

Saputo



RAPPORT DE
LA PROMESSE
S A P U T O
2022



Table des matières

- Une déclaration de notre chef de la direction** 3
- Saputo en un coup d’œil** 4
- À propos de ce rapport** 5
 - Analyse de matérialité 5
 - Méthode de comptabilisation 6
 - Assurance externe 6
- Notre approche** 7
 - Stratégie 7
 - Gouvernance 8
- Notre performance pour l’exercice financier 2022** 9
 - Résumé de nos progrès 10
 - Performance par pilier 12
 - Qualité et sécurité des aliments 12
 - Nos employés 13
 - Diversité, équité et inclusion (DE&I) 13
 - Conditions de travail 15
 - Santé et sécurité 17
 - Éthique des affaires 18
 - Approvisionnement responsable 20
 - Ingrédients durables 21
 - Bien-être des animaux 23
 - Environnement 24
 - Climat 24
 - Eau 28
 - Déchets et emballages 30
 - Nutrition et saines habitudes de vie 32
 - Communauté 34
- Résumé des données sur la performance** 35
- Indice du SASB** 38



Une déclaration de notre chef de la direction



Lino A. Saputo

Président du conseil,
président et chef de la direction,
Saputo inc.

L'exercice 2022 a été marqué par d'importants défis qui ont permis à Saputo de renouveler son attention. Nous avons dû faire face à des obstacles sans précédent qui ont entraîné des répercussions sur toutes nos divisions, à des degrés divers, alors que nous nous efforçons de nous adapter et de minimiser les retombées, tout en tirant d'importantes leçons en cours de route. À travers tout cela, nos employés restent le cœur de notre Société, en nous aidant à naviguer dans cet environnement incertain avec agilité et résilience. Je suis extrêmement reconnaissant envers nos équipes qui donnent le meilleur d'elles-mêmes chaque jour, en se soutenant mutuellement et en travaillant ensemble pour maintenir notre tradition du souci des autres, de la qualité et de la passion grâce aux aliments.

La promesse Saputo est au cœur de tout ce que nous faisons et sert à stimuler, permettre et soutenir notre croissance. Nous avons achevé notre premier plan triennal au cours de l'exercice 2022, et nous entrons dans la phase suivante avec la ferme volonté d'atteindre nos objectifs ESG. L'exécution de nos projets et notre rendement dans le cadre des piliers Environnement et Nos employés n'ont pas échappé à la dynamique opérationnelle actuelle, rendant la situation encore plus complexe. Nous avons néanmoins réalisé des progrès significatifs dans nos sept piliers, et nous sommes fiers d'avoir atteint la plupart de nos objectifs triennaux.

Alors que nous nous rapprochons de nos cibles en matière de climat, d'eau et de déchets d'ici 2025, nous avons entrepris 24 projets au cours de l'exercice 2022 qui vont générer des gains productifs, et 32 autres projets sont prévus pour l'exercice 2023. Entre autres initiatives, notre partenaire Lightsource bp a mené à bien la réalisation d'un projet d'énergie solaire de cinq mégawatts pour fournir de l'énergie renouvelable à notre usine de Davidstow au Royaume-Uni. Notre contrat d'achat d'énergie renouvelable en Australie a commencé à porter ses fruits, contribuant à une réduction prévue de 5% de notre intensité des émissions de GES d'ici 2025. Nous avons également collaboré avec Wipak UK pour remplacer 33% du plastique vierge de certains emballages de fromage par un matériau recyclé post-consommation, une innovation que nous prévoyons déployer à plus grande échelle à mesure des progrès technologiques et de l'augmentation de la quantité de matériaux disponibles. Fiers de nos engagements pour 2025, nous avons modifié notre facilité de crédit bancaire nord-américaine d'un milliard de dollars US pour introduire une structure de prêt liée à la durabilité, avec un ajustement annuel des prix lié à la réalisation de nos cibles en matière de climat et d'eau, et à partir de l'exercice 2023, ces cibles seront intégrées dans notre structure de rémunération à long terme.

Au-delà du cadre de nos activités, nous pensons que nous avons un rôle essentiel à jouer dans la mise en place d'un système alimentaire durable et équitable, en travaillant en partenariat avec nos agriculteurs, nos fournisseurs et nos partenaires de l'industrie. C'est pourquoi, au cours de l'exercice 2022, nous avons lancé et commencé à mettre en œuvre nos engagements en matière de chaîne d'approvisionnement,

qui prévoient approvisionner 100% de nos principaux ingrédients de manière durable et de verser 10 millions de dollars pour financer des projets pertinents d'ici 2025. De plus, nous avons adhéré à l'initiative Pathways to Dairy Net Zero aux côtés de plusieurs acteurs de l'industrie afin de stimuler les efforts en faveur du climat et d'encourager la réduction des GES dans l'ensemble du secteur laitier et contribuer à la transition vers un système alimentaire carboneutre d'ici 2050.

Soutenir la diversité, l'équité et l'inclusion (DE&I) reste au premier plan de nos priorités. Au cours des douze derniers mois, nous avons pris le temps d'étudier nos données internes afin de mieux anticiper nos prochaines étapes et d'identifier les possibilités d'amélioration. Nous examinons de plus près nos programmes et nos procédures afin de garantir un milieu de travail plus inclusif et diversifié.

Notre prochain plan triennal (2023-2025), axé sur les enjeux ESG prioritaires pour notre entreprise, s'appuie sur la dynamique des dernières années, en assurant la continuité afin que notre promesse continue de stimuler, de permettre et de soutenir notre croissance.

Alors que nous nous préparons à célébrer le cinquième anniversaire de la promesse Saputo cette année, son principe directeur, la création d'une valeur partagée, est plus pertinent que jamais au regard de notre stratégie et de nos parties prenantes. Nous remercions chaleureusement nos actionnaires, nos employés, nos clients, nos fournisseurs, nos partenaires commerciaux et les communautés que nous desservons pour leur confiance et leur soutien sans faille.

Saputo en un coup d'œil

Parmi les 10 plus grands transformateurs laitiers au monde

Positions de chef de file au Canada, aux États-Unis, en Australie, en Argentine et au Royaume-Uni

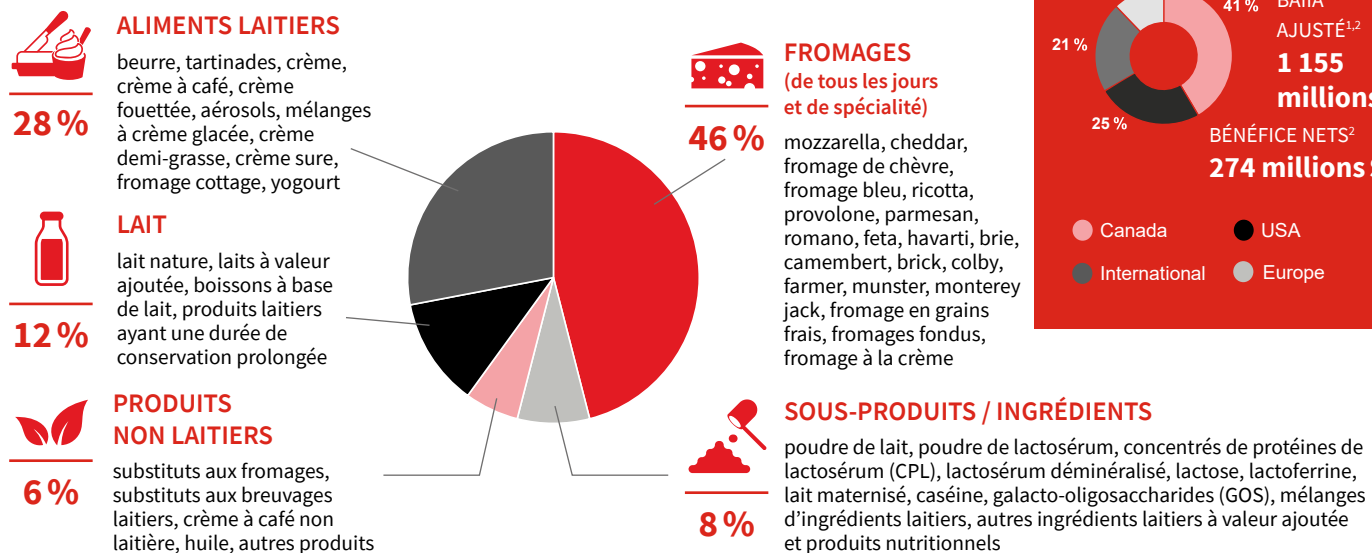
CANADA Un principal fabricant de fromage et transformateur de lait nature et de crème ARGENTINA Deuxième plus important transformateur laitier en Argentine	ROYAUME-UNI Le plus grand fabricant de fromages de marque et un des plus importants fabricants de tartinades laitières AUSTRALIE Le plus important transformateur laitier	USA Parmi les trois plus grands fabricants de fromage et l'un des plus importants fabricants de produits laitiers ayant une durée de conservation prolongée et de culture bactérienne
--	--	---

Saputo produit, met en marché et distribue aussi une gamme de substituts aux fromages et aux breuvages laitiers.



Notre gamme de produits³

Nous fabriquons, commercialisons et distribuons une gamme diversifiée de produits de haute qualité.



- Environ **11 milliards** de litres de lait transformés par année
- 67 usines**
70 centres de distribution
2 centres d'innovation
- Environ **18,600** employés
- Produits vendus dans plus de **60 pays**
- PRODUITS**
15 035 millions \$
- BÉNÉFICE NETS²**
274 millions \$
- BAlIA AJUSTÉ^{1,2}**
1 155 millions \$

● Canada ● USA
● International ● Europe

¹ Le BAlIA ajusté est une mesure du total des secteurs et n'a pas de signification normalisée selon les Normes internationales d'information financière (IFRS). Par conséquent, il est peu probable qu'elle soit comparable à des mesures similaires présentées par d'autres émetteurs. Reportez-vous à la section intitulée « Mesures non conformes aux PCGR » de notre rapport de gestion pour l'exercice clos le 31 mars 2022, qui est intégré par renvoi au présent document, pour plus d'informations sur cette mesure, et notamment un rapprochement avec le bénéfice net, qui est la mesure financière des IFRS la plus comparable.

² Pour l'exercice clos le 31 mars 2022 (en millions de dollars CAD).

³ Pourcentage des revenus consolidés générés par ces produits au cours de l'exercice terminé le 31 mars 2022.

À propos de ce rapport

La promesse Saputo est l'assise de notre approche sociale, environnementale et économique qui s'appuie sur sept piliers:



La promesse Saputo est au cœur de nos activités et nous permet de nous concentrer sur ce qui compte le plus. En poursuivant notre croissance, nous visons à créer une valeur partagée pour toutes nos parties prenantes et à assurer la durabilité à long terme de nos activités.

Nous reconnaissons également l'importance de rendre des comptes à nos parties prenantes. Notre objectif est de communiquer notre promesse à nos investisseurs et à nos partenaires, et de faire preuve de transparence quant à nos progrès dans la gestion des principales questions environnementales, sociales et de gouvernance (ESG) qui peuvent avoir une incidence sur notre rendement financier.

Analyse de matérialité

En 2020, nous avons effectué une analyse de matérialité afin de déterminer quels étaient les facteurs ESG à prendre en compte dans notre rapport annuel sur la promesse Saputo. Notre processus d'analyse comprend quatre étapes:

- Déterminer les facteurs ESG potentiellement importants sur la base des normes ESG actuelles et de l'analyse comparative;
- Évaluer le niveau de matérialité en fonction de notre contexte commercial, de la probabilité d'occurrence et des répercussions financières possibles;
- Organiser les facteurs ESG selon leur niveau d'importance;
- Passer en revue la divulgation relative aux facteurs ESG pour nous assurer que toute l'information importante a été prise en compte.

À la suite du processus de détermination et d'analyse décrit ci-dessus, les principaux facteurs ESG ont été classés en trois niveaux en fonction de leur niveau de matérialité pour les investisseurs et de leur effet potentiel sur la valeur de la Société. Dans le rapport sur la promesse Saputo de cette année, vous trouverez nos résultats consolidés se rapportant aux principaux facteurs ESG déterminés par notre analyse de matérialité de 2020 :

SECTION DU RAPPORT	ENJEUX IMPORTANTS POUR LES INVESTISSEURS	NIVEAU DE MATÉRIALITÉ (***) = NIVEAU LE PLUS ÉLEVÉ)	PAGE
Notre approche	Régie d'entreprise	***	7
Qualité et sécurité des aliments	Sécurité des aliments	***	12
Nos employés	Ressources humaines	**	13
Éthique des affaires	Cybersécurité	**	18
	Éthique des affaires et transparence	*	19
Approvisionnement responsable	Chaîne d'approvisionnement (environnemental)	***	20
	Chaîne d'approvisionnement (social)	**	21
	Bien-être des animaux	*	23
Environnement	Utilisation de l'eau (exploitation)	***	28
	Risques climatiques (physiques)	***	26
	Risques climatiques (de transition)	**	27
	Utilisation et gestion de l'énergie	**	27
	Emballages et matières plastiques	***	30
	Incidence sur l'environnement (exploitation)	**	26
Nutrition et saines habitudes de vie	Tendances de consommation	***	32
Communauté			34

Alors que nous continuons de surveiller les attentes des investisseurs, nous avons constaté une sensibilisation accrue aux facteurs ESG, comme les ressources humaines et la cybersécurité. Nous prévoyons que notre prochaine analyse de matérialité formelle tiendra compte de la sensibilisation accrue à ces facteurs ESG. Les principaux risques et les principales incertitudes auxquels nous sommes exposés, ainsi que les risques ESG, sont énumérés dans notre rapport de gestion du 9 juin 2022, accessible sur saputo.com/fr-ca/investisseurs/rapports-aux-actionnaires/2022.

Cette année encore, nous avons harmonisé notre communication de l'information avec la norme du Sustainability Accounting Standards Board (SASB) pour l'industrie de transformation alimentaire. L'indice complet du SASB se trouve à la [page 38](#). Nous avons également harmonisé notre communication de l'information avec les risques liés au climat sur les recommandations fournies par le Groupe de travail sur l'information financière relative aux changements climatiques (GTIFCC).

Méthode de comptabilisation

Toutes les données présentées dans ce rapport sont préparées pour la période annuelle comprise entre le 1er avril 2021 et le 31 mars 2022, à moins d'indication contraire. Pour obtenir plus de détails sur la compilation des données, veuillez consulter le site saputo.com/fr-ca/notre-promesse/reference-documents. Tous les montants figurant dans le présent rapport sont en dollars canadiens (CAN), sauf indication contraire.

Assurance externe

Nous avons demandé à Ernst & Young s.r.l. de fournir une assurance limitée à l'égard de certaines des données environnementales présentées dans le présent rapport. Ces données ont été identifiées par le symbole suivant (✓) tout au long du rapport. La déclaration d'assurance peut être consultée sur notre site web à l'adresse suivante saputo.com/fr-ca/notre-promesse/reference-documents.

Nous avons été reconnus par la World Benchmarking Alliance (WBA) comme l'une des 2 000 entreprises les plus influentes en termes d'incidence sur les objectifs de développement durable des Nations Unies, qui peuvent être consultés à l'adresse suivante : sdgs.un.org/goals.

Tout au long de ce rapport, nous avons indiqué où nos piliers et nos activités commerciales s'harmonisent avec les objectifs de développement durable établis par la WBA.



Notre approche

Stratégie

La promesse Saputo fait partie intégrante de nos activités et constitue un élément clé de notre croissance. Comme nous cherchons à créer une valeur partagée pour toutes nos parties prenantes, elle fournit un cadre qui garantit que nous intégrons une gestion réussie des risques des principaux facteurs ESG dans l'ensemble de nos activités à l'échelle mondiale.

Grâce à un cadre et à une gouvernance ESG clairs, notre priorité depuis l'exercice 2020 a été la mise en œuvre de notre premier plan triennal relatif à la promesse Saputo (2020-2022). Nous avons fait d'importants progrès au sein de nos sept piliers, et nous sommes fiers d'avoir atteint la plupart de nos objectifs triennaux.

Au cours de l'exercice 2022, nous avons revu notre plan triennal (2023-2025) afin de nous assurer que notre stratégie demeure pertinente aux enjeux les plus urgents pour notre entreprise. En misant sur le succès de ce plan et en gardant à l'esprit notre stratégie de croissance, notre plan 2023-2025 assurera la continuité et fera en sorte que notre promesse continue de stimuler, de permettre et de soutenir notre croissance.

Plan 2023-2025

PILIER	OBJECTIFS SUR TROIS ANS
<p>Qualité et sécurité des aliments</p>	<p>Améliorer nos performances en matière de qualité et de sécurité des aliments en développant notre culture de la sécurité des aliments, nos normes et notre formation mondiales, ainsi que nos infrastructures.</p>
<p>Nos employés</p>	<p>Améliorer notre diversité sur le lieu de travail, la représentation des genres et l'indice d'inclusion travail de favoriser des équipes performantes et innovantes.</p> <p>Accroître le recrutement, la fidélisation et l'engagement des talents afin d'optimiser les opérations et de renforcer nos activités de base.</p> <p>Améliorer notre indice de mieux-être en élaborant un programme global qui correspond aux besoins des employés.</p> <p>Améliorer notre capacité en matière de santé et de sécurité en incitant nos employés à comprendre comment le travail est effectué, en tirant parti de nos principes de sécurité et en veillant à ce que nos systèmes soient sécuritaires dès la conception.</p>
<p>Éthique des affaires</p>	<p>Améliorer notre résilience en matière de cybersécurité en veillant à ce que nos systèmes soient à jour et sécurisés et à ce que nos employés soient habilités à reconnaître et à protéger les actifs numériques contre les cybermenaces.</p> <p>Réduire les risques en matière de réglementation et d'atteinte à la réputation liés à la confidentialité des données dans l'ensemble de nos activités en élaborant une approche globale.</p> <p>Améliorer la divulgence relative aux facteurs ESG afin de répondre à l'évolution des attentes des investisseurs et des exigences réglementaires.</p>
<p>Approvisionnement responsable</p>	<p>Améliorer le bien-être des animaux en préconisant des normes appropriées de soins aux animaux, en gérant de manière proactive les risques liés au bien-être des animaux et en contribuant à l'avancement des meilleures pratiques.</p> <p>Améliorer la résilience et la durabilité de notre chaîne d'approvisionnement, en travaillant en partenariat avec nos agriculteurs, nos fournisseurs, les communautés et les partenaires de l'industrie pour respecter nos engagements en matière de chaîne d'approvisionnement pour 2025.</p>
<p>Environnement</p>	<p>Réduire notre impact environnemental en respectant nos engagements environnementaux pour 2025.</p>
<p>Nutrition</p>	<p>Améliorer la qualité et la valeur nutritionnelles de notre portefeuille mondial de produits pour répondre aux besoins des consommateurs.</p> <p>Améliorer la perception globale des produits laitiers grâce à des initiatives nationales et mondiales de représentation.</p>
<p>Communauté</p>	<p>Améliorer l'accès à des aliments nourrissants et à des modes de vie actifs dans nos communautés.</p>

Gouvernance

Notre conseil d'administration (le Conseil) a la responsabilité de gérance de Saputo. À ce titre, il supervise la gestion de notre entreprise de manière à renforcer la création de valeur à long terme pour les actionnaires tout en tenant compte des intérêts de nos parties prenantes, notamment les actionnaires, les employés, les clients, les fournisseurs, les partenaires commerciaux et les communautés dans lesquelles nous exerçons nos activités.

Afin de bien remplir son mandat, le Conseil :

- Supervise les facteurs ESG et les risques importants pour notre entreprise et le déploiement de mesures appropriées pour les gérer ;
- Supervise nos pratiques, nos lignes directrices et nos politiques liées à la promesse Saputo.

Le Conseil délègue certaines des responsabilités liées à l'ESG comme suit :

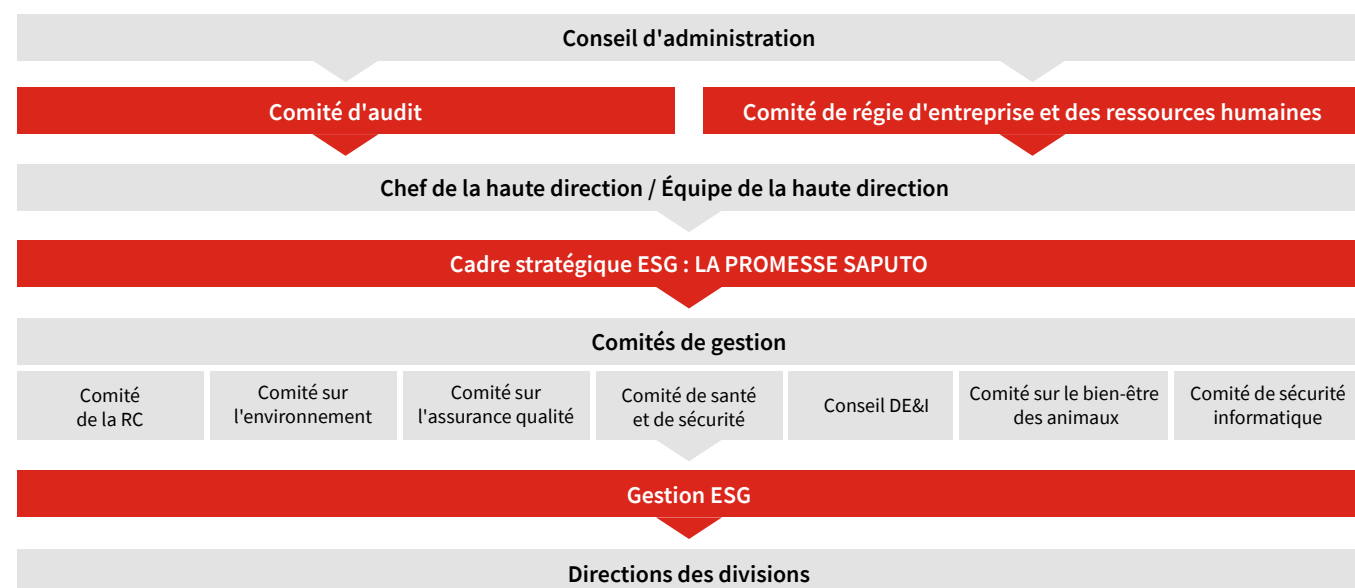
- Le Comité d'audit supervise la gestion des risques, y compris les risques ESG tels que l'environnement et la sécurité des aliments. Des renseignements sur le processus de gestion des risques figurent dans notre Rapport de gestion, notre Circulaire de sollicitation de procurations et notre Formulaire de procuration, tous datés du 9 juin 2022, et disponibles à l'adresse suivante saputo.com/fr-ca/investisseurs/rapports-aux-actionnaires/2022.
- Le Comité de régie d'entreprise et des ressources humaines supervise l'éthique des affaires; la diversité, l'équité et l'inclusion; la santé et la sécurité; et les risques liés aux ressources humaines.

La responsabilité de gestion de la promesse Saputo et ses piliers relève des comités suivants :

- Le Comité de la responsabilité corporative (RC) supervise la stratégie globale de la promesse Saputo et suit les progrès pour chacun de ses sept piliers;
- Le Conseil mondial de Saputo pour la diversité, l'équité et l'inclusion a pour but de promouvoir un environnement de travail diversifié et inclusif;
- Le Comité sur l'environnement est chargé de superviser la mise en œuvre de notre Politique environnementale et l'atteinte de nos objectifs environnementaux à l'échelle mondiale dans toutes nos activités;
- Le Comité du bien-être des animaux supervise les efforts et les initiatives visant à garantir la conformité des fournisseurs avec les codes de pratique ou les normes reconnus en matière de soins prodigués aux animaux, et surveille les pratiques exemplaires en matière de bien-être animal;
- Le Comité sur l'assurance qualité assure une gouvernance mondiale pour garantir que des normes élevées de qualité et de sécurité des aliments et notre politique de qualité et de sécurité des aliments sont respectées de manière uniforme dans toutes nos activités;
- Le Comité de sécurité informatique supervise la gestion de nos principaux programmes et risques en matière de cybersécurité ainsi que les mesures mises en place pour protéger la confidentialité, l'intégrité et l'accessibilité de nos données.
- Le Comité de santé et de sécurité est chargé d'harmoniser nos meilleures pratiques en matière de santé et de sécurité dans nos divisions;

Ces différents comités de gestion veillent à ce que les pratiques commerciales appropriées soient mises en œuvre dans l'ensemble de nos activités afin de gérer efficacement les risques ESG et les possibilités relevant de leur mandat. Les directions des divisions assurent l'exécution et l'opérationnalisation de ces pratiques.

Gouvernance ESG : Gestion des facteurs ESG



NOTRE PERFORMANCE
POUR L'EXERCICE
FINANCIER 2022

Résumé de nos progrès

- Bons progrès
- Objectif non atteint
- Quelques progrès
- Base de référence

PILIER	OBJECTIFS TRIENNAUX (EXERCICES 2020 À 2022)	PROGRÈS	COMMENTAIRES
 Qualité et sécurité des aliments	<ul style="list-style-type: none"> Maintenir la conformité aux exigences réglementaires et des clients. Investir dans nos actifs pour gérer de manière proactive les risques liés à la sécurité des aliments. Développer notre culture de la sécurité des aliments. Poursuivre notre engagement auprès de partenaires externes afin de partager nos pratiques exemplaires en matière de sécurité des aliments. 	●	Nous avons continué à intégrer une solide culture de la sécurité des aliments dans toutes nos activités et de maintenir notre forte orientation en matière de sécurité des aliments. Au cours de l'exercice 2022, toutes nos installations étaient certifiées selon les normes de la Global Food Safety Initiative (GFSI), ou l'Initiative mondiale de salubrité des aliments (IMSA), et ont maintenu leurs cotes élevées, obtenant la cote bonne ou excellente. Pour en savoir plus : page 12 .
	<ul style="list-style-type: none"> Offrir des possibilités d'embauche, d'apprentissage et de perfectionnement équitables et un environnement de travail inclusif où les employés sont respectés, écoutés et soutenus. Attirer, développer et retenir les meilleurs talents en offrant une rémunération et des avantages concurrentiels sur le marché et des conditions de travail flexibles. 	●	Nous avons continué à intensifier nos initiatives en matière de diversité, d'équité et d'inclusion en organisant des événements mondiaux et des groupes de discussion en lien avec la diversité, l'équité et l'inclusion, et en lançant un nouveau programme pour un milieu de travail flexible et une formation sur les biais inconscients destinés aux employés. Nous sommes fiers d'avoir atteint une plus grande diversité au sein de notre conseil d'administration, y compris une forte représentation des genres, avec 55 % de femmes au sein du Conseil. Nous avons également continué de progresser vers une plus grande représentation des femmes à la haute direction, avec une augmentation de 10% (soit une représentation passant de 15% à 25%), au cours des cinq dernières années. Reconnaisant que la promotion d'un milieu de travail diversifié est un processus continu, nous avons concentré la plupart de nos efforts sur la question du genre au cours de l'exercice 2022, tout en augmentant la sensibilisation aux différents types de diversité à travers différentes initiatives telles que célébrer les journées importantes mondiales et développer des groupes de ressources pour les employés. Pour en savoir plus : page 13 .
 Nos employés	<ul style="list-style-type: none"> Attirer les meilleurs talents pour assurer notre réussite future. Développer et retenir les talents internes pour assurer notre réussite future. 	●	Comme les gens quittent leur emploi à un rythme exponentiel dans de nombreuses industries, nous n'étions pas à l'abri des effets de la « Grande Démission ». Cela a entraîné un taux de roulement à l'échelle mondiale de 24%, ce qui nous a valu la cote jaune. Pour atténuer ce problème, nous avons mis en œuvre une série d'initiatives pour attirer les talents clés, notamment le lancement d'un programme de primes à la recommandation et à l'embauche, l'amélioration des régimes de rémunération et l'élargissement de manière agressive de la portée du recrutement. En mettant davantage l'accent sur la conciliation travail-famille et le travail selon des horaires souples, nous avons également lancé une série d'initiatives visant à fidéliser les employés et à assurer leur mieux-être au sein de notre organisation. Pour en savoir plus : page 15 .
	<ul style="list-style-type: none"> Instaurer une culture de la sécurité et mobiliser tous les niveaux de l'organisation sur les pratiques en matière de santé et de sécurité. Gérer de manière proactive les risques liés à la santé et la sécurité en élaborant une approche systématique pour déterminer, évaluer et gérer les dangers. 	●	Nous avons poursuivi nos efforts en vue d'instaurer une solide culture de la santé et de la sécurité, en mettant l'accent sur le renforcement de nos capacités et le partage des pratiques exemplaires. Nos indicateurs retardés se sont légèrement améliorés au cours de l'exercice 2022, après avoir connu une tendance négative au cours de l'exercice 2021 en raison de la pandémie. Pour en savoir plus : page 17 .
 Éthique des affaires	<ul style="list-style-type: none"> Veiller à ce que nos employés agissent avec un haut niveau d'intégrité. 	●	Nous avons continué à mettre l'accent sur notre pilier Éthique des affaires, dans le cadre duquel nous avons investi des efforts pour protéger nos systèmes d'information et préserver la confidentialité et la vie privée de nos clients et de nos employés. Pour en savoir plus : page 18 .
	<ul style="list-style-type: none"> Maintenir la conformité aux normes prévues par la loi dans l'ensemble de nos activités. 	●	Nous n'avons eu aucune amende importante pour non-conformité. Pour en savoir plus : page 19 .

PILIER	OBJECTIFS TRIENNAUX (EXERCICES 2020 À 2022)	PROGRÈS	COMMENTAIRES
 Éthique des affaires	<ul style="list-style-type: none"> Améliorer nos rapports externes et la diffusion des renseignements. 	●	Nous continuons à accomplir des progrès pour accroître la transparence et la communication de l'information à nos investisseurs, nous avons élargi le contenu de notre Rapport de la promesse Saputo annuel et nous avons harmonisé nos rapports avec des cadres reconnus, comme le SASB et le GTFICC. Nous avons ainsi constaté une tendance positive dans certaines de nos cotes ESG, comme celles de MSCI et de Sustainalytics au cours de l'exercice 2022. Pour en savoir plus : page 35 .
 Bien-être des animaux	<ul style="list-style-type: none"> Promouvoir l'amélioration des normes de bien-être animal dans tous nos marchés. Gérer de manière proactive les risques liés au bien-être animal. Contribuer à une connaissance plus large du secteur et des pratiques exemplaires. 	●	Nous avons maintenu notre soutien continu pour promouvoir et défendre les normes rigoureuses de soins aux animaux décrites dans notre Politique sur le bien-être des animaux. Au cours de l'exercice 2022, tout notre approvisionnement direct en lait a été évalué afin de garantir le respect de nos normes en matière de bien-être des animaux. Nous avons poursuivi nos partenariats avec l'Université du Wisconsin et l'Université de Guelph et avons touché plus de 31 115 personnes dans le cadre de diverses initiatives. Cela comprend des ateliers, des webinaires, des présentations de l'industrie et l'accès à des outils de formation en ligne, qui ont été organisés ou mis à disposition par nos partenaires ou le personnel de terrain. Pour en savoir plus : page 23 .
	<ul style="list-style-type: none"> Gérer de manière proactive les risques en matière d'atteinte à la réputation de la chaîne d'approvisionnement et les occasions. 	●	Au cours de l'exercice 2022, nous avons affecté des ressources pour développer notre expertise en agriculture durable et établi nos normes mondiales en matière d'agriculture durable, définissant les pratiques agricoles que nous attendons de nos fournisseurs de lait. Nous avons rejoint les plateformes <i>Pathways to Dairy Net Zero</i> , une initiative visant à accélérer les efforts en faveur du climat dans l'industrie laitière, et <i>Sustainable Agriculture Initiative Platform</i> , un réseau mondial à but non lucratif de plus de 160 membres qui travaille à faire progresser les pratiques agricoles durables grâce à la collaboration précompétitive. Pour en savoir plus : page 21 .
 Approvisionnement responsable	<ul style="list-style-type: none"> Gérer de manière proactive les risques en matière d'atteinte à la réputation de la chaîne d'approvisionnement et les occasions. 	●	Au cours de l'exercice 2022, nous avons affecté des ressources pour développer notre expertise en agriculture durable et établi nos normes mondiales en matière d'agriculture durable, définissant les pratiques agricoles que nous attendons de nos fournisseurs de lait. Nous avons rejoint les plateformes <i>Pathways to Dairy Net Zero</i> , une initiative visant à accélérer les efforts en faveur du climat dans l'industrie laitière, et <i>Sustainable Agriculture Initiative Platform</i> , un réseau mondial à but non lucratif de plus de 160 membres qui travaille à faire progresser les pratiques agricoles durables grâce à la collaboration précompétitive. Pour en savoir plus : page 21 .
 Environnement	<ul style="list-style-type: none"> Grâce à nos engagements environnementaux : Améliorer notre capacité à gérer de manière proactive les risques et les occasions en matière d'environnement. Réduire notre dépendance aux ressources, nos coûts d'exploitation et notre incidence sur l'environnement. Stimuler la valeur commerciale en examinant les occasions pertinentes en matière d'environnement. 	●	Nous avons réalisé des progrès vers l'atteinte de nos objectifs environnementaux pour 2025. Pour ce faire, nous avons consacré notre engagement d'investissement de 50 millions de dollars canadiens sur trois ans à la réalisation de plus de 65 projets dans l'ensemble de notre réseau, visant à réaliser des économies notables en matière de climat, d'eau et de déchets. Certains de ces investissements ont commencé à porter leurs fruits au cours de l'exercice 2022, et nous constatons que nos mesures environnementales commencent à évoluer dans la bonne direction. L'exécution de nos projets n'était pas à l'abri de la dynamique opérationnelle actuelle, comme les défis liés à la main-d'œuvre et à la chaîne d'approvisionnement, rendant la situation encore plus complexe. Par conséquent, nous sommes en retard dans certains des plans d'exécution, ce qui nous a valu la cote jaune. Pour en savoir plus : page 24 .
	<ul style="list-style-type: none"> Gérer de manière proactive les risques réglementaires et d'atteinte à la réputation en matière de nutrition. 	●	Au cours de l'exercice 2022, nous avons terminé la schématisation des données de l'ensemble de notre portefeuille mondial dans le cadre de notre nouveau Modèle de profilage nutritionnel, ce qui nous donne un aperçu de la valeur nutritionnelle de nos produits. Actuellement, 81% de nos produits répondent à notre Modèle de profilage nutritionnel, dont 9% répondent à nos critères de niveau 1, qui est le niveau le plus rigoureux de notre modèle. Guidés par les besoins de nos consommateurs, nous voulons continuer à améliorer la qualité nutritionnelle et le rendement de notre portefeuille mondial de produits dans le cadre de notre plan triennal renouvelé. Pour en savoir plus : page 32 .
 Nutrition et saines habitudes de vie	<ul style="list-style-type: none"> Gérer de manière proactive les risques réglementaires et d'atteinte à la réputation en matière de nutrition. 	●	Au cours de l'exercice 2022, nous avons terminé la schématisation des données de l'ensemble de notre portefeuille mondial dans le cadre de notre nouveau Modèle de profilage nutritionnel, ce qui nous donne un aperçu de la valeur nutritionnelle de nos produits. Actuellement, 81% de nos produits répondent à notre Modèle de profilage nutritionnel, dont 9% répondent à nos critères de niveau 1, qui est le niveau le plus rigoureux de notre modèle. Guidés par les besoins de nos consommateurs, nous voulons continuer à améliorer la qualité nutritionnelle et le rendement de notre portefeuille mondial de produits dans le cadre de notre plan triennal renouvelé. Pour en savoir plus : page 32 .
 Communauté	<ul style="list-style-type: none"> Investir chaque année 1% de nos bénéfices avant impôts dans nos collectivités. Maximiser l'incidence de nos investissements dans les collectivités. Mobiliser les employés à faire du bénévolat pour attirer et retenir les talents. 	●	Au cours de l'exercice 2022, nous avons dépassé notre objectif de donner 1% de nos bénéfices avant impôts à nos partenaires communautaires en investissant plus de 16,07 millions de dollars canadiens et en touchant plus de trois millions de personnes dans le cadre de notre programme d'investissement communautaire. Pour en savoir plus : page 34 .

Performance par pilier

Qualité et sécurité des aliments

En tant que transformateur laitier de classe mondiale, nous nous efforçons de relever la barre en matière de qualité et de sécurité des aliments. Nous nous appliquons à offrir des produits fabriqués selon les normes les plus strictes de l'industrie en créant une culture où chacun comprend et s'approprie la sécurité des aliments, tout en contribuant aux connaissances générales et aux pratiques exemplaires de l'industrie.

Ces efforts sont décrits dans notre [Politique sur la qualité et la sécurité des aliments](#) qui formalise notre engagement à fournir à nos clients et aux consommateurs des produits sains et de grande qualité. La réalisation de cet objectif repose sur ce qui suit :

- Les normes les plus élevées de qualité et de sécurité des aliments;
- L'amélioration continue;
- Une culture de qualité et de sécurité des aliments et des ressources.

Notre comité sur l'assurance qualité a continué d'assurer la gouvernance mondiale pour veiller à ce que nos normes élevées soient respectées dans l'ensemble de notre exploitation.



Au cours de l'exercice 2022, toutes nos installations étaient certifiées selon les normes de la Global Food Safety Initiative (GFSI), ou l'Initiative mondiale de salubrité des aliments (IMSA), et ont toutes maintenu nos cotes élevées en obtenant la cote bonne ou excellente.

Notre engagement s'étend à nos partenaires de confiance. Nous faisons part de nos attentes en matière de sécurité des aliments aux fournisseurs de l'ensemble de notre chaîne de valeur, leur demandant de respecter les mêmes normes élevées. Au cours de l'exercice 2022, 96 % de nos fournisseurs d'ingrédients avaient également obtenu la certification GFSI.

Nous nous assurons que des systèmes sont en place pour contrôler la traçabilité des produits et des matières premières. Comme la sécurité des aliments est prioritaire, nous avons des procédures d'urgence solides et des mesures de sécurité en place pour réagir rapidement et proactivement lorsque nécessaire.

Au cours de l'exercice 2022, deux cas de rappels de nos produits ont eu lieu et, dans les deux cas, nos plans de contingence ont permis de retirer rapidement les produits du marché, sans aucune incidence sur nos consommateurs.

MESURE	EF22	EF21	EF20	EF19	EF18
% des usines certifiées GFSI	100 %	98 %	98 %	98 %	94 %
% des usines certifiées ayant reçu une note d'audit GFSI bonne ou excellente	100 %	100 %	100 %	100 %	100 %
% d'ingrédients provenant de fournisseurs de première catégorie certifiés selon les normes GFSI	96 %	96 %			
Nombre total d'avis de violation de la sécurité des aliments reçus	4	0			
Pourcentage de violations de la sécurité des aliments corrigées	100 %				
Nombre de rappels publiés	2	2			

¹ Initiative mondiale de salubrité des aliments

Nos employés



Nos employés sont de loin notre plus grand atout. Parce que nous nous soucions de leur santé et de leur mieux-être, nous nous efforçons de leur offrir le meilleur environnement de travail possible, soit un lieu sécuritaire, diversifié, équitable, inclusif, et qui reflète nos valeurs.

Diversité, équité et inclusion (DE&I)

Nous reconnaissons qu'un environnement diversifié, équitable et inclusif favorise un échange de perspectives plus approfondi. Non seulement la diversité, l'équité et l'inclusion enrichissent les discussions, mais elles reflètent mieux nos liens avec nos employés, nos actionnaires, nos clients, nos consommateurs, nos partenaires commerciaux et d'autres parties prenantes.

Chacun veut se sentir inclus et respecté pour son point de vue unique, apporter des contributions significatives et pouvoir être authentique au travail chaque jour. C'est pourquoi nous favorisons un environnement où les employés se sentent soutenus, écoutés et capables de donner le meilleur d'eux-mêmes. Notre objectif est de fournir un accès égal aux occasions et de favoriser un sentiment d'appartenance pour tous. Cela contribue à créer un meilleur environnement de travail tout en étant propice à l'épanouissement individuel et collectif.

Nous croyons que la diversité non seulement est un moteur de l'innovation grâce au partage des idées, mais nous permet également de mieux répondre aux besoins et aux intérêts croissants de nos diverses parties prenantes, notamment les clients et les consommateurs que nous servons. Soutenus par notre Politique de diversité du conseil d'administration, nous sommes fiers d'avoir accru la diversité au sein de notre conseil d'administration, notamment par une forte représentation des genres, 55 % des membres du Conseil étant des femmes.

Cette valeur accordée à la diversité au sein du Conseil existe également à tous les niveaux de l'organisation. À cette fin, nous avons mis à jour notre Politique sur la diversité, l'équité et l'inclusion au cours de l'exercice 2022 afin de la rendre plus solide et plus inclusive. Reconnaisant que la promotion d'un milieu de travail diversifié est un processus continu, nous avons concentré la plupart de nos efforts sur la question du genre au cours de l'exercice 2022, tout en augmentant la sensibilisation aux différents types de diversité à travers différentes initiatives telles que célébrer les journées importantes mondiales et développer des groupes de ressources pour les employés.

Pour y parvenir, notre approche consiste à intégrer les principes de DE&I dans tous les programmes, processus et pratiques qui touchent le cycle de vie des employés. Et dans le cadre de ces pratiques, nous embrassons l'unicité, les similitudes et les différences de chaque individu, qui peuvent s'exprimer de nombreuses façons (c'est-à-dire la race, l'origine nationale ou ethnique, la couleur, la religion, l'âge, le sexe, l'orientation sexuelle, l'état matrimonial, l'état civil, la diversité des capacités (physiques et cognitives), les expériences, les pensées et les croyances), conformément aux valeurs de notre entreprise et aux lois des pays dans lesquels nous exerçons nos activités.

“ 55 % des membres du conseil étant des femmes. ”

Nous sommes engagés à :

- Réaliser des évaluations continues de notre lieu de travail et de notre personnel en matière de DE&I, afin de déterminer les occasions d'amélioration.
- Tirer parti de la rétroaction de nos employés pour mettre en œuvre des actions significatives qui contribuent à élever leur sentiment d'appartenance et à atteindre nos objectifs en matière de DE&I.
- Mettre en œuvre des programmes, des processus et des directives qui auront un impact positif à long terme pour nos employés, actionnaires, clients, consommateurs, partenaires commerciaux et communautés.
- Fournir les outils, les ressources et les occasions d'apprentissage nécessaires aux employés à tous les échelons pour qu'ils puissent contribuer pleinement et se sentent habilités à promouvoir et à soutenir un environnement de travail diversifié, inclusif et équitable.
- Créer un environnement de travail dans lequel les différences et les contributions individuelles sont reconnues et valorisées, tout en promouvant la dignité et le respect de chacun.
- Renforcer les normes de comportement de tous nos dirigeants et employés, telles que définies dans notre Code d'éthique.
- Promouvoir l'utilisation d'un langage inclusif dans les communications internes et externes.

Nos priorités pour continuer à favoriser une plus grande diversité et une plus grande inclusion sont les suivantes :

- Une formation sur les biais inconscients destinés à tous les gestionnaires de personnes dans nos bureaux et dans nos usines;
- Un événement mondial axé sur la diversité, l'équité et l'inclusion avec des témoignages personnels de nos dirigeants;
- La promotion de journées importantes liées à la diversité, à l'équité et à l'inclusion (p. ex. Mois de l'histoire des Noirs, Journée internationale des femmes, Journée nationale de la vérité et de la réconciliation, Journée internationale des personnes handicapées, Journée mondiale de la diversité culturelle pour le dialogue et le développement, Mois de la fierté, etc.);
- L'élargissement de la portée du congé parental;
- Un programme permanent pour un milieu de travail flexible;
- Un programme de perfectionnement complet ciblé pour les femmes qui comprend le parrainage, le mentorat et le développement du leadership;
- Des directives et de la formation sur les pratiques de recrutement inclusif destinées aux recruteurs.

Même si le pourcentage de femmes dans notre effectif total reste relativement inchangé, nous continuons de progresser vers une plus grande représentation des femmes à la haute direction, avec une augmentation de 10% au cours des cinq dernières années.

MESURE	EF22	EF21	EF20	EF19	EF18
% de femmes dans la main-d'œuvre totale	28%	28%	28%	28%	30%
% de femmes à la haute direction	25%	21%	16%	16%	15%
% de femmes à la haute direction (cadres supérieurs)	27%				
% de femmes à la haute direction (V.-P. et V.-P. principales)	25%				
% de femmes à des postes de direction (superviseuses, gestionnaires et directrices)	28%				
% de femmes dans des rôles de contributeurs individuels/professionnels	29%				
% de femmes au conseil d'administration	55%	50%	50%	50%	50%
% des promotions à l'interne accordées à des femmes	33%	36%	34%	37%	29%



ÉTUDE DE CAS

Journée nationale de la vérité et de la réconciliation

Nous avons tous été secoués par les découvertes tragiques liées aux pensionnats indiens au Canada l'année dernière. Ces événements ont révélé une profonde blessure qui est encore ressentie aujourd'hui par les communautés autochtones du pays.

Comme première étape dans le processus de réconciliation avec les communautés autochtones, le gouvernement canadien a adopté une loi faisant du 30 septembre la Journée nationale de la vérité et de la réconciliation, également connue sous le nom de Journée du chandail orange. À cette occasion, nous avons invité nos employés canadiens à participer à deux conférences animées par des conférenciers autochtones afin de reconnaître et de commémorer l'histoire et l'héritage permanent des pensionnats et d'honorer les survivants, leurs familles et leurs communautés. Plus de 500 employés se sont joints à la conversation pour mieux comprendre la réconciliation et en parler. Renseignez-vous sur cette étude de cas à l'adresse saputo.com/fr-ca/notre-promise/case-studies.

Conditions de travail

Chez Saputo, notre culture continue de guider nos actions quotidiennes, ainsi que la façon dont nous traitons les uns les autres – avec soin, respect et gentillesse. Chaque jour, nous nous efforçons d'offrir le meilleur environnement possible à nos équipes, dont la passion collective est le moteur de notre succès.

Le succès de Saputo dépend de notre capacité à trouver, à attirer et à retenir des personnes qualifiées et à mettre en œuvre un plan de relève approprié pour les postes de direction et le personnel clé. Il s'agit d'objectifs clés intégrés dans notre plan triennal relatif à la promesse Saputo et de facteurs essentiels à notre croissance, particulièrement dans le contexte actuel d'un marché du travail hautement concurrentiel. Nous nous efforçons d'être un employeur de choix aux yeux des meilleurs talents diversifiés de l'industrie laitière, et nous voulons être reconnus pour nos valeurs et pour notre engagement envers nos employés.

Au cours de l'exercice 2022, nous avons continué à rencontrer des difficultés pour attirer et retenir les talents, en particulier aux États-Unis. Comme les gens quittent leur emploi à un rythme exponentiel dans de nombreuses industries, nous n'étions pas à l'abri des effets de la *Grande Démission*, notre taux de roulement à l'échelle mondiale atteignant 24%.

Nous avons lancé une série d'initiatives pour attirer les talents clés, notamment :

- Lancement d'un programme de primes à la recommandation des employés;
- Augmentation du salaire d'embauche pour certains rôles;
- Augmentation des activités publicitaires, comme la diffusion structurée sur les médias sociaux et les campagnes de recrutement ciblées;
- Organisation d'un plus grand nombre d'événements de recrutement;
- Établissement de relations stratégiques avec les écoles et les universités à des fins de recrutement.

En mettant davantage l'accent sur la conciliation travail-famille et le travail selon des horaires souples, nous avons également lancé une série d'initiatives visant à fidéliser les employés et à assurer leur mieux-être au sein de notre organisation. Cela inclut :

- Nouvelles modalités de travail hybride (Saputo Flex);
- Activités axées sur le mieux-être, comme des conférences et des communications;
- Améliorations et investissements dans le bien-être des employés;
- Lancement d'un programme pilote accordant des congés payés pour faire du bénévolat aux États-Unis.



Nous avons également remanié notre programme mondial de gestion du rendement, connu sous le nom de Saputo Connecte. Ce programme vise à soutenir le perfectionnement continu de nos employés et à encourager nos collègues à avoir des discussions approfondies et significatives avec leur gestionnaire sur leurs objectifs, leur plan de perfectionnement et leurs aspirations professionnelles. En outre, nous avons intensifié nos efforts pour promouvoir les employés au sein de l'entreprise afin de répondre aux défis de rétention du personnel, ce qui s'est traduit par 1 476 promotions internes au cours de l'exercice 2022.

Nous investissons dans nos employés, afin de créer une culture de l'apprentissage qui encourage le perfectionnement personnel d'une manière qui correspond à l'ensemble des objectifs et des ambitions de chacun tout en atteignant nos objectifs d'affaires. Au cours de l'exercice 2022, nous avons élaboré et lancé notre cadre de compétences de Saputo. Reflétant nos valeurs et s'inscrivant dans nos objectifs stratégiques mondiaux, notre cadre de compétences fournit une feuille de route sur les compétences, les connaissances et les comportements nécessaires aux employés pour réussir dans leurs fonctions actuelles et futures. En outre, nous avons élaboré et lancé des programmes de perfectionnement supplémentaires pour les directeurs d'usine et les dirigeants de notre organisation.

Au cours de l'exercice 2022, nous avons investi environ 509 550 heures et 9 millions de dollars dans des initiatives de perfectionnement des employés, ce qui représente 30,8 heures et 545 dollars par employé permanent.

MESURE	EF22	EF21	EF20	EF19	EF18
Total des promotions à l'interne	1 476	943	1 080	1 066	1 058
Total des investissements dans la formation et le perfectionnement (en millions de dollars canadiens)	9,0	8,1	8,2	5,8	4,5
Nombre total d'heures consacrées à la formation et au perfectionnement	509 550	334 855	402 435	194 406	73 137
Durée moyenne des fonctions	9,2	10	10	10	10
% d'employés syndiqués	35%	35%	36%	36%	36%
Taux de roulement à l'échelle mondiale	24%	17%			



Santé et sécurité

Nous avons résolument à cœur la santé et le bien-être de notre équipe, et la sécurité de chacun est une priorité absolue. Soutenus par notre [Politique de santé et sécurité](#), nous avons intensifié nos efforts sur la voie de notre approche ciblée de la santé et de la sécurité pour instaurer une culture dans laquelle nos employés font partie intégrante de la solution. Nos divisions unissent leurs forces pour s'assurer que nous partageons un état d'esprit commun, et que nous tirons parti des pratiques exemplaires à l'échelle mondiale pour renforcer les capacités en matière de sécurité dans l'ensemble de notre exploitation.

Tout au long de l'exercice 2022, nous avons continué de surveiller l'évolution de la pandémie et d'adapter nos mesures pour préserver la santé et la sécurité de notre personnel. Nous avons également respecté le calendrier que nous nous étions fixé pour élaborer nos normes mondiales à mettre en œuvre d'ici l'exercice 2025 et avons continué d'intégrer nos principes de sécurité dans nos pratiques quotidiennes, en partageant constamment des exemples de nos principes en action et en les mettant à profit pour orienter notre processus de prise de décisions quotidien.



LEADERSHIP

Nous insistons pour que les employés à tous les niveaux de l'organisation donnent l'exemple et incarnent nos principes en matière de sécurité.



RESSOURCES

Nous veillons à ce que nos employés disposent de l'équipement, des normes et de l'expertise appropriés pour exercer leurs activités professionnelles en toute sécurité.



RESPONSABILISATION

Nous faisons confiance à nos employés pour prendre des décisions qui garantissent un environnement sûr pour tous.



APPRENTISSAGES

Nous accordons la priorité à la sécurité grâce à une approche active de prévention des incidents en tirant continuellement des leçons des réussites, des accidents évités de justesse et des pratiques exemplaires.



ENGAGEMENT

Nous intégrons les principes de santé et de sécurité dans tout ce que nous faisons.

Au cours de l'exercice 2022, le taux total de fréquence des accidents avec blessures a diminué de 4% et le taux de fréquence des accidents avec arrêt de travail a diminué de 15%.

Créer un environnement dans lequel nos employés se sentent responsabilisés et en sécurité est une responsabilité importante, et nous y sommes profondément attachés. Nous disposons d'une solide culture de la sécurité, d'une équipe talentueuse et attentionnée, et d'une politique unificatrice pour nous assurer que nous pouvons contribuer pleinement au travail et arriver à la maison en toute sécurité.

MESURE	EF22	EF21	EF20	EF19	EF18
Fréquence des accidents avec blessures	3.62	3.76	3.59	4.82	4.95
Fréquence des accidents avec arrêt de travail	1.37	1.61	1.36	1.77	1.96
Décès	0	0	1	0	0

Éthique des affaires

Notre réputation en matière d'intégrité est primordiale. Nous nous efforçons de préserver la qualité de notre environnement de travail et nous voulons que la conduite de nos employés au quotidien soit définie par les valeurs que nous partageons et promouvons.

Nous avons mis en place des procédures à l'échelle mondiale pour assurer le respect des lois, des règlements et des normes de l'industrie. Au cours de l'exercice 2022, nous n'avons eu aucune amende importante pour non-conformité.

Lors d'une audience du tribunal en septembre 2021, Dairy Crest Limited (qui opère sous le nom de Saputo Dairy UK) a plaidé coupable à des infractions pour des violations de son permis environnemental à la crèmerie de Davidstow remontant à 2016. En juin 2022, la Société a été condamnée par le tribunal à payer une amende de 1,52 million de livres sterling qui apparaîtra dans notre rapport de l'exercice 2023. Un travail considérable a été entrepris pour corriger les problèmes historiques sur lesquels portait l'accusation.

Conformément à notre engagement en matière d'amélioration continue, nos politiques évoluent afin de tenir compte des pratiques exemplaires et des besoins changeants de nos clients et du marché. En conséquence, notre [Code d'éthique](#), qui nous guide dans nos activités quotidiennes, a été revu afin d'assurer l'harmonisation avec les normes et les exigences de toutes nos divisions, et de répondre aux enjeux relatifs aux droits de la personne importants pour notre organisation.

La confidentialité et la protection de la vie privée de nos clients et de nos employés, ainsi que la protection des systèmes d'information, sont des principes clés de notre Code d'éthique et constituent une priorité importante de notre plan triennal 2023-2025 relatif à la promesse Saputo.

Nous avons mis en œuvre des politiques, des pratiques, des procédures et des contrôles, y compris l'entretien des systèmes et de la technologie de protection, la surveillance et les essais, l'intervention en cas d'incident, les plans de reprise après sinistre et de continuité des activités, et la formation des employés, pour protéger nos systèmes informatiques, empêcher l'accès non autorisé aux données confidentielles et atténuer le risque de perturbation de nos activités. Nous faisons des investissements stratégiques dans ce domaine pour atténuer les cybermenaces. Nous disposons également de processus, de protocoles et de normes de sécurité et de conformité qui s'appliquent à nos tiers fournisseurs de services. Nos processus comprennent une approche de diligence raisonnable qui garantit que les services de tiers, y compris les services en nuage, sont évalués au moyen d'approches d'assurance de la sécurité normalisées de l'industrie pour évaluer les risques.

Notre stratégie de gestion des risques liés à la cybersécurité a été conçue en tenant compte des risques de l'entreprise et des normes de l'industrie, comme le National Institute of Standards and Technology. Nous évaluons et ajustons régulièrement notre stratégie de gestion des risques liés à la cybersécurité en fonction de diverses considérations, notamment les évaluations des risques, la surveillance continue et les évaluations périodiques indépendantes de la maturité en matière de cybersécurité. Les risques liés à la cybersécurité sont évalués et inclus dans le plan de vérification interne annuel de la Société.

Nos initiatives en matière de gouvernance garantissent les niveaux les plus élevés d'indépendance, de communication de l'information et de transparence. Nous avons notamment adopté une ligne de dénonciation anonyme et confidentielle hébergée par un fournisseur tiers, une Politique de recouvrement de la rémunération incitative et une Politique sur la communication et les interactions avec les actionnaires.

Nous sommes également conscients de l'importance qu'accordent les actionnaires à l'efficacité des politiques et des pratiques de rémunération des membres de la haute direction, et nous sommes déterminés à soutenir l'engagement de nos actionnaires en adoptant des mesures favorisant la critique constructive. Ainsi, notre conseil d'administration invite les actionnaires à exercer un vote consultatif sur l'approche de Saputo en matière de rémunération de la haute direction lors de notre assemblée annuelle des actionnaires.

Nous continuons à accomplir des progrès pour accroître la transparence et la communication de l'information à nos investisseurs, nous avons élargi le contenu de notre Rapport de la promesse Saputo annuel et nous avons harmonisé nos rapports avec des cadres reconnus, comme le SASB et le GTFCC. Par conséquent, nous avons constaté une tendance générale positive dans nos évaluations ESG au cours de l'exercice 2022.

MESURE	EF22	EF21	EF20	EF19	EF18
Nombre d'amendes importantes pour non-conformité	0	0	1	1	0
Valeur des amendes importantes pour non-conformité (en millions de dollars canadiens)	0	0	0.16	0.19	0



Approvisionnement responsable



Nous considérons que nos relations sont essentielles à notre capacité de fabriquer des produits de haute qualité. Nous visons à créer un environnement où nous pouvons établir des partenariats solides et durables, et nous promovons des pratiques commerciales responsables auprès de nos fournisseurs, dans l'ensemble de la chaîne de valeur. Pour ce faire, nous avons mis en œuvre notre **Code de conduite** des fournisseurs, qui définit nos normes minimales en matière de pratiques commerciales de la part de nos fournisseurs.

Bien que nos fournisseurs soient des entreprises indépendantes, leurs actes peuvent avoir une incidence sur notre réputation et sur la confiance que nous accordons nos clients, les consommateurs et d'autres intervenants. Notre Code de conduite des fournisseurs est ancré dans la promesse Saputo afin de garantir que notre collaboration avec les fournisseurs repose sur des pratiques commerciales communes.

Comme certains de nos fournisseurs exercent leurs activités dans des environnements juridiques et culturels différents partout dans le monde, notre Code de conduite des fournisseurs définit une liste de situations problématiques pour lesquelles nous avons une tolérance zéro et qui s'appliquent de façon universelle à l'ensemble de notre chaîne d'approvisionnement.

Notre Code de conduite des fournisseurs décrit les processus de surveillance et de mise en œuvre, ainsi que les protocoles à suivre en cas de violation ou de violation présumée et les critères de réintégration que les fournisseurs doivent respecter.

Tout au long de l'exercice 2022, nous avons poursuivi la mise en œuvre de notre Code de conduite des fournisseurs au moyen d'évaluations formelles des risques et des vérifications proactives, comme des questionnaires d'auto-évaluation et des audits, pour assurer la conformité. Actuellement, notre Division Aliments laitiers (Australie) et notre Division Aliments laitiers (Royaume-Uni) ont l'obligation légale de produire une déclaration sur l'esclavage moderne en vertu de la réglementation nationale, qui contient des détails supplémentaires sur certaines des mesures que nous prenons. Ces rapports peuvent être consultés sur les sites saputodairyaustralia.com.au/our-promise/reference-documents et uk.saputo.com/our-promise/reference/.

Nous avons une tolérance zéro pour :

- Le travail des enfants;
- Le travail forcé;
- Un milieu qui incite à toute forme de coercition ou de harcèlement ou qui l'encourage;
- Toute lacune majeure en santé ou en sécurité qui représente un danger immédiat pour la vie ou un risque de blessures graves;
- Toute lacune environnementale majeure qui représente un dommage sérieux et immédiat pour l'environnement ou la collectivité;
- Tout acte de cruauté envers les animaux;
- Toute forme de corruption.

Ingrédients durables

Nous sommes conscients de l'importance de la transition vers un monde zéro émission nette d'ici 2050, en limitant le réchauffement climatique planétaire à un niveau bien inférieur à 2 °C, comme le prévoit l'Accord de Paris, et de la nécessité de transformer la façon dont les aliments sont cultivés et produits dans le monde. Nous nous engageons à faire notre part dans la création d'un système alimentaire durable et équitable, en travaillant en partenariat avec nos agriculteurs, nos fournisseurs et nos partenaires de l'industrie pour :

- Passer à un système alimentaire à zéro émission nette d'ici 2050 et mettre fin à la déforestation;
- Protéger la biodiversité et préserver la santé des sols;
- Protéger et préserver les écosystèmes aquatiques;
- Améliorer la résilience et la viabilité économique des communautés agricoles et protéger les droits des travailleurs.

En réponse à cela, nous avons lancé nos engagements en matière de chaîne d'approvisionnement pour 2025, qui décrivent comment nous avons l'intention de prendre en compte les considérations en matière de durabilité au-delà de la portée de nos activités.



D'ici 2025, nous nous engageons à :

Veiller à ce que 100 % de notre chaîne d'approvisionnement en lait soit couverte par des normes de durabilité pertinentes, lorsque nous entretenons des relations directes avec les agriculteurs;

Réclamer que les normes de durabilité pertinentes soient mises en œuvre dans l'ensemble de notre chaîne d'approvisionnement en lait lorsque nous n'avons pas de relations directes avec les agriculteurs;

Contribuer à hauteur de 10 millions de dollars canadiens au financement d'initiatives pertinentes;

S'assurer que 100 % de nos ingrédients principaux proviennent de sources durables.



Le lait est notre principal ingrédient, représentant jusqu'à 85 % du coût de revient final, et le point central de nos engagements en matière de chaîne d'approvisionnement. Par conséquent, au cours de l'exercice 2022, nous avons affecté des ressources pour développer notre expertise en agriculture durable et établi nos normes mondiales en matière d'agriculture durable, définissant les pratiques agricoles que nous attendons de nos fournisseurs de lait. Ces normes seront officiellement lancées au cours de l'exercice 2023 et déployées dans l'ensemble de nos activités en vue de leur mise en œuvre complète d'ici 2025. Travailler en partenariat est essentiel pour apporter les changements nécessaires à notre système alimentaire. Pour soutenir nos efforts, nous avons rejoint les plateformes *Pathways to Dairy Net Zero*, une initiative visant à accélérer les efforts en faveur du climat dans l'industrie laitière, et *Sustainable Agriculture Initiative Platform*, un réseau mondial à but non lucratif de plus de 160 membres qui travaille à faire progresser les pratiques agricoles durables grâce à la collaboration précompétitive.

Au cours de l'exercice 2022, nous avons élargi l'évaluation de nos risques liés à l'eau pour notre chaîne d'approvisionnement en déterminant le pourcentage de lait que nous nous procurons dans les régions où le stress hydrique est élevé ou extrêmement élevé, qui est évalué à 26 %.

En plus de notre approvisionnement en lait, nous nous engageons à veiller à ce que tous nos principaux ingrédients soient obtenus et produits de façon responsable. Nous évaluons nos principaux ingrédients de manière continue et examinons nos politiques et processus d'approvisionnement en conséquence.

En janvier 2021, nous sommes devenus membres de la Table ronde sur l'huile de palme durable (RSPO), une initiative mondiale à but non lucratif qui réunit les acteurs concernés autour de l'élaboration et de la mise en œuvre de normes mondiales pour une huile de palme durable. À titre de membres, nous nous sommes engagés à nous approvisionner uniquement en huile de palme certifiée RSPO dès 2021. L'huile de palme certifiée doit respecter les critères environnementaux et sociaux stricts de la RSPO. Conformément à notre engagement, au cours de l'année 2021, nous avons acheté près de 24 113 tonnes d'huile de palme, toutes certifiées RSPO. Au cours de l'exercice 2022, nous avons mis en place notre système de gestion mondial pour nous assurer que nos activités peuvent également être certifiées par la RSPO, ce qui devrait être terminé plus tard au cours de l'exercice 2023.

Notre utilisation de l'huile de noix de coco a augmenté avec l'élargissement de notre gamme de fromages sans produits laitiers. En conséquence, au cours de l'exercice 2022, notre Division Aliments laitiers (Royaume-Uni) a rejoint la *Sustainable Coconut & Coconut Oil Roundtable*, un groupe de collaboration engagé dans le développement d'une chaîne d'approvisionnement durable de la noix de coco.

MESURE	EF22	EF21	EF20	EF19	EF18
Pourcentage d'huile de palme certifiée RSPO	100 %				
Pourcentage de lait qui provient de régions où le stress hydrique est élevé ou extrêmement élevé	26 %				

¹ Une région soumise à un stress hydrique est définie comme une région ayant un niveau de stress hydrique de base considéré comme « élevé », ou supérieur à 40 %, selon l'outil Aqueduct du WRI.

Bien-être des animaux

Nous sommes un chef de file mondial de la transformation laitière, et le lait constitue notre principal ingrédient. Nous avons résolument à cœur la façon dont le lait que nous achetons est produit. Selon nous, pour obtenir des produits laitiers de haute qualité, il faut d'abord du lait de haute qualité provenant d'animaux en bonne santé et recevant les soins appropriés. Notre [Politique sur le bien-être des animaux](#) définit nos normes en matière de soins des animaux que doivent respecter nos fournisseurs au moyen de règlements et de codes de pratique de l'industrie, de pratiques courantes de gestion des animaux, ainsi que de programmes de sensibilisation et de formation. Au cours de l'exercice 2022, tout notre approvisionnement direct en lait était conforme aux exigences de notre Politique sur le bien-être des animaux. Plus de 99 % de nos fournisseurs directs ont éliminé la pratique de l'amputation de la queue chez les bovins, et nous travaillons actuellement à la mise en place de protocoles de gestion de la douleur pour l'ébourgeonnage des veaux dans l'ensemble de notre chaîne d'approvisionnement en lait.

Nous nous efforçons de promouvoir continuellement l'amélioration des normes nationales et des règlements de l'industrie dans les pays où nous exerçons nos activités. Au cours de l'exercice 2022, nous avons participé à des activités de promotion du bien-être des animaux, notamment à la consultation sur les principaux enjeux liés aux soins des animaux dans les codes de pratiques canadiens pour le soin et la manipulation des bovins laitiers et des chèvres ainsi qu'à l'élaboration d'une évaluation des soins des animaux pour l'approvisionnement en lait de chèvre au Canada. Nous avons continué à participer à l'élaboration de la version 5.0 du programme *Farm Assuring Responsible Management* (FARM) de la *National Milk Producers Federation* aux États-Unis.

Nous avons également été mentionnés dans le rapport *Business Benchmark on Farm Animal Welfare* (BBFAW), où nous avons maintenu notre classement de quatrième rang de l'année dernière.

Nous avons adopté une politique de tolérance zéro en matière de cruauté envers les animaux, et nous avons établi un protocole clair de collaboration avec les fournisseurs et les autorités, afin de gérer de façon efficace les violations éventuelles de notre Politique sur le bien-être des animaux. Au cours de l'exercice 2022, un fournisseur a été suspendu en vertu de notre Protocole d'intervention en cas de cruauté envers les animaux en vigueur à l'échelle mondiale. Nos critères de réintégration particuliers ont été respectés, dont la réalisation d'un audit en matière de bien-être des animaux effectué par une tierce partie pour valider les normes de manipulation du producteur. Après avoir reçu la confirmation des mesures correctives acceptables nécessaires pour corriger les lacunes en matière de soins aux animaux, nous avons recommencé à recevoir du lait du fournisseur.

Nous avons poursuivi notre soutien à l'initiative Dairyland de l'école de médecine vétérinaire de la University of Wisconsin-Madison, ce qui permet aux professeurs et au personnel de continuer à offrir des ateliers semestriels aux agriculteurs, aux vétérinaires, aux nutritionnistes et aux consultants de l'industrie. Nous avons également renouvelé notre soutien au *Dairy Care Program* de Saputo, conçu pour offrir une formation sur le bien-être des animaux laitiers, en collaboration avec l'Université de Guelph et le Centre Campbell pour l'étude du bien-être des animaux.

Ainsi, nous avons touché plus de 31 115 personnes grâce à diverses initiatives au cours de l'exercice 2022, notamment des ateliers et des webinaires, des présentations de l'industrie et l'accès à des outils de formation en ligne, qui ont été hébergés ou rendus accessibles par nos partenaires ou notre personnel sur le terrain.

MESURE	EF22	EF21	EF20	EF19	EF18
Pourcentage de fournisseurs directs dont il a été vérifié qu'ils respectent les normes de bien-être animal	100%				
Cas de cruauté animale signalés ayant entraîné une suspension de l'approvisionnement	1	2	2	1	1
Nombre de personnes bénéficiant d'une formation sur le bien-être des animaux (par le biais de partenariats ou de formations internes)	31 115	38 252	21 221	15 518	11 171



Environnement



Notre but est de protéger l'environnement tout en poursuivant notre croissance en tant que transformateur laitier de classe mondiale. Durant l'exercice 2020, Saputo s'est engagée à accélérer sa performance globale relative au climat, à l'eau et aux déchets. Nous avons annoncé des cibles précises (nos engagements environnementaux) et notre engagement officiel à réaliser des progrès importants et durables d'ici 2025.

Nous avons alloué des ressources supplémentaires pour appuyer l'exécution de ce plan d'action mondial, notamment en investissant une somme de 50 millions de dollars canadiens sur trois ans. De plus, nous avons mis en place un cadre de gouvernance visant à favoriser l'engagement et la responsabilisation à l'échelle de la Société, et nous avons désigné notre président et chef de l'exploitation, Division Produits laitiers (Royaume-Uni), comme champion à l'échelle mondiale. Nous avons fait des progrès considérables vers l'atteinte de nos objectifs environnementaux pour 2025, en achevant l'affectation de notre investissement de 50 millions de dollars canadiens sur trois ans à la réalisation de 65 projets dans l'ensemble de notre réseau, qui devraient permettre de réaliser des économies notables en matière de climat, d'eau et de déchets.

Climat

Nous reconnaissons que les changements climatiques sont un défi pour tous. Collectivement, nous devons continuer à nous pencher sur notre utilisation des combustibles fossiles et à adopter des pratiques durables en matière d'agriculture et de fabrication. Cette capacité d'adaptation est essentielle pour l'avenir à long terme de notre Société, de nos producteurs et des collectivités où nous exerçons nos activités.

À mesure que nous progressons dans cette démarche, nous continuons à harmoniser notre information relative aux changements climatiques avec les recommandations du GTIFCC. Au cours de l'exercice 2022, nous sommes fiers d'avoir conservé notre note B, supérieure à la moyenne de notre industrie, attribuée par CDP, une organisation internationale sans but lucratif qui aide les entreprises à divulguer leur impact environnemental, en raison de l'amélioration de notre information relative aux changements climatiques.

Gouvernance

Le Comité d'audit du conseil d'administration a la responsabilité d'étudier et d'évaluer les facteurs de risque inhérents à Saputo et de s'assurer que des mesures adéquates sont en place. Par l'intermédiaire du Comité d'audit, le conseil d'administration supervise la manière dont nous gérons les risques liés à l'environnement auxquels nous sommes exposés, et veille à la mise en œuvre de mesures d'atténuation appropriées par notre équipe de direction pour déterminer, évaluer, gérer et atténuer ces risques de manière proactive et en rendre compte. Le Comité d'audit se réunit régulièrement et fait rapport au conseil d'administration chaque trimestre.

Le Comité d'audit reçoit également des rapports trimestriels du comité sur l'environnement, qui supervise la mise en œuvre de la Politique environnementale et se réunit chaque trimestre pour discuter de nos risques environnementaux, des plans d'action requis et de l'état d'avancement des projets en cours.

En collaboration avec le service d'audit interne, le vice-président, Responsabilité corporative de Saputo est chargé de diriger l'évaluation des risques climatiques et de s'assurer qu'ils sont intégrés aux processus de gestion des risques à l'échelle de l'entreprise et que les mesures d'atténuation et les plans d'action appropriés sont en place dans l'ensemble de nos activités. Chaque division dispose également d'un responsable des Affaires environnementales qui veille à ce que les risques environnementaux, notamment ceux qui sont liés au climat, soient gérés de manière appropriée au niveau local.

Nous avons récemment renforcé notre gouvernance climatique avec la mise en œuvre d'une rémunération liée aux facteurs ESG dans le cadre de notre régime incitatif à long terme. Une partie de cette rémunération en actions accordée au cours de l'exercice 2023 est liée à la réalisation de nos cibles en matière de climat et d'eau.

Stratégie

Ancrée dans le pilier Environnement de la promesse Saputo et dans notre Politique environnementale, notre action pour le climat vise à réduire notre impact sur les changements climatiques et à nous y adapter. Cette approche nous permet de gérer les risques et de saisir les occasions qui contribuent à créer des changements positifs en matière d'environnement.

Un résumé de nos principaux risques climatiques (de transition et physiques) et de nos stratégies d'atténuation est présenté dans le tableau ci-dessous :

CATÉGORIE DE RISQUE	DESCRIPTION DU RISQUE	STRATÉGIE D'ATTÉNUATION
TRANSITION Marché	Évolution du marché de la consommation en raison de la demande accrue de substituts de produits laitiers résultant d'une sensibilisation accrue à l'environnement et aux changements climatiques	Dans le cadre de notre plan stratégique mondial, nous recherchons des possibilités d'offrir des substituts de produits laitiers pour compléter notre gamme de produits, en nous efforçant de prendre une position de chef de file précoce dans la catégorie largement inexploitée des fromages sans produits laitiers.
TRANSITION Réglementation	Charges d'exploitation touchées par la hausse des coûts de l'énergie causée par une hausse de la tarification du carbone	Notre objectif de réduction du CO ₂ et de réduction énergétique, ainsi que notre investissement de 50 millions de dollars canadiens sur trois ans pour la réalisation de projets de réduction du carbone contribueront à réduire les coûts directs et l'exposition aux mécanismes de tarification du carbone.
PHYSIQUE Aigu	Perturbations opérationnelles causées par des conditions météorologiques extrêmes	Nos équipes de gestion des risques s'assurent que des programmes d'investissement et des mesures d'atténuation sont en place afin de minimiser les répercussions de catastrophes naturelles sur notre entreprise.
PHYSIQUE Aigu	Volatilité des prix des matières premières en raison de conditions météorologiques extrêmes dans notre chaîne d'approvisionnement	Nous disposons d'une équipe spéciale chargée de l'approvisionnement en matières premières et en emballages, qui travaille en étroite collaboration avec nos fournisseurs afin de minimiser la volatilité des prix et son impact sur notre entreprise.
PHYSIQUE Chronique	Réduction de la production laitière en raison du stress accru subi par le bétail causé par la sécheresse ou la chaleur extrême	Nos engagements en matière de chaîne d'approvisionnement nous permettront de contribuer à un système alimentaire durable, résilient et équitable, en travaillant en partenariat avec nos agriculteurs, nos fournisseurs et nos partenaires de l'industrie. Ces efforts contribuent à aider l'industrie à atteindre la cible de zéro émission nette d'ici 2050.





Objectifs et mesures

Durant l'exercice 2020, Saputo s'est engagée à améliorer sa performance mondiale relative au climat. Nous avons annoncé des cibles précises et notre engagement officiel à réaliser des progrès importants et durables d'ici 2025.

Nous sommes engagés à :

- Réduire de 20 % l'intensité d'émission de CO₂ issue de nos activités (par rapport à la référence de l'exercice 2020) ;
- Réduire de 10 % l'intensité énergétique de nos activités (par rapport à la référence de l'exercice 2020).

Au cours de l'exercice 2022, nous avons poursuivi la mise en œuvre d'initiatives en matière d'énergie renouvelable et de projets d'immobilisations pour réaliser des économies d'énergie et de carbone dans l'ensemble de notre réseau.

Les faits saillants sont les suivants :

- Notre Division Produits laitiers (Australie) a mis en place un contrat d'achat d'électricité renouvelable à grande échelle qui permettra de remplacer 46 % de notre consommation d'électricité en Australie par de l'énergie renouvelable. Ainsi, nous économiserons 61 000 tonnes de CO₂ par an, ce qui représente une réduction de 5 % de notre empreinte carbone mondiale.
- Dans notre Division Produits laitiers (Royaume-Uni), nous avons terminé l'installation de 9 400 panneaux solaires dans notre usine de Davidstow, qui devrait permettre d'économiser plus de 1 000 tonnes de CO₂ par an.
- Nous avons réalisé neuf autres projets d'économie d'énergie, comme des systèmes de récupération de chaleur, des accumulateurs de vapeur et des commandes de chaudière mises à jour. Chaque année, ces projets nous permettront d'économiser plus de 94 550 GJ d'énergie et plus de 8 000 tonnes d'équivalent en CO₂.

Par ailleurs, nous financerons 19 autres projets d'économie d'énergie et de carbone au cours de l'exercice 2023, ce qui devrait permettre de réaliser des économies supplémentaires estimées à 188 000 GJ et 10 000 tonnes d'équivalent en CO₂.

Au cours de l'exercice 2022, notre intensité des émissions de GES a diminué de 5 % par rapport à l'exercice 2021 et de 8 % par rapport à la référence de l'exercice 2020, car nos initiatives en matière d'électricité renouvelable commencent à avoir un impact sur notre empreinte mondiale. Du point de vue de l'intensité énergétique, notre chiffre est supérieur de 6 % à celui de l'année dernière et inférieur de 2 % à notre référence de l'exercice 2020. Nous nous attendons à d'autres améliorations à mesure que nous continuons à réaliser des projets d'immobilisations écoénergétiques dans l'ensemble de nos activités.

Depuis l'exercice 2019, nous fournissons une estimation de nos émissions de portée 3 dans le cadre des informations sur les changements climatiques que nous divulguons à CDP. Ces émissions sont principalement associées au lait que nous achetons dans le monde entier et sont estimées à l'aide des facteurs d'émissions GLEAM de la FAO (fao.org/gleam). Au cours de l'exercice 2022, nos émissions de portée 3 ont été estimées à 22 491 510 tonnes d'équivalent en CO₂. De plus amples renseignements sur la façon dont nous prévoyons tenir compte des considérations relatives à l'environnement dans notre chaîne d'approvisionnement se trouvent à la [page 20](#).

Gestion des risques liés au climat

Au cours de l'exercice 2022, nous avons élargi notre évaluation des risques climatiques, en nous appuyant sur le travail que nous avons commencé en 2018. En nous inspirant de l'approche recommandée par le GTIFCC, nous avons entrepris une analyse de scénarios pour nous aider à comprendre comment les risques et possibilités climatiques externes pourraient avoir une incidence sur nos activités commerciales. L'analyse des scénarios liés aux changements climatiques nous permet d'explorer la résilience de notre stratégie commerciale face à différents futurs climatiques et aux répercussions associées à la transition vers une économie à faible émission de carbone. Sur la base de ces résultats, nous avons élaboré une feuille de route pour intégrer les risques liés au climat dans les principaux processus d'affaires, comme la gestion des risques, l'évaluation des fusions et acquisitions et l'information future relative aux changements climatiques.

D'autres risques sont également décrits dans notre Rapport de gestion du 9 juin 2022, accessible sur saputo.com/fr-CA/investisseurs/rapports-aux-actionnaires/2021.

De plus amples renseignements concernant les risques climatiques qui ont une incidence sur nos activités sont présentés dans les informations annuelles divulguées à CDP, qui peuvent être consultées sur le site saputo.com/fr-ca/notre-promesse/reference-documents.

MESURE	EF22	EF21	EF20	EF19	EF18
Énergie totale consommée (GJ)	14 314 101	14 760 288	14 485 795	13 601 910	10 906 924
Intensité d'émission de CO ₂ (tonnes d'équivalent en CO ₂ /tonnes de produits) (√)	0,2048	0,2157	0,2221	0,2297	0,1927
Intensité énergétique (GJ/tonnes de produits)	2,95	3,15	3,00	3,13	2,85
Émissions de portée 1 (tonnes d'équivalent en CO ₂) (√)	526 479	528 089	546 195	500 133	407 267
Émissions de portée 2 (basées sur le marché) (tonnes d'équivalent en CO ₂) (√)	468 629	482 145	525 966		
Émissions de portée 3 (tonnes d'équivalent en CO ₂)	22 491 510	22 508 553	22 417 182	24 388 360	

Eau

L'eau propre est essentielle au succès à long terme de notre Société et des communautés que nous servons et dans lesquelles nous exerçons nos activités. Non seulement l'accès à l'eau propre est vital pour la désinfection et d'autres aspects de nos activités de fabrication, mais nos fournisseurs dépendent également d'un accès suffisant à une eau de qualité pour produire du lait.

Les risques liés à l'eau sont gérés et évalués selon le même processus de gouvernance et de gestion des risques que nos risques climatiques. Ces risques sont gérés par le comité sur l'environnement dans le cadre de notre Politique environnementale. Des évaluations des risques liés à l'eau sont également réalisées chaque année à l'aide de l'outil Aqueduct du World Resources Institute (WRI) et divulguées annuellement dans le cadre de notre réponse à CDP sur l'eau.

Nos principaux risques liés à l'eau et nos stratégies d'atténuation sont résumés dans le tableau ci-dessous :

RISQUE	DESCRIPTION DU RISQUE	STRATÉGIE D'ATTÉNUATION
Accessibilité et augmentation des coûts de l'eau pour nos activités	L'eau est essentielle à nos activités de fabrication, notamment au processus de production, de nettoyage et de désinfection. Durant l'exercice 2022, 22 % de nos installations et de nos prélèvements d'eau provenaient de régions soumises à un stress hydrique.	Notre objectif de réduction de la consommation d'eau et notre investissement de 50 millions de dollars canadiens sur trois ans à la réalisation de projets connexes, dont une partie allouée à des projets liés à l'eau, contribueront à réduire notre exposition aux risques liés à l'eau. Nos investissements donnent la priorité aux projets de réduction de la consommation d'eau dans les zones soumises à un stress hydrique.
Accessibilité et augmentation des coûts du lait	Saputo achète du lait qui peut représenter jusqu'à 85 % du coût des produits vendus. Nos fournisseurs comptent sur un accès suffisant à une eau de qualité pour produire du lait. D'après notre évaluation des risques, environ 26 % de notre lait provient de régions soumises à un stress hydrique.	Nos engagements en matière de chaîne d'approvisionnement nous permettront de contribuer à un système alimentaire durable, résilient et équitable, en travaillant en partenariat avec nos agriculteurs, nos fournisseurs et nos partenaires de l'industrie, pour appuyer le secteur dans la préservation des écosystèmes aquatiques.

De plus amples renseignements concernant les risques liés à l'eau qui ont une incidence sur nos activités sont présentés dans les informations annuelles divulguées à CDP, qui peuvent être consultées sur le site saputo.com/fr-ca/notre-promesse/reference-documents.

Durant l'exercice 2020, nous nous sommes engagés à accélérer notre performance en matière de consommation d'eau d'ici 2025 en réalisant ce qui suit :

- Réduire de 10 % l'intensité de la consommation d'eau issue de nos activités (par rapport à la référence de l'exercice 2020) ;
- Améliorer la qualité de nos eaux usées d'une année à l'autre.

Au cours de l'exercice 2022, nous avons achevé l'installation de quatre projets portant sur l'eau dans l'ensemble de notre réseau, qui pourrait permettre d'économiser plus de 290 000 m³ d'eau par an.

De plus, nous financerons 10 autres projets au cours de l'exercice 2023, ce qui représente une économie d'eau potentielle supplémentaire de 250 000 m³ par an.

Comme pour notre intensité énergétique, notre taux d'intensité de la consommation d'eau est inférieur de 3 % à celui de l'année dernière et légèrement inférieur à notre référence de l'exercice 2020. Certaines de nos améliorations ont été retardées en raison de problèmes liés à la chaîne d'approvisionnement qui ont une incidence sur l'exécution de certains de nos projets d'immobilisations. Nous nous attendons à d'autres améliorations, car certains de ces projets d'immobilisations visant à réaliser des économies d'eau seront mis en œuvre au cours de l'exercice 2023.

¹ Une région soumise à un stress hydrique est définie comme une région ayant un niveau de stress hydrique de base considéré comme « élevé », ou supérieur à 40 %, selon l'outil Aqueduct du WRI.

Sur le plan de la qualité de l'eau, nous avons continué à mettre l'accent sur la gestion proactive de nos flux d'eaux usées, ce qui nous a permis de maintenir un taux de conformité de la qualité de l'eau de 94 % au cours de l'exercice 2022.

Nous nous attendons à ce que nos investissements et nos actions permettent d'améliorer nos objectifs en matière d'eau à partir de l'exercice 2022, et nous restons confiants quant à notre capacité à réaliser nos objectifs environnementaux pour 2025.

MESURE	EF22	EF21	EF20	EF19	EF18
Consommation d'eau (m ³) (√)	24 480 594	24 296 649	24 427 531	22 663 000	19 930 000
% de prélèvement d'eau dans les régions où le stress hydrique de référence est élevé ou extrêmement élevé	29 %	30 %	29 %	45 %	
Intensité de la consommation d'eau (m ³ /tonnes de produits) (√)	5,04	5,19	5,06	5,32	5,35
Taux de conformité de la qualité de l'eau	94 %	97 %	98 %		



ÉTUDE DE CAS

Nous sommes fiers des avancées que nous réalisons quant à la réduction de notre consommation d'eau. L'une des initiatives qui nous rapprochent de nos objectifs en matière d'eau d'ici 2025 est l'installation d'un système d'épuration de l'eau pour capter, nettoyer et réutiliser l'eau dans l'une de nos usines de la Californie. Ainsi, nous serons en mesure de réduire notre consommation d'eau de plus de 565 000 m³ par an, soit l'équivalent de près de 230 piscines olympiques, et de 2 % de notre empreinte mondiale. Renseignez-vous sur cette étude de cas à l'adresse saputo.com/fr-ca/notre-promesse/case-studies.

Déchets et emballages

Durant l'exercice 2020, nous nous sommes engagés à accélérer notre performance en matière de déchets d'ici 2025 en réalisant ce qui suit :

Déchets d'exploitation

Réduire de 25% le volume total de nos déchets (par rapport à la référence de l'exercice 2020) et porter à 75% notre taux de réacheminement.

Déchets alimentaires

Réduire de 50% nos déchets alimentaires (par rapport à la référence de l'exercice 2020).

Emballages durables

Réduire de 15% les matériaux utilisés (par rapport à la référence de l'exercice 2020) ;

Veiller à ce que 100% de nos emballages soient réutilisables, recyclables ou compostables ;

Veiller à ce que ses emballages contiennent au moins 15% de matériaux recyclés ou renouvelables.

Déchets d'exploitation et alimentaires

Notre souci de l'efficacité opérationnelle et de l'amélioration continue nous amène à rechercher en permanence des moyens de réduire, de réutiliser et de détourner les déchets des décharges.

Au cours de l'exercice 2022, nous avons continué à faire progresser la cartographie de nos différents flux de déchets et trouvé d'autres façons de réduire et de détourner les déchets. Nous avons mis en œuvre une série d'initiatives, notamment la réorientation des matières organiques vers les aliments destinés à la consommation animale et le financement d'un projet visant à produire des *gâteaux* de phosphate de calcium à partir de notre procédé de déminéralisation du lactosérum comme matière première.

Malgré ces efforts, le total de nos déchets en 2022, qui comprend les déchets organiques et inorganiques, s'élevait à 92 769 tonnes, soit 17% de plus que l'année précédente. Nos déchets alimentaires ont également augmenté de 14%. Notre taux de réacheminement des déchets a atteint 62% pour nos déchets inorganiques, une amélioration de 15% par rapport à notre référence de l'exercice 2020, ce qui nous rapproche de notre objectif de 75% d'ici 2025. Lorsque nous incluons les matières organiques, notre taux de réacheminement des déchets atteint 82%, car nous cherchons constamment des moyens d'optimiser la valeur de nos matières organiques en les réacheminant vers la biodigestion pour la production de biogaz, le compostage ou l'épandage.

Du point de vue des déchets alimentaires, les produits laitiers sont très efficaces, car nombre de leurs sous-produits peuvent être transformés en divers ingrédients. Dans le cadre de notre plan stratégique mondial visant à accélérer la croissance organique, nous cherchons continuellement des façons d'augmenter la valeur de notre portefeuille d'ingrédients tout en examinant les possibilités de tirer parti de tous les éléments nutritifs que le lait fournit. Depuis l'acquisition de l'usine de Reedsburg de *Wisconsin Specialty Protein*, LLC, nous avons commencé à concrétiser notre stratégie en matière d'ingrédients pour améliorer notre portefeuille, en tirant parti des capacités de fabrication de l'usine pour créer des ingrédients à valeur ajoutée, comme le lactosérum de chèvre, le lactose biologique et d'autres produits laitiers en poudre.

En raison de la demande accrue des banques alimentaires lors de la pandémie, nous avons également intensifié nos efforts pour redistribuer les excédents alimentaires dans les communautés où nous exerçons nos activités. Nous avons poursuivi ces efforts au cours de l'exercice 2022, en faisant don de plus de 1,6 million de kilos de produits, ce qui a entraîné une réduction estimée de 8 000 tonnes d'équivalent en CO₂¹.

¹ Selon un calcul basé sur le calculateur de valeur FReSH-FLW du *World Resources Institute*.

ÉTUDE DE CAS

Dans le cadre de nos efforts pour améliorer notre taux de réacheminement des déchets, l'une de nos usines canadiennes a piloté un projet visant à convertir les déchets non recyclables sous forme d'énergie utilisable par combustion. La chaleur provenant de la combustion des déchets génère de la vapeur surchauffée dans les chaudières, permettant à la vapeur d'actionner des turbogénérateurs pour produire de l'électricité. L'électricité produite est vendue à la ville et distribuée aux communautés environnantes. Cette initiative a permis de détourner environ 420 tonnes métriques de l'enfouissement tout en générant des revenus pour l'usine. Renseignez-vous sur cette étude de cas à l'adresse saputo.com/fr-ca/notre-promesse/case-studies.



Emballage

Même si l'emballage est essentiel pour assurer l'intégrité et la sécurité de nos produits, nous reconnaissons qu'il peut également avoir un impact environnemental important. C'est pourquoi l'emballage durable fait partie intégrante de nos engagements environnementaux pour 2025, qui s'inspirent des principes de l'économie circulaire et de la nouvelle économie du plastique.

Au cours de l'exercice 2022, nos divisions ont progressé sur leurs feuilles de route pour atteindre nos objectifs pour 2025. Notre Division Produits laitiers (Royaume-Uni) s'est associée à un fournisseur d'emballages souples, Wipak UK, dans le cadre d'un projet qui a permis remplacer 33% du plastique vierge de certains de nos emballages de blocs de fromage par un matériau recyclé post-consommation. Les emballages en matériau recyclé post-consommation sont progressivement introduits dans les magasins Marks and Spencer, et nous avons l'intention de les utiliser pour une plus large gamme de produits au fur et à mesure que la technologie progresse et que la quantité de matériaux disponibles augmente.

Nous procédons actuellement à des essais pour intégrer un matériau recyclé post-consommation supplémentaire dans nos bouteilles de lait ainsi que dans certains de nos plateaux de fromages.

Nous continuons à tirer parti de notre groupe interne sur l'emballage durable afin d'accélérer nos progrès et de nous assurer que nous tirons parti de nos capacités mondiales. Ce groupe, composé d'ingénieurs en emballage, de spécialistes de l'approvisionnement en emballage et d'experts en durabilité de toutes nos divisions, travaille ensemble pour partager les pratiques exemplaires, apprendre les uns des autres et dégager des synergies lorsque cela est possible. Nous nous sommes également membres de la *Sustainable Packaging Coalition*[®], qui rassemble des entreprises, des établissements d'enseignement et des organismes gouvernementaux afin de faire progresser la cause des emballages durables.

Au cours de l'exercice 21, le déplacement de la demande de la restauration vers les produits de vente au détail, qui ont tendance à utiliser davantage d'emballages, a entraîné une augmentation de notre utilisation totale de matériaux et du ratio produit/emballage. Au cours de l'exercice 2022, nous avons rattrapé une partie du terrain perdu puisque notre ratio produit/emballage s'est amélioré de 9% par rapport à l'exercice 2021, mais est demeuré légèrement supérieur à notre niveau de référence. Notre pourcentage d'emballages en plastique fabriqués à partir de matériaux recyclés est passé à 0,7%, comparativement à 0,3% au cours de l'exercice 2020. Enfin, 80% de nos emballages étaient recyclables à l'échelle mondiale au cours de l'exercice 2022, ce qui représente une amélioration considérable par rapport à notre objectif de 68% pour l'exercice 2020. Cette amélioration est principalement le résultat de nos initiatives en matière d'emballage au Royaume-Uni et de l'adoption du système *How2Recycle*[®] pour classer les emballages recyclables au Canada.

Nos objectifs en matière d'emballage demeurent les plus ambitieux, car ils dépendent fortement de facteurs externes. Il s'agit notamment de la disponibilité d'infrastructures de recyclage et de matériaux recyclés de haute qualité à des prix concurrentiels, deux conditions difficiles dans le contexte actuel. Malgré ces défis, nous maintenons le cap, en poursuivant nos efforts pour atteindre nos cibles et mettre en œuvre des initiatives d'emballage durable dans l'ensemble de nos activités.

MESURE	EF22	EF21	EF20	EF19	EF18
% des déchets détournés de l'enfouissement	62%	60%	47%	52%	42%
Total des déchets (tonnes) ¹	92 769	79 314	73 714	46 982	32 842
Total des déchets alimentaires (tonnes) ¹	64 000	56 015	58 324		
Poids total de l'emballage (tonnes)	216 748	227 002	213 019		
Ratio produit/emballage	0,049	0,054	0,048		
% d'emballages en plastique fabriqués à partir de matériaux recyclés ou renouvelables	0,7%	0,3%	0,3%		
% d'emballages recyclables, réutilisables ou compostables	80%	69%	68%		

¹ Les données sur le total des déchets pour les exercices 2021 et 2020 ont été retraitées afin de s'harmoniser avec notre méthodologie de l'exercice 2022.



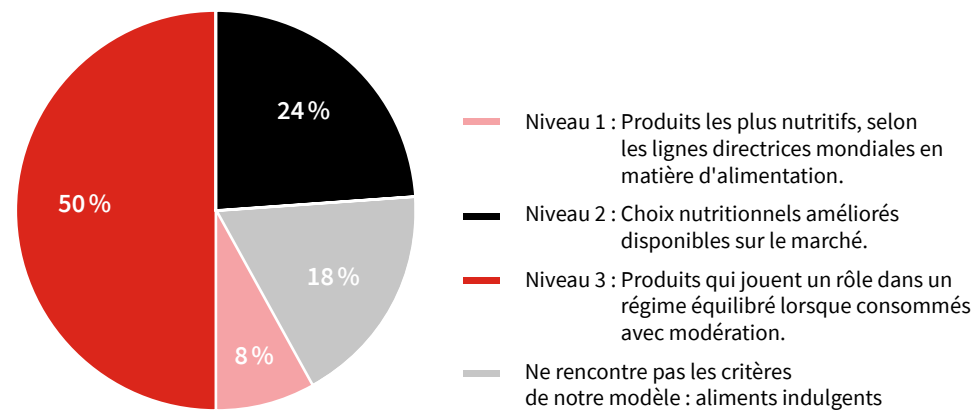
Nutrition et saines habitudes de vie



En tant que chef de file mondial de la transformation laitière, nous reconnaissons que nous avons la responsabilité d'agir en bonne citoyenne dans l'ensemble de ses sphères d'activité. Depuis les ingrédients jusqu'au produit que nous mettons sur les tablettes, nous sommes très fiers d'aider à combler les besoins de nos clients en matière de nutrition en offrant des produits de très haute qualité. Ancrés dans le pilier Nutrition et saines habitudes de vie, et en tenant compte de l'environnement d'aujourd'hui où la lutte contre l'obésité et les régimes déséquilibrés sont les principales préoccupations, nous avons élaboré notre plan en matière de nutrition et de saines habitudes de vie au cours de l'exercice 2019, en définissant nos principes de nutrition fondamentaux :

- Nous défendons l'idée que les produits laitiers font partie intégrante d'une alimentation saine et équilibrée;
- Nous fournissons des renseignements clairs et transparents sur les produits et des allégations relatives à la santé fondées sur des données scientifiques;
- Nous investissons dans la R et D pour optimiser la valeur nutritionnelle de nos produits, sans compromettre la sécurité et le goût;
- Nous utilisons des critères faisant autorité et fondés sur des données probantes pour orienter le développement, l'innovation et la reformulation des produits, ainsi que la taille des portions;
- Nous faisons de la promotion et de la publicité de manière responsable, notamment auprès des enfants et des jeunes;
- Nous jouons un rôle actif afin de contribuer à la création de collectivités plus saines grâce à des partenariats et des dons;
- Nous offrons un milieu de travail qui favorise et encourage un mode de vie actif et sain.

Au cours de l'exercice 2022, nous avons élaboré le tout premier Modèle de profilage nutritionnel Saputo et schématisé les données de l'ensemble de notre portefeuille mondial afin de comprendre la valeur nutritionnelle de nos produits et de cerner de manière proactive les possibilités d'améliorer nos offres en fonction des attentes en matière de santé publique et des besoins des consommateurs. Actuellement, 81 % de nos produits répondent à notre Modèle de profilage nutritionnel, dont 9 % répondent à nos critères de niveau 1, qui indiquent les aliments et les boissons laitiers recommandés par les experts en nutrition pour favoriser une alimentation saine. Des informations supplémentaires sur le Modèle sont disponibles sur saputo.com/notre-promesse/reference-documents.



Nous visons à continuer à améliorer la qualité nutritionnelle et la performance de notre portefeuille mondial grâce à des activités d'innovation, de reformulation et de pénétration de marché dans le cadre de notre plan triennal relatif à la promesse Saputo renouvelé (2023-2025). Cela comprend des initiatives telles que la réduction du sodium dans nos fromages et du sucre dans certains de nos laits aromatisés, ainsi que l'amélioration de la valeur nutritive de notre gamme de fromages sans produits laitiers. Dans l'ensemble, notre objectif est que 84 % de nos produits répondent à notre Modèle de profilage nutritionnel d'ici 2025. Nous travaillerons également à améliorer la pénétration sur le marché de nos produits de marque plus nutritifs, ce qui signifie que les produits qui répondent à notre Modèle de profilage nutritionnel seront plus disponibles et plus accessibles aux consommateurs.

Nous avons également entrepris un examen global et une consultation sur nos activités de marketing, y compris les types de produits qui peuvent être commercialisés auprès de consommateurs particuliers. Cela est particulièrement important pour nos consommateurs les plus jeunes, car des habitudes alimentaires saines tout au long de la vie se forment pendant l'enfance. Cet examen vise à éclairer nos normes minimales, en les faisant concorder avec le marketing mondial fondé sur des données probantes pour les enfants, afin de nous assurer que nous ne commercialisons que des produits qui répondent aux normes les plus nutritives (niveau 1 du Modèle de profilage nutritionnel) pour les enfants de moins de 15 ans pour aider les familles à adopter de saines habitudes alimentaires tôt.

MESURE	EF22	EF21	EF20	EF19	EF18
% de produits qui répondent à notre Modèle de profilage nutritionnel	82 %				

Communauté



Redonner a toujours été une partie intrinsèque de notre culture et nous nous soucions réellement des collectivités que nous servons et dans lesquelles nous exerçons nos activités. Nous croyons pouvoir laisser un legs durable et significatif dans les régions où nos employés vivent, travaillent et se divertissent. C'est pourquoi nous nous engageons à investir 1% de nos bénéfices annuels avant impôts dans les communautés, sous forme de contributions financières et de dons de produits, et en encourageant le bénévolat.

Au cours de l'exercice 2022, nos contributions financières et nos dons produits ont atteint plus de 16 millions de dollars canadiens (selon un calcul basé sur le modèle du *London Benchmarking Group*), ce qui est bien supérieur à notre objectif de donner 1% de nos bénéfices avant impôts.

La création de communautés plus saines grâce à des aliments nutritifs et à la promotion de modes de vie sains est au cœur de notre engagement communautaire. Notre objectif est de soutenir les organisations, les projets et les programmes qui nourrissent les communautés et favorisent l'activité physique, encourageant ainsi un mode de vie sain.

Toujours aux prises avec les restrictions gouvernementales liées à la pandémie, l'exercice 2022 est resté une année difficile pour nombre de nos partenaires qui ont dû adapter leurs activités et faire preuve d'une résilience incroyable. Il était plus important que jamais de faire preuve de solidarité et d'adopter une approche compatissante et flexible pour continuer à avoir un effet positif sur nos collectivités et sur la vie des personnes dans le besoin. Par conséquent, nous sommes fiers d'annoncer que nous avons touché 3,6 millions de personnes grâce à nos partenariats, ce qui s'est traduit par une augmentation de 26% par rapport à l'an dernier.

Le programme Héritage de Saputo vise à soutenir l'amélioration des installations locales de sport et de santé, afin que des familles entières puissent mener une vie saine et plus active. Les installations permanentes visées par les investissements du programme comprennent, entre autres, des terrains de football et de baseball, des centres multisports et des sentiers de randonnée. Au cours de l'exercice 2022, ce programme a contribué à 10 nouveaux projets, au profit de communautés au Canada, aux États-Unis, en Australie, en Argentine et au Royaume-Uni. Collectivement, ces efforts ont porté notre contribution totale à 3,1 millions de dollars canadiens depuis la création du programme.

ÉTUDE DE CAS

La clinique de vaccination de saputo

Lorsque le gouvernement du Québec a demandé aux entreprises de se joindre à l'initiative de vaccination de masse contre la COVID-19, nous n'avons pas hésité à lever la main et à nous joindre à l'effort. Nous avons mis sur pied une clinique mobile qui a offert des vaccins aux employés à proximité de nos installations locales ainsi qu'à divers endroits à Montréal-Nord et aux alentours, facilitant ainsi l'accès aux vaccins pour l'une des communautés les plus vulnérables de notre ville.

Grâce à la passion et au dévouement de l'équipe de la clinique, un total de 11 330 doses de vaccin contre la COVID-19 ont été administrées en 15 semaines d'opération. Renseignez-vous sur cette étude de cas à l'adresse saputo.com/fr-ca/notre-promesse/case-studies.

MESURE	EF22	EF21	EF20	EF19	EF18
Total des investissements communautaires par rapport à notre objectif de donner 1% de nos bénéfices avant impôts (en millions de dollars canadiens)	16,07	17,26	11,21	11,10	11,25
% des investissements communautaires par rapport à nos bénéfices annuels avant impôts (sur la base des bénéfices de l'exercice précédent)	1,9%	2,2%	1,1%	1,2%	1,1%
Nombre total de personnes touchées par nos partenariats et programmes axés sur de saines habitudes de vie (en millions)	3,6	2,85	2,58	2,25	2,1
Nombre cumulé de projets Héritage financés (à la fin de l'exercice financier)	62	52	50	46	38

Saputo

RÉSUMÉ DES
DONNÉES SUR LA
PERFORMANCE

RÉSUMÉ DES DONNÉES SUR LA PERFORMANCE

PILIER	MESURE	EF22	EF21	EF20	EF19	EF18
<p>Qualité et sécurité des aliments</p>	% des usines certifiées GFSI	100 %	98 %	98 %	98 %	94 %
	% des usines certifiées ayant reçu une note d'audit GFSI bonne ou excellente	100 %	100 %	100 %	100 %	100 %
	% d'ingrédients provenant de fournisseurs de première catégorie certifiés selon les normes GFSI	96 %	96 %			
	Nombre total d'avis de violation de la sécurité des aliments reçus	4	0			
	% de violations de la sécurité des aliments corrigées	100 %				
	Nombre de rappels publiés	2	2			
<p>Nos employés</p>	Diversité, équité et inclusion					
	% de femmes dans la main-d'œuvre totale	28 %	28 %	28 %	28 %	30 %
	% de femmes à la haute direction	25 %	21 %	16 %	16 %	15 %
	% de femmes à la haute direction (cadres supérieurs)	27 %				
	% de femmes à la haute direction (V.-P. et V.-P. principales)	25 %				
	% de femmes à des postes de direction (directrices, gestionnaires, superviseuses)	28 %				
	% de femmes dans des rôles de contributeurs individuels/professionnels	29 %				
	% de femmes au conseil d'administration	55 %	50 %	50 %	50 %	50 %
	% des promotions à l'interne accordées à des femmes	33 %	36 %	34 %	37 %	29 %
	Santé et sécurité					
	Fréquence des accidents avec blessures	3,62	3,76	3,59	4,82	4,95
	Fréquence des accidents avec arrêt de travail	1,37	1,61	1,36	1,77	1,96
	Décès	0	0	1	0	0
	Conditions de travail					
	Total des promotions à l'interne	1 476	943	1 080	1 066	1 058
Total des investissements dans la formation et le perfectionnement (en millions de dollars canadiens)	9,0	8,1	8,2	5,8	4,5	
Nombre total d'heures consacrées à la formation et au perfectionnement	509 550	334 855	402 435	194 406	73 137	
Durée moyenne des fonctions	9,2	10	10	10	10	
% d'employés syndiqués	35 %	35 %	36 %	36 %	36 %	
Taux de roulement à l'échelle mondiale	24 %	17 %				
<p>Éthique des affaires</p>	Nombre d'amendes importantes pour non-conformité	0	0	1	1	0
	Valeur monétaire des amendes importantes pour non-conformité	0	0	0,16	0,19	0
<p>Approvisionnement responsable</p>	Ingrédients durables					
	% d'ingrédients alimentaires qui proviennent de régions où le stress hydrique de référence est élevé ou extrêmement élevé	26 %				

PILIER	MESURE	EF22	EF21	EF20	EF19	EF18
<p>Approvisionnement responsable</p>	Bien-être des animaux					
	% de fournisseurs dont il a été vérifié qu'ils respectent les normes de bien-être animal	100 %				
	Cas de cruauté animale signalés ayant entraîné une suspension de l'approvisionnement	1	2	2	1	1
	Nombre de personnes touchées par la formation sur le bien-être animal	31 115	38 252	21 221	15 518	11 171
<p>Environnement</p>	Énergie et émissions de gaz à effet de serre					
	Énergie totale consommée (GJ)	14 314 101	14 760 288	14 485 795	13 601 910	10 906 924
	Intensité d'émission de CO ₂ (tonnes d'équivalent de CO ₂ /tonne de produits) (√)	0,2048	0,2157	0,2221	0,2297	0,1927
	Intensité énergétique (GJ/tonnes de produits)	2,95	3,15	3,00	3,13	2,85
	Émissions de portée 1 (tonnes d'équivalent de CO ₂) (√)	526 479	528 089	546 195	500 133	407 267
	Émissions de portée 2 (basées sur le marché) (tonnes d'équivalent de CO ₂) (√)	468 629	482 145	525 966		
	Émissions de portée 3 (tonnes d'équivalent de CO ₂)	22 491 510	22 508 553	22 417 182	24 388 360	
	Déchets					
	% des déchets détournés de l'enfouissement	62 %	60 %	47 %	52 %	42 %
	Total des déchets (tonnes)	92 769	79 314	73 714	46 982	32 842
	Total des déchets alimentaires (tonnes) ¹	64 000	56 015	58 324		
	Poids total de l'emballage (tonnes) ¹	216 748	227 002	213 019		
	Ratio produit/emballage	0,049	0,054	0,048		
	% d'emballages en plastique fabriqués à partir de matériaux recyclés ou renouvelables	0,7 %	0,3 %	0,3 %		
	% d'emballages recyclables, réutilisables ou compostables	80 %	69 %	68 %		
Eau						
Consommation d'eau (m ³) (√)	24 480 594	24 296 649	24 427 531	22 663 000	19 930 000	
% de prélèvement d'eau dans les régions où le stress hydrique de référence est élevé ou extrêmement élevé	29 %	30 %	29 %	45 %		
Intensité de la consommation d'eau (m ³ /tonnes de produits) (√)	5,04	5,19	5,06	5,32	5,35	
Taux de conformité de la qualité de l'eau	94 %	97 %	98 %			
<p>Nutrition et saines habitudes de vie</p>	% de produits qui répondent à notre Modèle de profilage nutritionnel	82 %				
<p>Communauté</p>	Total des investissements communautaires par rapport à notre objectif de donner 1 % de nos bénéficiaires avant impôts	16,07	17,26	11,21	11,10	11,25
	% des investissements communautaires par rapport à nos bénéficiaires annuels avant impôts (sur la base du bénéfice de l'exercice précédent)	1,9 %	2,2 %	1,1 %	1,2 %	1,1 %
	Nombre total de personnes touchées par nos partenariats et programmes axés sur de saines habitudes de vie (en millions)	3,6	2,85	2,58	2,25	2,1
	Nombre cumulé de projets Héritage financés (à la fin de l'exercice financier)	62	52	50	46	38

¹ Les données sur le total des déchets pour les exercices 2021 et 2020 ont été retraitées afin d'exclure les boues et de s'harmoniser avec notre méthodologie de l'exercice 2022.

INDICE DU SASB

Cet indice indique où se trouvent les mesures spécifiques dans ce rapport, telles que détaillées dans la norme SASB pour les aliments transformés. Comme Saputo est un transformateur laitier, la norme pour les aliments transformés constitue l'indice le plus pertinent pour notre organisation.

MESURE COMPTABLE	CATÉGORIE	UNITÉ DE MESURE	CODE	RÉPONSE
Gestion de l'énergie				
1. Énergie totale consommée 2. Pourcentage d'électricité du réseau 3. Pourcentage d'énergies renouvelables	Méthode quantitative	Gigajoules (GJ), Pourcentage (%)	FB-PF-130a.1	1. 14 314 101 GJ. 2. 27 % de l'énergie consommée provient de l'électricité du réseau. 3. 1 % Pourcentage d'énergies renouvelables Pour en savoir plus, consultez la page 27 du présent rapport.
Gestion de l'eau				
1. Total de l'eau prélevée, 2. Total de l'eau consommée, pourcentage de chacun dans les régions où le stress hydrique de référence est élevé ou extrêmement élevé	Méthode quantitative	Milliers de mètres cubes (m³), Pourcentage (%)	FB-PF-140a.1	1. 24 480 594 m³(√) (29% prélevés dans les régions où le stress hydrique de base est extrêmement élevé ou élevé). 2. 318 302 m³(√) (aucune dans les régions où le stress hydrique de référence est extrêmement élevé ou les régions où le stress hydrique de référence est élevé) Basé sur l'outil Aqueduct du WRI. Pour en savoir plus, consultez la page 28 du présent rapport.
Nombre d'incidents de non-conformité associés aux permis, normes et règlements relatifs à la quantité ou à la qualité de l'eau	Méthode quantitative	Nombre	FB-PF-140a.2	Au cours de la période de référence, nous n'avons déterminé aucun cas de non-conformité aux lois ou aux règlements environnementaux, y compris quant aux permis, normes et règlements relatifs à la quantité et à la qualité de l'eau, qui pourrait donner lieu à des amendes ou des sanctions importantes. Nous définissons les incidents significatifs comme toutes questions pour lesquelles un organisme de réglementation ou un tribunal a imposé une amende étant : soit (a) d'une valeur de 100 000 \$ CA ou plus; soit (b) d'une valeur de moins de 100 000 \$ CA, mais en rapport avec une violation sérieuse de la réglementation (par ex. accident mortel, blessure grave, dommages environnementaux importants, etc.). Pour en savoir plus, consultez la page 18 du présent rapport.
Description des risques liés à la gestion de l'eau et discussion des stratégies et pratiques visant à atténuer ces risques	Discussion et analyse		FB-PF-140a.3	Pour en savoir plus, consultez la page 28 du présent rapport.

MESURE COMPTABLE	CATÉGORIE	UNITÉ DE MESURE	CODE	RÉPONSE
Sécurité des aliments				
Audit de l'Initiative mondiale de salubrité des aliments (IMSA) 1. Taux de non-conformité 2. Taux de mesures correctives associées pour (a) les non-conformités majeures et (b) les non-conformités mineures	Méthode quantitative	Taux	FB-PF-250a.1	Toutes les usines appartenant à Saputo ont été certifiées selon une norme GFSI reconnue. De ce nombre, 100% des sites ont obtenu la cote bonne ou excellente. Le taux de non-conformité à la norme GFSI était de 11%. Des mesures correctives ont été mises en œuvre pour toutes les non-conformités majeures identifiées et pour 99% des non-conformités mineures identifiées. Pour en savoir plus, consultez la page 12 du présent rapport.
Pourcentage d'ingrédients provenant d'installations de fournisseurs de rang 1 qui ont obtenu une certification d'un programme reconnu par l'Initiative mondiale de salubrité des aliments	Méthode quantitative	Pourcentage (%) par coût	FB-PF-250a.2	À l'échelle mondiale, 96% de nos fournisseurs d'ingrédients (en termes de dépenses) étaient certifiés GFSI. Pour en savoir plus, consultez la page 12 du présent rapport.
1. Nombre total d'avis de violation de la sécurité des aliments reçus 2. Pourcentage corrigé	Méthode quantitative	Nombre, Pourcentage (%)	FB-PF-250a.3	À l'échelle mondiale, Saputo a reçu quatre avis de violation de la sécurité des aliments au cours de l'exercice 2022 qui ont tous été corrigés. Pour en savoir plus, consultez la page 12 du présent rapport.
1. Nombre de rappels publiés 2. Quantité totale de produits alimentaires qui ont fait l'objet d'un rappel	Méthode quantitative	Nombre, Tonnes métriques (t)	FB-PF-250a.4	1. À l'échelle mondiale, Saputo a procédé à deux rappels volontaires de ses produits au cours de l'exercice 2022. 2. Ces deux rappels ont représenté 723 964 kg de produits. Pour en savoir plus, consultez la page 12 du présent rapport.
Santé et nutrition				
Revenus des produits étiquetés ou commercialisés afin de promouvoir les avantages relatifs à la santé et à la nutrition	Méthode quantitative	Monnaie de présentation	FB-PF-260a.1	Pour en savoir plus, consultez la page 32 du présent rapport. La mesure spécifique n'est pas disponible pour l'exercice 2022.
Discussion sur le processus de gestion des produits et des ingrédients lié aux préoccupations des consommateurs en matière de nutrition et de santé	Discussion et analyse		FB-PF-260a.2	Pour en savoir plus, consultez la page 32 du présent rapport.

MESURE COMPTABLE	CATÉGORIE	UNITÉ DE MESURE	CODE	RÉPONSE
Étiquetage et commercialisation des produits				
Pourcentage d'impressions publicitaires : 1. Auprès d'enfants et 2. Auprès d'enfants, publicité promouvant des produits qui répondent aux recommandations alimentaires	Méthode quantitative	Pourcentage (%)	FB-PF-270a.1	Pour en savoir plus, consultez la page 32 du présent rapport. La mesure spécifique n'est pas disponible pour l'exercice 2022.
Revenus des produits étiquetés comme : 1. Contenant des organismes génétiquement modifiés (OGM) 2. Sans OGM	Méthode quantitative	Monnaie de présentation	FB-PF-270a.2	La mesure spécifique n'est pas disponible pour l'exercice 2022. Nous respectons les normes les plus élevées en matière de sécurité et de qualité des aliments, ainsi que les règlements sur l'étiquetage dans tous les marchés où nous exerçons nos activités. En tant que transformateur laitier, notre principal ingrédient est le lait. Tous les pays où Saputo exerce ses activités sont membres de la Fédération internationale de laiterie (FIL). Nous appuyons la position de la FIL selon laquelle l'alimentation des animaux laitiers au moyen d'aliments génétiquement modifiés (OGM), ou leur équivalent conventionnel, n'a pas d'incidence sur la composition du lait. Lorsque la vache digère et assimile l'aliment, les constituants de l'aliment sont dégradés, en particulier l'ADN et les protéines. Les analyses ne peuvent donc jamais aboutir à la découverte d'ADN génétiquement modifié dans le lait d'une vache nourrie à l'aide d'OGM. Nous sommes conscients que les consommateurs ont tous leurs préférences. C'est pourquoi nous produisons et distribuons une grande variété de produits laitiers, y compris des produits biologiques, afin que les consommateurs puissent choisir ceux qu'ils préfèrent. Conformément aux règlements en vigueur et aux normes de l'industrie, nos produits biologiques ne contiennent pas d'OGM ni d'ingrédients issus de la bio-ingénierie.
Nombre d'incidents de non-conformité concernant les exigences réglementaires en matière d'étiquetage ou de codes de commercialisation	Méthode quantitative	Nombre	FB-PF-270a.3	Il n'y a eu aucun incident significatif de non-conformité au cours de l'exercice 2022. Nous définissons les incidents significatifs comme toutes questions pour lesquelles un organisme de réglementation ou un tribunal a imposé une amende étant : soit (a) d'une valeur de 100 000 \$ CA ou plus ; soit (b) d'une valeur de moins de 100 000 \$ CA, mais en rapport avec une violation sérieuse de la réglementation (par ex. accident mortel, blessure grave, dommages environnementaux importants, etc.). Pour en savoir plus, consultez la page 18 du présent rapport.
Montant total des pertes financières résultant de procédures judiciaires liées aux pratiques d'étiquetage ou de commercialisation	Méthode quantitative	Monnaie de présentation	FB-PF-270a.4	Il n'y a eu aucun incident significatif de non-conformité au cours de l'exercice 2022. Pour en savoir plus, consultez la page 18 du présent rapport.

MESURE COMPTABLE	CATÉGORIE	UNITÉ DE MESURE	CODE	RÉPONSE
Gestion du cycle de vie des emballages				
1. Poids total de l'emballage 2. Pourcentage d'emballages fabriqués à partir de matériaux recyclés ou renouvelables 3. Pourcentage d'emballages recyclables, réutilisables ou compostables	Méthode quantitative	Tonnes métriques (t), Pourcentage (%)	FB-PF-410a.1	1. 216 748 Poids total de l'emballage 2. 0,7% des emballages sont fabriqués à partir de matériaux recyclés ou renouvelables Cela concerne uniquement les emballages en PLASTIQUE, qui constituent la portée de notre objectif pour 2025. Le pourcentage lorsque tous les types d'emballages sont inclus est estimé à 75 % (sur la base des données de l'exercice 2020). 3. 80% des emballages recyclables, réutilisables ou compostables Pour en savoir plus, consultez la page 30 du présent rapport.
Discussion sur les stratégies visant à réduire l'impact environnemental des emballages tout au long de leur cycle de vie	Discussion et analyse		FB-PF-410a.2	Pour en savoir plus, consultez la page 30 du présent rapport.

Impacts environnementaux et sociaux de la chaîne d'approvisionnement en ingrédients				
Pourcentage d'ingrédients alimentaires provenant de sources certifiées selon les normes environnementales ou sociales d'une tierce partie, et pourcentages par norme	Méthode quantitative	Pourcentage (%) par coût	FB-PF-430a.1	Pour en savoir plus, consultez la page 22 du présent rapport. Au cours de l'exercice 2022, nous avons acheté près de 24 113 tonnes d'huile de palme, toutes certifiées RSPO.
Audit de la responsabilité sociale et environnementale des fournisseurs 1. Taux de non-conformité 2. Taux de mesures correctives associées pour (a) les non-conformités majeures et (b) les non-conformités mineures	Méthode quantitative	Taux	FB-PF-430a.2	Pour en savoir plus, consultez la page 20 du présent rapport. La mesure spécifique n'est pas disponible pour l'exercice 2022.

MESURE COMPTABLE	CATÉGORIE	UNITÉ DE MESURE	CODE	RÉPONSE
Approvisionnement en ingrédients				
Pourcentage d'ingrédients alimentaires qui proviennent de régions où le stress hydrique de référence est élevé ou extrêmement élevé	Méthode quantitative	Pourcentage (%) par coût	FB-PF-440a.1	Pourcentage de lait que nous nous procurons dans les régions où le stress hydrique est élevé ou extrêmement élevé, qui est évalué à 26%. Pour en savoir plus, consultez la page 22 du présent rapport.
Liste des ingrédients alimentaires prioritaires et discussion sur les risques liés à l'approvisionnement en raison de considérations environnementales et sociales	Discussion et analyse		FB-PF-440a.2	Pour en savoir plus, consultez la page 22 du présent rapport.

MESURE COMPTABLE	CATÉGORIE	UNITÉ DE MESURE	CODE	RÉPONSE
Poids des produits vendus	Méthode quantitative	Tonnes métriques (t)	FB-PF-000.a	Nous ne divulguons pas les volumes de production ou de vente à l'externe. Au cours de l'exercice 2022, nos ventes ont généré des revenus de 15 035 millions de dollars canadiens.
Nombre d'usines de production	Méthode quantitative	Nombre	FB-PF-000.b	67

Mise en garde concernant les énoncés prospectifs

Ce rapport contient des énoncés qui constituent des énoncés prospectifs au sens de la législation en valeurs mobilières applicable. Ces énoncés prospectifs portent notamment sur nos objectifs, nos perspectives, nos projets commerciaux, nos stratégies, nos convictions, nos attentes, nos cibles, nos engagements, nos buts, nos ambitions et nos plans stratégiques, y compris notre capacité à atteindre ces cibles, engagements et buts et à réaliser ces ambitions et plans stratégiques, et comprennent des énoncés qui ne sont pas des faits historiques. Les énoncés prospectifs se reconnaissent à l'emploi de termes comme « pouvoir », « devoir », « croire », « prévoir », « planifier », « s'attendre à », « avoir l'intention de », « anticiper », « estimer », « projeter », « objectif », « continuer », « proposer », « viser », « s'engager », « assumer », « prédire », « chercher à », « potentiel », « but », « cibler » ou « engagement », dans leur forme affirmative ou négative, à l'emploi du conditionnel ou du futur ou à l'emploi d'autres termes semblables. À l'exception des énoncés de faits historiques, tous les énoncés qui figurent dans ce rapport peuvent constituer des énoncés prospectifs au sens de la législation en valeurs mobilières applicable.

De par leur nature, les énoncés prospectifs sont exposés à un certain nombre de risques et d'incertitudes. Les résultats réels peuvent différer considérablement de ceux indiqués ou prévus dans ces énoncés prospectifs, ou sous-entendus par ceux-ci. Par conséquent, nous ne pouvons garantir que les énoncés prospectifs se réaliseront et nous prévenons le lecteur que ces énoncés prospectifs ne constituent en aucune façon des énoncés de faits historiques ni des garanties quant au rendement futur. Les hypothèses, les attentes et les estimations qui ont servi à la préparation des énoncés prospectifs et les risques et incertitudes qui pourraient entraîner un écart important entre les résultats réels et les attentes actuelles sont exposés dans nos documents déposés auprès des autorités canadiennes en valeurs mobilières, notamment à la rubrique « Risques et incertitudes » du rapport de gestion daté du 9 juin 2022, qui peut être consulté sur SEDAR, sous le profil de Saputo, au [sedar.com](#).

Les énoncés prospectifs sont fondés sur les estimations, les attentes et les hypothèses actuelles de la direction en ce qui concerne, entre autres, les produits et les charges prévus; les environnements économique, industriel, concurrentiel et réglementaire dans lesquels nous exerçons nos activités ou qui seraient susceptibles d'avoir une incidence sur nos activités; notre capacité à trouver, à attirer et à retenir des personnes qualifiées et issues de la diversité; notre capacité à attirer et à conserver des clients et des consommateurs; notre rendement en matière d'environnement; les résultats de nos efforts en matière de développement durable; l'efficacité de nos initiatives en matière d'environnement et de durabilité; la disponibilité et le coût du lait et d'autres matières premières et l'approvisionnement en énergie; nos coûts d'exploitation; le prix de nos produits finis sur les différents marchés où nous exerçons nos activités; la mise en œuvre réussie de notre plan stratégique mondial; notre capacité à mettre en œuvre des projets de dépenses d'investissement comme prévu; notre capacité à prédire, à identifier et à interpréter correctement les changements dans les préférences et la demande des consommateurs, à offrir de nouveaux produits pour répondre à ces changements et à réagir à l'innovation concurrentielle; notre capacité à tirer parti de la valeur de nos marques; notre capacité à stimuler la croissance des produits dans nos principales catégories de produits ou plateformes, ou à ajouter des produits dans des catégories à croissance plus rapide et plus rentables; l'apport des récentes acquisitions; les niveaux prévus de l'offre et de la demande sur le marché pour nos produits; les coûts prévus liés à l'entreposage, à la logistique et au transport; notre taux d'imposition effectif; le taux de change du dollar canadien par rapport aux monnaies des marchés du fromage et des ingrédients laitiers. Notre capacité à atteindre nos objectifs, engagements et buts en matière d'environnement dépend, entre autres, de notre capacité à accéder à toutes les technologies nécessaires et à les mettre en œuvre pour atteindre nos objectifs, engagements et buts; de l'évolution et de la performance des technologies, des innovations, ainsi que de l'utilisation et du déploiement futurs de la technologie et des résultats futurs attendus connexes; et de la réglementation environnementale. Notre capacité d'atteindre nos engagements en matière de chaîne d'approvisionnement pour 2025 dépend, notamment, de notre capacité à tirer le meilleur de nos relations avec les fournisseurs.

La direction estime que ces estimations, attentes et hypothèses sont raisonnables à la date des présentes, et sont intrinsèquement assujetties à d'importantes incertitudes et éventualités commerciales, économiques, concurrentielles et autres concernant des événements futurs, et sont donc sujettes à changement par la suite. Les énoncés prospectifs ont pour but de fournir aux actionnaires de l'information au sujet de Saputo, notamment notre évaluation des futurs plans financiers, et ils peuvent ne pas convenir à d'autres fins. Il ne faut pas accorder une importance indue aux énoncés prospectifs, qui valent uniquement à la date où ils sont faits.

Tous les énoncés prospectifs qui figurent aux présentes ne sont valables qu'à la date des présentes ou à la date spécifique de ces énoncés prospectifs. À moins que la législation en valeurs mobilières l'exige, Saputo ne s'engage nullement à mettre à jour ou à réviser les énoncés prospectifs, verbaux ou écrits, qu'elle peut faire ou qui peuvent être faits, pour notre compte, à l'occasion, à la suite d'une nouvelle information, d'événements à venir ou autrement. Tous les énoncés prospectifs qui figurent aux présentes sont donnés expressément sous réserve de la présente mise en garde.



SAPUTO.COM



Saputo