

*Saputo*



# La promesse Saputo

FEUILLET INFORMATIF EXERCICE 2020



**La promesse Saputo est au cœur de nos activités et nous permet de nous concentrer sur ce qui compte le plus. À l'heure où nous poursuivons nos efforts en tant que transformateur laitier de classe mondiale, nous travaillons également à la construction d'un avenir plus sain pour nos employés, nos consommateurs, nos clients et les collectivités que nous servons. Notre promesse est de ne jamais renoncer à un avenir dont nous pouvons être fiers.**

**Nous reconnaissons l'importance de rendre des comptes à toutes nos parties prenantes, que ce soit nos employés, nos actionnaires, nos investisseurs, nos clients, nos consommateurs, nos fournisseurs, nos partenaires, et nous nous efforçons de les informer de manière transparente et responsable de la façon dont nous réalisons notre promesse. Ainsi, notre feuillet informatif annuel sur la promesse Saputo fournit des informations supplémentaires sur les principales questions environnementales, sociales et de gouvernance (ESG) qui ont une incidence sur nos activités.**

## À PROPOS DE CE RAPPORT

### Matérialité

La promesse Saputo forme l'assise de notre approche sociale, environnementale et économique qui s'appuie sur sept piliers : la qualité et la sécurité des aliments, nos employés, l'éthique des affaires, l'approvisionnement responsable, l'environnement, la nutrition et les saines habitudes de vie, ainsi que la communauté.

Au cours de l'exercice 2020, nous avons effectué une évaluation de haut niveau pour nous aider à élaborer notre feuillet informatif et nous assurer que les renseignements que nous divulguons répondent aux attentes des investisseurs. Dans le feuillet informatif de cette année, vous trouverez nos résultats consolidés qui touchent les principaux facteurs environnementaux, sociaux et de gouvernance (ESG) déterminés par l'évaluation de matérialité.

Durant l'exercice 2020, nous avons été reconnus par la World Benchmark Alliance (WBA) comme l'une des 2 000 entreprises les plus influentes en termes d'incidence sur les objectifs de développement durable des Nations Unies <https://un.org/sustainabledevelopment/fr/objectifs-de-developpement-durable/>. Tout au long du feuillet informatif, nous avons indiqué où nos piliers et nos activités commerciales s'alignent aux objectifs de développement durable identifiés par la WBA.



Pour obtenir des renseignements supplémentaires, y compris ceux qui s'harmonisent avec les recommandations du GIFFC<sup>1</sup>, nous vous invitons à consulter les questionnaires du CDP sur le climat et l'eau, sur [www.saputo.com/fr-ca/notre-promesse/reference-documents](http://www.saputo.com/fr-ca/notre-promesse/reference-documents).

### Méthode de comptabilisation

Toutes les données figurant dans ce feuillet informatif sont préparées pour la période annuelle comprise entre le 1<sup>er</sup> avril 2019 et le 31 mars 2020, à moins d'indication contraire. Pour obtenir plus de détails sur la compilation des données, veuillez consulter le site [www.saputo.com/fr-ca/notre-promesse/reference-documents](http://www.saputo.com/fr-ca/notre-promesse/reference-documents).

### NOTRE APPROCHE

#### Le contexte

Nos principaux facteurs ESG, et la manière dont ils sont traités selon les piliers de notre promesse Saputo, sont présentés dans le tableau ci-dessous :

Facteurs ESG	Piliers de la promesse Saputo
Sécurité des aliments et responsabilité à l'égard des produits	Qualité et sécurité des aliments
Approvisionnement responsable en matières premières	Environnement Approvisionnement responsable
Risques climatiques (physiques)	Environnement
Utilisation de l'eau dans nos activités	Environnement
Emballages et matières plastiques	Environnement
Régie d'entreprise	Nos employés Éthique des affaires
Évolution des tendances de consommation	Nutrition et saines habitudes de vie

(1) Groupe de travail sur l'information financière relative aux changements climatiques

Les principaux risques et les principales incertitudes auxquels Saputo est exposée sont énumérés dans notre rapport de gestion du 4 juin 2020, accessible sur [www.saputo.com/fr-CA/investisseurs/rapports-aux-actionnaires/2020](http://www.saputo.com/fr-CA/investisseurs/rapports-aux-actionnaires/2020).

### Stratégie

La promesse Saputo fait partie intégrante de nos activités, car nous cherchons à créer une valeur partagée pour toutes nos parties prenantes. Grâce à notre orientation stratégique claire, nous nous concentrons sur la mise en œuvre de notre plan triennal relatif à la promesse Saputo (EF2020-EF2022). Au cours de l'exercice 2020, nous avons déployé des efforts et avons cherché des possibilités d'améliorer notre rendement dans chacun de nos sept piliers.

### Gouvernance

Le conseil d'administration a la responsabilité de gérance de Saputo. À ce titre, il supervise la gestion de notre entreprise de manière à renforcer la création de valeur à long terme pour les actionnaires tout en tenant compte des intérêts de nos différentes parties prenantes, notamment les actionnaires, les employés, les clients, les fournisseurs, les partenaires commerciaux et les collectivités dans lesquelles nous exerçons nos activités.

#### Afin de bien remplir son mandat, le conseil :

- supervise les facteurs ESG importants pour notre entreprise et le déploiement de mesures appropriées pour les gérer;
- supervise nos pratiques, nos lignes directrices et nos politiques liées à la promesse Saputo.

La régie d'entreprise touchant la promesse Saputo et ses piliers relève de la responsabilité des comités de gestion suivants :

- **Le comité de la responsabilité corporative** supervise la stratégie globale de la promesse Saputo et suit nos progrès pour chacun de ses sept piliers.
- **Le comité sur l'environnement** est chargé de superviser la mise en œuvre de notre Politique environnementale et l'atteinte de nos objectifs environnementaux à l'échelle mondiale dans toutes nos activités.
- **Le comité sur l'assurance qualité** (« comité AQ ») assure la gouvernance mondiale pour veiller à ce que nos normes élevées en matière de qualité et de sécurité des aliments et notre Politique de qualité et de sécurité des aliments soient respectées dans l'ensemble de nos activités.
- **Le comité de santé et de sécurité** est chargé d'harmoniser nos meilleures pratiques en matière de santé et de sécurité à l'échelle mondiale.
- **Le Conseil mondial de Saputo sur la diversité et l'inclusion** a pour but de promouvoir un environnement de travail diversifié et inclusif.
- **Le comité du bien-être des animaux** supervise les efforts et les initiatives visant à garantir la conformité des fournisseurs avec les normes ou les codes de pratique reconnus en matière de soins prodigués aux animaux, et surveille les meilleures pratiques en matière de bien-être animal.

## NOTRE RÉPONSE À LA PANDÉMIE DE COVID-19

Nous n'y échapperons pas... la COVID-19 a une incidence sur nos vies, et cette situation se poursuivra. Dans le cadre de cette situation difficile, notre réponse a reflété les valeurs fondamentales sur lesquelles notre Société s'est construite. Pour nous, il s'agit de faire la bonne chose puisqu'il s'agit de la bonne chose à faire!

Dès le début, nous avons agi rapidement en mobilisant notre équipe de gestion de crise mondiale et en mettant sur pied une équipe composée de dirigeants de Saputo et de représentants des principales fonctions d'affaires de chacune de nos divisions. Alors que nous nous adaptons à une nouvelle réalité, ce réseau a assuré une harmonisation et une communication constante, nous permettant ainsi de réagir rapidement en mettant en place des protocoles clairs afin d'atténuer les risques et de minimiser les impacts sur nos activités.

Pendant cette période, il est primordial de protéger la santé et le bien-être de nos employés tout en continuant à fournir des produits sûrs et de haute qualité. Nous sommes également fiers de soutenir nos producteurs laitiers et les collectivités que nous servons.



### PRENDRE SOIN DE NOS EMPLOYÉS

Nous prenons soin de nos employés en réduisant les répercussions financières, physiques et mentales sur ceux-ci et en reconnaissant leur dévouement et leur engagement à maintenir notre tradition fondée sur le soutien, la qualité et la passion.

#### Pour les protéger et les soutenir :

- Nous avons renforcé nos protocoles, déjà rigoureux, de sécurité et de nettoyage dans chacune de nos installations, veillé à assurer la disponibilité d'équipements de protection individuelle dans certaines circonstances et mis en œuvre des mesures de distanciation sociale, la restriction des déplacements, des directives d'auto-isolement ou de mise en quarantaine et le travail à domicile autant que possible.
- La direction s'est engagée à ne mettre à pied aucun employé en raison de la pandémie de COVID-19 jusqu'à nouvel ordre.
- Nous avons lancé de nouvelles initiatives axées sur le mieux-être, en plus de communiquer des conseils et de meilleures pratiques visant le maintien d'une bonne santé mentale et physique. Il s'agit notamment de distribuer des trousseaux d'outils en santé mentale à l'intention des gestionnaires pour qu'ils soutiennent leurs équipes, de donner accès à des webinaires et à des cours en ligne sur la gestion du stress par l'intermédiaire de notre programme d'aide aux employés ou de tout simplement partager des conseils sur des habitudes alimentaires et des habitudes de sommeil saines.

Il pouvait s'agir d'initiatives aussi simples que de remercier et de nourrir nos héros de l'alimentation, nos employés dévoués qui fabriquent nos produits durant la pandémie ou nos dirigeants qui appellent chacun des employés qui travaille à domicile simplement pour vérifier comment ils se portent. Bon nombre de ces initiatives reflétaient notre culture et nous croyons que c'est grâce à notre culture que nous avons été en mesure d'apprécier des initiatives aussi simples, afin de s'assurer de se soutenir les uns les autres en cette période éprouvante.

**Nous avons mené un sondage auprès de nos employés de chaque division pour nous assurer que nous leur offrons un soutien approprié pendant la crise. Voici quelques-uns des commentaires que nous avons reçus de nos employés de la Division Produits laitiers (Canada).**

- 97 % de nos employés estiment que nos actions soutiennent leur santé et leur mieux-être
- Plus de 95 % des employés font confiance à nos dirigeants pour répondre efficacement aux défis commerciaux
- 94 % des employés pensent que la Société fait un excellent travail pour les tenir informés

**« Je suis très fier de travailler pour Saputo. La Société nous offre un soutien exceptionnel. Les communications sont fréquentes, claires et rassurantes. Merci! »**



### APPUYER NOS COLLECTIVITÉS

Nous venons en aide aux collectivités en continuant à travailler activement avec des partenaires communautaires et des experts en la matière afin de cerner les besoins les plus importants et de déterminer comment nous pouvons continuer à apporter notre soutien. Les collectivités où nous menons nos activités reçoivent une aide qui est principalement axée sur le maintien de la sécurité alimentaire des plus vulnérables.

#### Voici quelques exemples d'aide offerte à des collectivités<sup>1</sup> :

- Aux États-Unis, nous avons fait don de plus de 3,0 millions \$ CA en denrées aux banques alimentaires et aux œuvres de bienfaisance locales, en plus de remettre 26 000 \$ CA aux organismes Meals on Wheels et No Kid Hungry.
- En Argentine, nous avons acheté pour 118 300 \$ CA d'équipement et de matériel médical et nous les avons donnés aux hôpitaux des deux villes où se trouvent nos installations.
- En Australie, nous avons fait des dons de produits totalisant 204 000 \$ CA et des contributions financières de 59 150 \$ CA à Foodbank Australia, à FareShare et à d'autres organismes locaux associés à FoodShare.
- Au Canada, nous avons fait des dons de produits totalisant plus 1,7 million \$ CA pour aider à nourrir des milliers de Canadiens dans le besoin durant cette crise. Dans le cadre de son programme « Donner au suivant », l'équipe canadienne des Services alimentaires a fait des dons de produits totalisant plus de 18 800 \$ CA aux clients des restaurants qui nourrissent les personnes dans le besoin dans leur collectivité.
- Au Royaume-Uni, nous avons fait don de 46 510 \$ CA en barres Cathedral City et en produits Frylight à une vingtaine de banques alimentaires et groupes communautaires des sept régions où nous menons nos activités, en plus de leur verser 60 500 \$ CA pour les aider à fournir leurs services.



### PRÊTER MAIN-FORTE À NOS PRODUCTEURS LAITIERS

Nous prêtons main-forte à nos producteurs laitiers en leur fournissant des services et des ressources supplémentaires. Nos producteurs qui fournissent notre principal ingrédient, le lait, peuvent compter sur notre aide dans différents domaines, notamment en matière de santé mentale. Dans notre Division Produits laitiers (Australie) et notre Division Produits laitiers (Royaume-Uni), nous avons étendu notre programme d'aide aux employés à nos producteurs afin de contribuer à leur mieux-être et à celui de leur famille. En Australie, nous avons modifié le service des magasins MG Trading, nos activités de vente au détail desservant les collectivités rurales agricoles afin d'y intégrer un service au volant permettant aux clients de rester dans leur véhicule pendant qu'ils se font servir.

Notre réponse à la pandémie de COVID-19 a été reconnue par l'organisme Canadian Business For Social Responsibility (CBSR) qui a inscrit Saputo à sa liste des entreprises responsables qui ont mis en place les mesures nécessaires pour faire face à la crise. Le CBSR a mis sur pied cette initiative afin de souligner les efforts des entreprises responsables et des innovateurs et pour inspirer d'autres entreprises à suivre leur exemple.

■ **Depuis mars 2020, nous avons donné plus de 5,4<sup>1</sup> millions de dollars canadiens pour assurer le maintien de la sécurité alimentaire.**

(1) Selon les données disponibles le 17 juillet 2020

# NOTRE RENDEMENT AU COURS DE L'EXERCICE 2020

RÉSUMÉ DES PROGRÈS RÉALISÉS PAR RAPPORT À NOTRE PLAN TRIENNAL

● Bons progrès ● Quelques progrès ● Objectif non atteint ● Niveau de référence (établi en EF2020)

PILIER	OBJECTIFS TRIENNAUX	PROGRÈS	COMMENTAIRE
<b>Qualité et sécurité des aliments</b>	Assurer le respect de l'ensemble des exigences réglementaires et des exigences des clients. Investir dans nos actifs afin de gérer de façon proactive les risques liés à la sécurité des aliments. Faire croître notre culture axée sur la sécurité des aliments. Poursuivre notre engagement avec des partenaires externes afin de partager nos meilleures pratiques en matière de sécurité des aliments.	●	
<b>Nos employés</b>	<b>Diversité et inclusion</b> Assurer la pleine contribution et la croissance de nos employés en : Offrant à tous les mêmes occasions d'embauche et de perfectionnement. Faisant la promotion d'un environnement de travail inclusif où ils sont respectés, écoutés et soutenus.	●	
	<b>Conditions de travail</b> Attirer les plus grands talents pour assurer la réussite future de la Société. Perfectionner et retenir le bassin de talents internes afin d'assurer la réussite future de la Société.	●	
	<b>Santé et sécurité</b> Créer une culture axée sur la sécurité et mobiliser les employés à l'échelle de la Société sur la santé et la sécurité. Gérer de manière proactive les risques liés à la santé et à la sécurité en établissant une approche systématique pour cerner, évaluer et contrôler les dangers.	●	Au cours de l'exercice 2020, nous avons continué à investir dans l'Objectif Zéro, notre approche axée sur la santé et la sécurité et fondée sur la présence des mécanismes de protection et une culture dans laquelle les employés font partie intégrante de la solution aux problèmes de sécurité. Par conséquent, le taux total de fréquence des accidents avec blessures a diminué de 26 %, et le taux de fréquence des accidents avec arrêt de travail, de 23 %. Malgré ces améliorations, nous avons eu le regret d'annoncer le décès de l'un de nos employés. Un décès est toujours un décès de trop. Ceci explique la cote rouge malgré les progrès que nous avons réalisés au cours de l'année.
<b>Éthique des affaires</b>	<b>Code d'éthique</b> Faire en sorte que nos employés accomplissent leur travail avec intégrité.	●	
	<b>Conformité</b> Assurer le respect des normes prévues par la loi dans l'ensemble de nos activités.	●	Au cours de l'exercice 2020, nous avons reçu une amende importante en raison du non-respect des limites en matière d'émission atmosphérique dans l'une de nos usines.
	<b>Transparence</b> Améliorer nos processus de production de rapports externes et de partage d'information.	●	

PILIER	OBJECTIFS TRIENNAUX	PROGRÈS	COMMENTAIRE
<b>Approvisionnement responsable</b>	<b>Bien-être des animaux</b> Plaider en faveur de l'amélioration des normes relatives au bien-être animal sur les marchés concernés. Gérer de manière proactive les risques liés au bien-être des animaux. Contribuer au développement des connaissances des meilleures pratiques dans l'industrie.	●	
	<b>Chaîne d'approvisionnement</b> Mettre en place des processus de gestion visant à gérer les risques et opportunités réputationnels liés à la chaîne d'approvisionnement.	●	Nous avons poursuivi la mise en application de notre Code de conduite des fournisseurs en instaurant une évaluation systématique et des vérifications périodiques afin d'assurer la conformité. Nous avons procédé à la mise en place de cette approche au sein de la Division Produits laitiers (Australie) et nous la poursuivons dans nos installations en Amérique du Nord au cours de l'exercice 2021. À la suite de certaines acquisitions, nous avons revu l'échéancier de mise en œuvre à l'échelle mondiale. Nous avons maintenant pour objectif de mettre en place cette approche dans l'ensemble de nos opérations d'ici la fin de notre plan triennal actuel.
<b>Environnement</b>	<b>Dans le cadre de nos engagements environnementaux :</b> Renforcer notre capacité à gérer de manière proactive les risques et les opportunités sur le plan environnemental. Réduire notre dépendance envers les ressources, nos charges d'exploitation et notre impact environnemental. Générer de la valeur commerciale en saisissant les occasions pertinentes sur le plan environnemental.	●	Au cours de l'exercice 2020, Saputo s'est engagée à accélérer son rendement global relatif au climat, à l'eau et aux déchets. Nous avons annoncé des cibles précises et notre engagement officiel à réaliser des progrès importants et durables d'ici 2025.
<b>Nutrition et saines habitudes de vie</b>	Mettre en place des processus de gestion continus afin de gérer les risques réglementaires et réputationnels en lien avec la nutrition.	●	Au cours de l'exercice 2020, nous avons continué à jeter les bases de notre plan en matière de nutrition et de saines habitudes de vie en mettant la dernière main à nos principes de marketing responsable et en poursuivant le développement de notre système mondial de profilage nutritionnel. À la suite de certaines acquisitions, nous avons revu l'échéancier de mise en œuvre à l'échelle mondiale de notre plan en matière de nutrition et de saines habitudes de vie afin de nous assurer de sa pertinence et de son applicabilité à tous nos marchés. Nous avons maintenant pour objectif de mettre en place ce plan à l'échelle mondiale d'ici la fin de notre plan triennal actuel.
<b>Communauté</b>	Investir chaque année 1 % de nos bénéfices annuels avant impôts dans nos collectivités. Maximiser l'impact de nos investissements dans les collectivités. Faire participer les employés à des activités de bénévolat afin d'attirer et de retenir les talents.	●	

# La Promesse Saputo

## QUALITÉ ET SÉCURITÉ DES ALIMENTS

En tant que transformateur laitier de classe mondiale, nous nous efforçons de relever la barre en matière de qualité et de sécurité des aliments. Nous nous appliquons à offrir des produits fabriqués suivant les normes les plus strictes de l'industrie, à créer une culture où chacun comprend et s'approprie la sécurité des aliments, et à contribuer aux connaissances générales et aux meilleures pratiques du secteur.

Cet engagement est décrit dans notre Politique de qualité et de sécurité des aliments, qui a été révisée au cours de l'exercice 2020, renouvelant ainsi notre engagement à fournir à nos clients et à nos consommateurs des produits qui sont sécuritaires et de la meilleure qualité. L'atteinte de cet objectif repose sur les éléments suivants :

- les normes en matière de qualité et de sécurité des aliments les plus élevées;
- l'amélioration continue;
- une culture et des ressources axées sur la qualité et la sécurité des aliments.

Notre comité AQ a continué d'assurer la gouvernance mondiale pour veiller à ce que nos normes élevées soient respectées dans l'ensemble de nos activités. Au cours de l'exercice 2020, nous avons maintenu le nombre d'installations ayant obtenu la certification GFSI<sup>(1)</sup> à 98 %, et ce, même si de nouvelles installations se sont ajoutées à notre réseau à la suite d'acquisitions récentes. Nous avons maintenu nos normes élevées, puisque 100 % de nos installations certifiées ont obtenu une cote bonne ou excellente.

Nous avons également poursuivi notre engagement avec des partenaires externes afin de partager nos meilleures pratiques en matière de sécurité des aliments. Par exemple aux États-Unis, nous avons poursuivi notre partenariat avec Dairy Management Inc. (DMI) et l'International Dairy Foods Association (IDFA), en vue de concevoir et d'offrir des ateliers de formation sur la sécurité des aliments à l'intention des travailleurs de l'industrie laitière.

	EF2020	EF2019	EF2018	EF2017	EF2016
% des usines certifiées GFSI	98 %	98 %	94 %	90 %	91 %
% des usines certifiées ayant reçu une note d'audit GFSI bonne ou excellente	100 %	100 %	100 %	96 %	100 %

■ **Nous avons maintenu nos normes élevées, puisque 100 % de nos installations certifiées GFSI ont obtenu une cote bonne ou excellente.**



(1) GFSI : Global Food Safety Initiative (Initiative mondiale de salubrité des aliments)

# NOS EMPLOYÉS



Nos employés sont de loin notre plus grand atout. Parce que nous nous soucions de leur santé et de leur mieux-être, nous nous efforçons de leur offrir le meilleur environnement de travail possible, soit un lieu sécuritaire, diversifié, inclusif, et qui reflète nos valeurs.

## Diversité et inclusion

Nous reconnaissons qu'un environnement diversifié et inclusif qui valorise la diversité de points de vue, de formations, d'aptitudes et d'expériences offre un échange de perspectives plus approfondi. La diversité enrichit les discussions et reflète mieux nos liens avec nos employés, actionnaires, clients, consommateurs, partenaires commerciaux et autres parties prenantes.

### Conseil d'administration

Comme le stipule la Politique de diversité de notre conseil d'administration, dans le cadre du processus de nomination d'un administrateur, le Comité de régie d'entreprise et des ressources humaines de notre conseil d'administration (« le comité de régie d'entreprise et des RH ») évaluera le mérite d'un candidat éventuel en fonction d'un ensemble de compétences, d'aptitudes, de qualités personnelles, de formations et d'expérience professionnelle, notamment en tenant compte de facteurs de diversité comme le genre, l'âge et la région géographique ainsi que d'autres caractéristiques des communautés où Saputo est présente et exerce ses activités. En outre, le comité de régie d'entreprise et des RH examine chaque année la taille et la composition du conseil en vue de repérer les déséquilibres ou les écarts ainsi que les occasions de diversification accrues. Par conséquent, le conseil d'administration et le comité de régie d'entreprise et des RH tiennent compte de la diversité au sens le plus large, y compris le genre et autres caractéristiques diverses, dans la sélection des candidats potentiels aux postes d'administrateurs.

**Nous sommes fiers d'avoir la parité de genre au sein de notre conseil d'administration.**

### ÉTUDE DE CAS

Nous croyons à l'importance de favoriser un environnement de travail diversifié et inclusif. Pour créer un milieu de travail réellement inclusif, il est essentiel d'être en mesure de reconnaître nos biais inconscients et de mener un travail approfondi pour s'en défaire.

En avril 2019, nous avons lancé une formation sur les biais inconscients destinée à tous nos gestionnaires partout au Canada, en Argentine et aux États-Unis. Nos dirigeants ont pris part à des exercices visant à prendre conscience des biais individuels et de leur incidence sur la prise de décision. Les réactions ont été extrêmement positives. Plus de 90 % des participants ont indiqué qu'ils mettaient en pratique ce qu'ils avaient appris dans leur travail quotidien. Alors que nous poursuivons notre démarche, notre objectif est d'offrir ces cours à l'échelle mondiale et de faire participer un plus grand nombre d'employés à cette formation.

Renseignez-vous sur cette étude de cas à l'adresse [www.saputo.com/notre-promesse/etude-de-cas](http://www.saputo.com/notre-promesse/etude-de-cas).

■ **Nous reconnaissons qu'un environnement diversifié et inclusif qui valorise la diversité de points de vue, de formations, d'aptitudes et d'expériences offre un échange de perspectives plus approfondi.**

### Employés

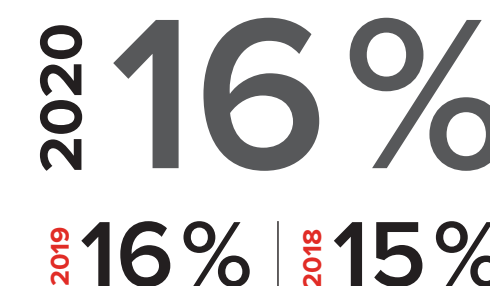
Saputo accorde la même valeur à la diversité au sein de la direction qu'au sein du conseil d'administration. Soucieux du mieux-être de nos employés, nous visons à créer un environnement où les biais et la discrimination n'ont aucune incidence sur le potentiel de croissance d'un employé ou sur la manière dont il est traité. En nous appuyant sur l'initiative de notre Conseil mondial sur la diversité et l'inclusion, nous avons l'intention de continuer à revoir nos politiques et procédures actuelles, et de mettre en place des programmes d'apprentissage et de perfectionnement dans le but d'offrir des chances égales à tous les employés et candidats potentiels.

**Au cours de l'exercice 2020, nous avons mis en œuvre plusieurs programmes et initiatives visant à promouvoir la diversité et l'inclusion sur le lieu de travail, notamment :**

- formation sur les biais inconscients;
- prolongation du congé parental;
- descriptions de poste de genre neutre;
- projet pilote visant à mettre à l'essai les modalités de travail flexibles.

En juin 2020, bon nombre d'entre nous ont été touchés par des histoires d'injustice raciale et les manifestations organisées dans des villes à l'échelle de la planète nous rappellent qu'il reste beaucoup à faire afin de garantir l'égalité pour tous. Nous avons pris position pour éliminer le racisme sous toutes ses formes en signant la déclaration du Conseil canadien des affaires visant à dénoncer le racisme. Nous croyons que nous devons tous faire un effort afin de construire une société plus juste et équitable, c'est pourquoi nous avons également lancé le Programme de dons jumelés pour l'égalité de Saputo. Vous trouverez de plus amples renseignements sur cette initiative dans la section Communauté du feuillet informatif.

% de femmes à la haute direction



■ **Nous avons pris position pour éliminer le racisme sous toutes ses formes en signant la déclaration du Conseil canadien des affaires visant à dénoncer le racisme.**

Indicateurs	EF2020	EF2019	EF2018	EF2017	EF2016
% de la main-d'œuvre totale qui est constituée de femmes	28 %	28 %	30 %	29 %	28 %
% de femmes à la haute direction	16 %	16 %	15 %	13 %	13 %
% de femmes au conseil d'administration	50 %	50 %	50 %	50 %	50 %
% des promotions à l'interne accordées à des femmes	34 %	37 %	29 %	30 %	s/o

## NOS EMPLOYÉS

### Santé et sécurité

La sécurité et la santé de nos employés sont une priorité, et nous continuons de multiplier les efforts pour que la sécurité imprègne toutes nos activités.

Au cours de l'exercice 2020, nous avons continué à investir dans l'Objectif Zéro, notre approche axée sur la santé et la sécurité et fondée sur la présence de mécanismes de protection et sur une culture dans laquelle les employés font partie intégrante de la solution aux problèmes de sécurité. Motivés par l'atteinte de notre objectif triennal de faire la promotion d'une culture axée sur la sécurité, nos groupes de travail multidivisionnaires ont réalisé d'importants progrès

en ce qui a trait à la normalisation des processus liés à l'évaluation des risques, à l'intégration des employés et au suivi des indicateurs.

Par conséquent, durant l'exercice 2020, le taux total de fréquence des accidents avec blessures a diminué de 26 %, et le taux de fréquence des accidents avec arrêt de travail, de 23 %.

Malgré ces améliorations, nous avons eu le regret d'annoncer le décès de l'un de nos employés au cours de l'exercice 2020. Depuis cet accident, une enquête approfondie a été menée et les leçons tirées ont été mises en application et partagées à l'échelle mondiale dans le cadre de toutes nos activités afin que ce type d'événement ne se reproduise pas.

	EF2020	EF2019	EF2018	EF2017	EF2016
Taux global de fréquence des accidents	3,59	4,82	4,95	5,08	4,98
Taux de fréquence des accidents avec arrêt de travail	1,36	1,77	1,96	1,57	1,61

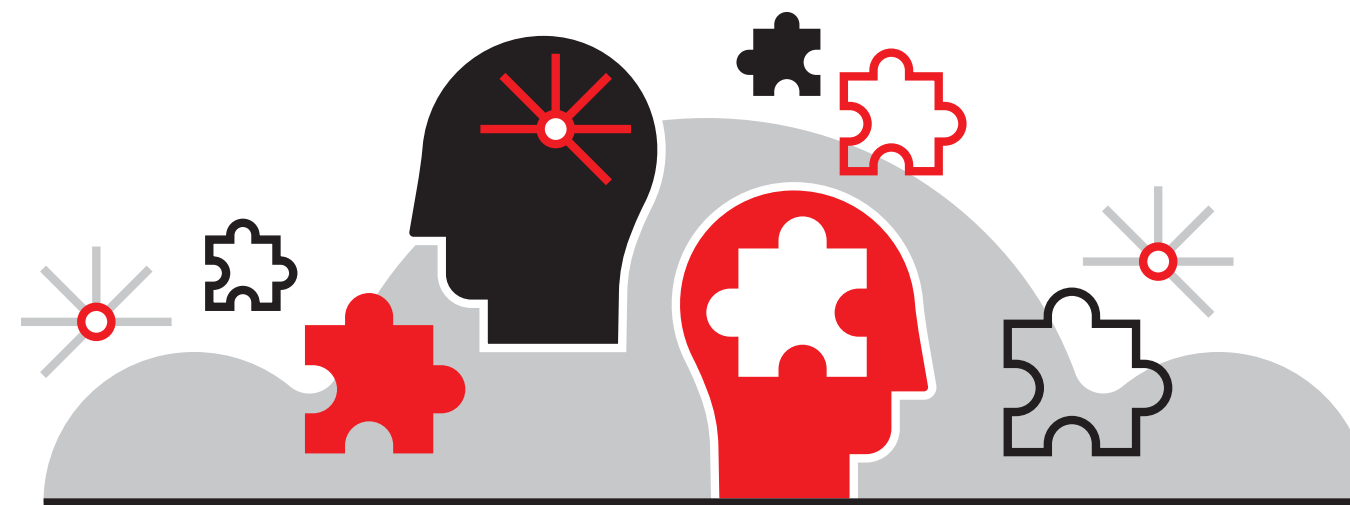
### Taux de fréquence des accidents avec arrêt de travail

2020  
**1,36**

2019  
**1,77**

2018  
**1,96**

**La sécurité et la santé de nos employés sont une priorité, et nous continuons de multiplier les efforts pour que la sécurité imprègne toutes nos activités.**



### Conditions de travail

Le succès de Saputo repose sur sa capacité à identifier, à attirer et à retenir des personnes qualifiées et à mettre en place un processus de planification de la relève approprié pour les membres de la direction et les membres clés du personnel. Ce sont des objectifs clés qui font partie intégrante de notre plan triennal relatif à la promesse Saputo.

Nous visons à être un employeur de choix aux yeux des meilleurs talents de l'industrie laitière, et nous voulons être reconnus pour nos valeurs et pour notre engagement envers nos employés. Pour y parvenir, nous investissons dans nos employés en leur offrant de la formation continue et des programmes qui leur permettent d'acquérir les compétences nécessaires pour maintenir des normes de qualité élevées. Au cours de l'année 2020, nous avons consacré plus de 400 000 heures et investi 8,2 millions de dollars canadiens dans le perfectionnement de nos employés. De plus, notre volonté de privilégier l'ascension du personnel en place s'est traduite par plus de 1 080 promotions à l'interne durant l'exercice 2020.

**■ Nous visons à être un employeur de choix aux yeux des meilleurs talents de l'industrie laitière, et nous voulons être reconnus pour nos valeurs et pour notre engagement envers nos employés.**

Indicateurs	EF2020	EF2019	EF2018	EF2017	EF2016
Total des promotions à l'interne	1 080	1 066	1 058	765	s/o
Total des investissements en formation et perfectionnement (en millions de dollars canadiens)	8,2	5,8	4,5	s/o	s/o
Total des heures de formation et de perfectionnement	402 435	194 406	73 137	s/o	s/o
Durée moyenne des années de service	10	10	10	10	10
% d'employés syndiqués	36 %	36 %	36 %	39 %	39 %

## ÉTHIQUE DES AFFAIRES

Nous accordons une grande importance à notre réputation en matière d'intégrité. Nous nous efforçons de protéger la qualité de notre environnement de travail et nous voulons que la conduite de nos employés au quotidien soit définie par les valeurs que nous partageons et promouvons.

En raison du nombre important de nos installations dans le monde, nous avons mis en place des systèmes de surveillance pour assurer le respect des lois, des règlements et des normes de l'industrie. Conformément à notre engagement en matière d'amélioration continue, nos politiques évoluent afin de tenir compte des pratiques exemplaires et des besoins changeants de nos clients et du marché.

Par conséquent, nous avons revu notre Code d'éthique, qui nous sert de guide dans le cadre de nos activités quotidiennes, afin d'assurer sa conformité avec les normes et les exigences de l'ensemble de nos divisions. Nous avons par le fait même décidé d'y aborder les principaux problèmes liés aux droits de la personne qui sont importants pour Saputo, comme la liberté d'association. Le Code d'éthique a été mis en place au début de l'exercice 2021. Tous les employés ont alors reçu des communications et une formation appropriées sur ce que nous attendons d'eux et sur l'importance d'adopter un comportement éthique.

Nos initiatives en matière de gouvernance garantissent les niveaux les plus élevés d'indépendance, de divulgation de l'information et de

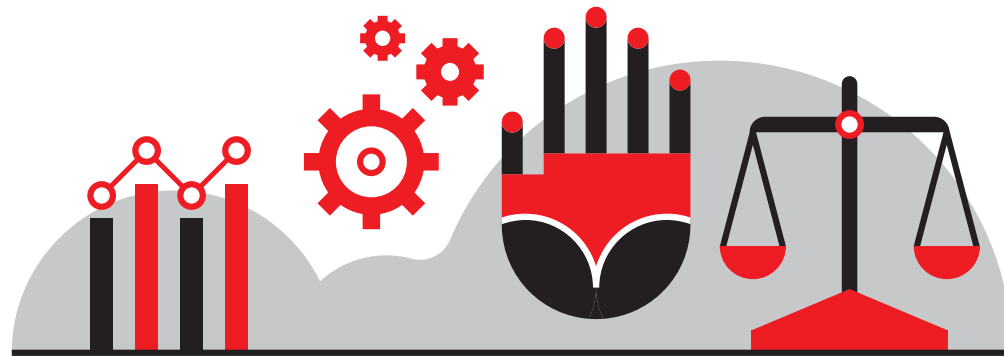
transparence. Parmi les politiques que nous avons adoptées figurent une procédure de traitement des plaintes, une Politique de recouvrement de la rémunération incitative et une Politique sur la communication et les interactions avec les actionnaires.

Nous sommes également conscients de l'importance qu'accordent les actionnaires à l'efficacité des politiques et pratiques de rémunération des membres de la haute direction, et nous sommes déterminés à soutenir l'engagement de nos actionnaires en adoptant des mesures favorisant la critique constructive. Ainsi, notre conseil d'administration invite les actionnaires à se prononcer par vote consultatif sur l'approche de Saputo en matière de rémunération des membres de la haute direction lors de notre assemblée annuelle des actionnaires.

Nous avons continué à faire des progrès en ce qui a trait à l'amélioration de la transparence et de la communication de l'information à nos parties prenantes, tout en mettant l'accent sur les investisseurs. Au cours de l'exercice 2020, nous avons amélioré les informations sur les risques ESG et la gouvernance publiées dans notre notice annuelle et notre circulaire de sollicitation de procurations.

En 2020, nous avons reçu une amende importante en raison du non-respect des limites en matière d'émission atmosphérique dans l'une de nos usines. Depuis cet incident, nous avons pris des mesures correctives afin que la situation ne se reproduise pas.

	EF2020	EF2019	EF2018	EF2017	EF2016
Nombre d'amendes importantes pour non-conformité	1	1	0	0	0
Valeur des amendes importantes pour non-conformité (en millions de dollars canadiens)	0,16	0,19	0	0	0



**Nos initiatives en matière de gouvernance visent à garantir les niveaux les plus élevés d'indépendance, de divulgation de l'information et de transparence.**

## APPROVISIONNEMENT RESPONSABLE

### Bien-être des animaux

Nous sommes un chef de file mondial de la transformation laitière, et le lait constitue notre principal ingrédient. Nous avons résolument à cœur la façon dont le lait que nous achetons est produit. Selon nous, pour obtenir des produits laitiers de haute qualité, il faut d'abord du lait de haute qualité provenant d'animaux en bonne santé et recevant les soins appropriés. Notre Politique sur le bien-être des animaux, qui vise à ce que nos fournisseurs respectent nos normes en matière de soins des animaux, s'appuie sur les normes et codes de pratiques de l'industrie, sur des pratiques de gestion courantes responsables, ainsi que sur des programmes de sensibilisation et de formation. Nous nous efforçons de constamment promouvoir l'amélioration des normes nationales et des règlements de l'industrie dans les pays où nous exerçons nos activités.

À ce chapitre, nous avons entre autres, durant l'exercice 2020, passé en revue et commenté le volet sur le bien-être animal du programme proAction (Canada) ainsi que le programme de soins aux animaux FARM V4.0 de la National Milk Producers Federation (États-Unis), afin de nous assurer que ces programmes répondent à nos attentes. Nous avons aussi été inclus dans le rapport Business Benchmark on Farm Animal Welfare (BBFAW), où nous nous sommes classés au quatrième rang sur six, conservant ainsi la même position que l'an dernier.

Nous avons une tolérance zéro en matière de cruauté envers les animaux, et nous avons établi un protocole clair de collaboration avec les fournisseurs et les autorités, afin de gérer de façon efficace les situations où une violation de notre Politique sur le bien-être des animaux est soupçonnée. En 2020, deux incidents nous ont obligés à prendre des mesures.

Alors que nous avons célébré le cinquième anniversaire de notre Politique en juin 2020, nous avons saisi l'occasion de l'améliorer et de renforcer notre engagement à rassembler les chefs de file de l'industrie et les producteurs laitiers afin de continuer à améliorer les pratiques en matière de bien-être des animaux. Nous avons aussi élargi la portée de la Politique, ne la limitant plus aux animaux laitiers, pour y inclure les autres animaux utilisés dans les produits carnés (bœuf, porc, volaille) qui servent à approvisionner nos segments des services alimentaires et du détail.

En plus de faire la promotion de normes reconnues dans le domaine du bien-être animal tout au long de notre chaîne d'approvisionnement, nous sommes déterminés à appuyer les initiatives et les programmes qui font de la sensibilisation et de la formation en ce qui a trait aux problèmes de bien-être des bovins laitiers.

En 2020, nous avons établi un nouveau partenariat avec l'Université de la Colombie-Britannique. Nous avons également prolongé de cinq

ans notre partenariat avec l'Université de Guelph et élargi sa portée. Ces partenariats s'ajoutent à nos partenariats actuels avec l'Iowa State University's College of Veterinary Medicine et l'Université du Wisconsin.

Au cours de l'année 2020, nous avons été en mesure de rejoindre 21 221 personnes en mettant de l'avant diverses initiatives, notamment des ateliers et des webinaires, des présentations de l'industrie et des outils de formation en ligne, qui ont été soit hébergés soit mis à disposition par nos partenaires ou notre personnel sur le terrain. Il s'agit d'une augmentation de 37 % par rapport à l'exercice 2019.

**■ Nous avons une tolérance zéro en matière de cruauté envers les animaux, et nous avons établi un protocole clair de collaboration avec les fournisseurs et les autorités, afin de gérer de façon efficace les situations où une violation de notre Politique sur le bien-être des animaux est soupçonnée.**

Indicateurs	EF2020	EF2019	EF2018	EF2017	EF2016
Cas de cruauté animale signalés entraînant une suspension d'approvisionnement	2	1	1	1	1
Nombre de personnes rejoint par nos programmes de formation sur le bien-être des animaux	21 221	15 518	11 171	s/o	s/o



## APPROVISIONNEMENT RESPONSABLE

### CODE DE CONDUITE DES FOURNISSEURS

Nous considérons que nos relations sont essentielles à notre capacité de fabriquer des produits de haute qualité. Nous visons à créer un environnement où nous pouvons établir des partenariats solides et durables, et nous nous efforçons de promouvoir des pratiques commerciales responsables auprès de nos fournisseurs, dans l'ensemble de la chaîne de valeur. Pour ce faire, nous avons lancé en 2019 notre Code de conduite des fournisseurs, qui définit nos normes minimales en matière de pratiques commerciales de la part de nos fournisseurs.

Bien que nos fournisseurs soient des entreprises indépendantes, leurs actes peuvent néanmoins avoir une incidence sur notre réputation et sur la confiance que nous accordons nos clients, nos consommateurs et d'autres parties prenantes. Notre Code de conduite des fournisseurs est ancré dans la promesse Saputo afin de mieux poursuivre notre collaboration avec tous nos fournisseurs sur la base de normes communes.

Comme certains de nos fournisseurs exercent leurs activités dans des environnements juridiques et culturels différents partout dans le monde, notre Code de conduite des fournisseurs établit une liste des situations problématiques pour lesquelles nous avons une tolérance zéro et qui s'appliquent de façon universelle à l'ensemble de notre chaîne d'approvisionnement.

Notre Code de conduite des fournisseurs décrit les processus de surveillance et d'application, ainsi que les protocoles relatifs au traitement d'une infraction ou d'une infraction présumée et les critères de réintégration que les fournisseurs doivent respecter.

Au cours de l'exercice 2020, nous avons revu notre Code de conduite des fournisseurs afin de prendre en compte les modifications que nous avons apportées aux dernières versions de notre Politique sur le bien-être des animaux et de notre Code d'éthique. Nous avons également poursuivi la mise en application de notre Code de conduite des fournisseurs en instaurant une évaluation systématique des risques et des vérifications périodiques afin d'assurer la conformité. Pour ce faire, nous avons adopté la plateforme et les outils SEDEX et nous surveillons les principaux risques liés à notre chaîne d'approvisionnement. Nous avons commencé à utiliser la plateforme en Australie et nous procéderons à son déploiement en Amérique du Nord au cours de l'exercice 2021, et dans les autres divisions d'ici trois ans.

### Nous avons une politique de tolérance zéro pour :

- le travail des enfants;
- le travail forcé;
- un milieu qui incite à toute forme de coercition ou de harcèlement ou qui l'encourage;
- toute lacune majeure en santé ou en sécurité qui représente un danger immédiat pour la vie ou un risque de blessures graves;
- toute lacune environnementale majeure qui représente un dommage sérieux et immédiat pour l'environnement ou la collectivité;
- tout acte de cruauté envers les animaux;
- toute forme de corruption.



## ENVIRONNEMENT

Notre but est de protéger l'environnement tout en poursuivant notre croissance en tant que transformateur laitier de classe mondiale. Au cours de l'exercice 2020, Saputo s'est engagée à accélérer son rendement global relatif au climat, à l'eau et aux déchets. Nous avons annoncé des cibles précises et notre engagement officiel à réaliser des progrès importants et durables d'ici 2025.

Nous avons affecté des ressources supplémentaires pour appuyer l'exécution de ce plan d'action global, notamment en investissant une somme de 50 millions de dollars canadiens sur trois ans. Nous avons également mis en place un cadre de gouvernance visant à favoriser l'engagement et la responsabilisation à l'échelle de la Société; l'un de nos dirigeants en sera le champion exécutif à l'échelle mondiale.

Par conséquent, nous avons mis à jour notre Politique environnementale pour mettre en valeur et réaliser nos objectifs pour 2025, ainsi que notre engagement à long terme à adopter des pratiques respectueuses de l'environnement.

À l'avenir, nous étendrons également nos efforts à notre chaîne d'approvisionnement afin d'aider à répondre aux considérations environnementales de l'ensemble du secteur.

### Climat



Nous sommes conscients que les changements climatiques représentent un défi pour nous tous. Nous devons, collectivement, continuer à nous pencher sur notre utilisation des combustibles fossiles et adopter des méthodes de production durables, et trouver des moyens d'adapter nos pratiques afin de mettre en place une agriculture durable. Pour nous, prendre des mesures pour faire face aux changements climatiques consiste à réduire notre impact sur les changements climatiques et nous y adapter, et à tirer parti de nos capacités en tant qu'entreprise afin de créer des actions bénéfiques pour l'environnement.

### GOVERNANCE

Le Comité d'audit du conseil d'administration est chargé d'examiner et d'évaluer les facteurs de risques inhérents à Saputo et de s'assurer de la mise en œuvre de mesures appropriées pour permettre à la direction de les identifier et de les gérer efficacement. Le Comité d'audit a la responsabilité ultime de surveiller les risques environnementaux de la Société, y compris ceux qui sont liés au climat. Le Comité d'audit se réunit régulièrement et fait rapport au conseil d'administration tous les trimestres.

Le comité sur l'environnement transmet des rapports trimestriels au Comité d'audit et son président fait une présentation annuelle au même comité. Le comité sur l'environnement, dont font partie le chef de la direction, le président et chef de l'exploitation, Saputo inc. et Secteur International, le président de chaque division d'exploitation et le gestionnaire de chaque division responsable des affaires environnementales,

supervise l'application de la Politique environnementale et se réunit tous les trimestres pour discuter de nos risques environnementaux, des plans d'action requis et de l'état d'avancement des projets en cours.

Le directeur, Responsabilité corporative de Saputo est chargé d'évaluer les risques liés au climat, d'informer la direction et de veiller à ce que des mesures d'atténuation et des plans d'action appropriés soient mis en place dans le cadre de nos activités à l'échelle mondiale. Chaque division compte également un responsable des affaires environnementales qui veille à ce que les risques environnementaux, y compris ceux liés au climat, soient gérés de manière appropriée à l'échelle locale.

### Risques

En 2018, nous avons fait appel à un conseiller externe pour qu'il cerne et examine les risques liés au climat pour l'ensemble de nos activités à l'échelle mondiale jusqu'en 2025 – en se fondant sur l'approche recommandée par le Groupe de travail sur l'information financière relative aux changements climatiques. Cet examen de haut niveau visait essentiellement à cerner les risques de transition de l'ensemble de notre chaîne de valeur, et à évaluer les futurs coûts de transition directs et indirects liés au prix du carbone selon différents scénarios. Il a également procédé à un examen de haut niveau des risques physiques et mené un processus d'analyse comparative du marché afin de déterminer les mesures prises par d'autres entreprises œuvrant dans notre secteur.

De plus amples renseignements sur les risques climatiques qui ont été identifiés et leur incidence sur nos activités sont disponibles dans nos publications annuelles sur le CDP, qui peuvent être consultées à [www.saputo.com/fr-ca/notre-promesse/reference-documents](http://www.saputo.com/fr-ca/notre-promesse/reference-documents).

### Stratégie et objectifs

Au cours de l'exercice 2020, Saputo s'est engagée à améliorer son rendement global relatif au climat. Nous avons annoncé des cibles précises et notre engagement officiel à réaliser des progrès importants et durables d'ici 2025.

### Nous nous sommes engagés à :

- Réduire de 20 % l'intensité d'émission de CO<sub>2</sub> issue de nos activités (par rapport au niveau de référence de EF2020)
- Réduire de 10 % l'intensité énergétique issue de nos activités (par rapport au niveau de référence de EF2020)

Saputo s'attend à réaliser ces objectifs concrets en mettant en œuvre des initiatives ciblées axées sur l'électricité renouvelable et l'efficacité énergétique.

Malgré la pandémie de COVID-19, nous sommes sur la bonne voie et nous avons alloué des fonds dans le cadre de la première phase de financement d'une douzaine de projets devant être réalisés dans nos divisions et qui nous permettraient de potentiellement réduire de 8 000 tonnes nos émissions de CO<sub>2</sub> et de 60 000 GJ notre consommation énergétique par année.

Indicateurs	EF2020	EF2019	EF2018	EF2017	EF2016
Émissions directes de GES (scope 1) (en tonnes de CO <sub>2</sub> )	560 142	500 133	407 267	381 618	382 601
Émissions indirectes de GES (scope 2) (en tonnes de CO <sub>2</sub> )	505 891	500 067	333 317	322 643	351,589
Intensité d'émission de CO <sub>2</sub> (tonne de CO <sub>2</sub> /tonne en production)	0,2248	0,2297	0,1927	0,1872	0,1934
Intensité énergétique (GJ/tonne métrique en production)	2,94	3,13	2,85	2,75	2,74

## Eau



Une eau douce saine est essentielle à la réussite à long terme de la Société et des collectivités que nous servons.

L'accès à de l'eau propre est vital pour nos activités de fabrication, y compris les processus de production, de nettoyage et d'assainissement. Le lait est notre principal ingrédient et nos fournisseurs dépendent également d'un accès suffisant à une eau de qualité pour produire cette matière première.

Dans la mesure du possible, nous utilisons de l'eau recyclée, de l'eau saumâtre et de l'eau produite dans le cadre de nos activités de fabrication. La réutilisation et le recyclage permettent une plus grande efficacité opérationnelle et par conséquent, limitent la quantité d'eau que nous prélevons. Les avantages secondaires comprennent l'efficacité énergétique et chimique, la récupération des produits et la réduction des coûts.

Les risques liés à l'eau sont évalués dans le cadre de la gestion des risques de l'entreprise, en fonction de nos risques climatiques. Ces risques sont signalés au Comité d'audit et gérés par le comité sur l'environnement dans le cadre de notre Politique environnementale.

Des évaluations portant précisément sur les risques liés à l'eau sont également réalisées une fois par année à l'aide de l'outil Aqueduc du

World Resources Institute (WRI) et sont publiées chaque année dans notre rapport soumis au CDP Water. Pour obtenir tous les détails sur les risques liés à l'eau, veuillez consulter le [www.saputo.com/fr-ca/notre-promesse/referance-documents](http://www.saputo.com/fr-ca/notre-promesse/referance-documents).

Au cours de l'exercice 2020, 23 % de l'eau consommée par nos installations et 29 % de la quantité totale d'eau prélevée provenaient de régions exposées au stress hydrique. L'outil Aqueduc du WRI a été utilisé pour déterminer les installations situées dans régions exposées au stress hydrique. Une région exposée au stress hydrique est définie comme ayant un niveau de stress hydrique de base considéré comme « élevé », ou supérieur à 40 %, dans l'outil Aqueduc.

**Au cours de l'exercice 2020, nous nous sommes engagés à accélérer notre rendement global relatif à l'eau d'ici 2025, notamment à :**

- Réduire de 10 % l'intensité de la consommation d'eau issue de nos activités (par rapport au niveau de référence de EF2020)
- Améliorer la qualité de nos eaux usées d'une année à l'autre

Malgré la pandémie de COVID-19, nous avons maintenu le cap et nous avons alloué des fonds dans le cadre de la première phase de financement d'une douzaine de projets devant être réalisés dans nos divisions et qui pourraient entraîner une réduction de 700 millions de litres de notre consommation d'eau par année. Notre processus d'attribution des fonds mis en place à l'échelle mondiale donne la priorité aux projets situés dans des régions exposées au stress hydrique.

## Une eau douce saine est essentielle à la réussite à long terme de la Société et des collectivités où nous vivons, travaillons et cultivons.

Indicateurs	EF2020	EF2019	EF2018	EF2017	EF2016
Prélèvement d'eau (en millions de L)	24 162	22 663	19 930	19 021	19 030
Intensité de la consommation d'eau (L/kg de production)	5,10	5,32	5,35	5,22	5,20

**CLIMAT**  
Réduire de 20 % notre intensité d'émission de CO<sub>2</sub>



**EAU**  
Réduire de 10 % notre consommation d'eau



**DÉCHETS**  
Réduire de 50 % notre quantité de déchets alimentaires



## Comme nous continuons à concentrer nos efforts sur l'efficacité opérationnelle et l'amélioration continue, nous sommes constamment à la recherche de moyens de réduire nos déchets, ainsi que de moyens de les réutiliser ou de les détourner de l'enfouissement.

### Déchets

Au cours de l'exercice 2020, nous nous sommes engagés à accélérer notre rendement global relatif aux déchets d'ici 2025, notamment à :

#### Déchets d'exploitation

- Réduire de 25 % la quantité totale de nos déchets (par rapport au niveau de référence de EF2020) et porter à 75 % notre taux de réacheminement des déchets

#### Déchets alimentaires

- Réduire de 50 % la quantité de nos déchets alimentaires (par rapport au niveau de référence de EF2020)

#### Emballage durable

- Réduire de 15 % notre utilisation de matériaux (par rapport au niveau de référence de EF2020)
- Veiller à ce que 100 % de nos emballages soient réutilisables, recyclables ou compostables
- Veiller à ce que nos emballages contiennent au moins 15 % de matériaux recyclés ou renouvelables

### Déchets d'exploitation



Comme nous continuons à concentrer nos efforts sur l'efficacité opérationnelle et l'amélioration continue, nous sommes constamment à la recherche de moyens de réduire nos déchets, ainsi que de moyens de les réutiliser ou de les détourner de l'enfouissement.

Comme la plupart des installations que nous avons acquises récemment au Royaume-Uni sont « zéro déchet », nous tenterons de trouver des façons de partager ces meilleures pratiques dans l'ensemble de nos installations et de trouver des solutions pour atteindre les objectifs que nous nous sommes fixés pour 2025.

Déchets	EF2020	EF2019	EF2018	EF2017	EF2016
Total des déchets (en tonnes métriques)	49 138	46 982	32 842	30 612	22 526
Taux de réacheminement des déchets	50 %	52 %	42 %	49 %	45 %

### ÉTUDE DE CAS

Au cours de l'exercice 2020, nous avons amélioré notre programme *Vivre* destiné aux employés afin de promouvoir un milieu de travail favorisant le développement durable. Lancé en 2013, ce programme fournit l'infrastructure et les ressources nécessaires pour encourager nos employés à adopter des pratiques de travail plus durables.

En 2019, nous avons remanié le programme mis en œuvre auprès des employés de nos bureaux de Montréal, au Canada. Nous avons commencé en éliminant le plastique à usage unique et en installant des stations de compostage et de recyclage dans nos bureaux. De plus, nous avons fourni à tous nos employés des bouteilles d'eau, des tasses et des ustensiles réutilisables, et nous les avons guidés afin de les habituer à réduire leurs déchets et à les trier adéquatement.

En moins d'un an, cette initiative a déjà contribué à éliminer plus de 6 000 bouteilles de plastique, 5 000 ustensiles en plastique et 12 000 verres jetables – tout cela dans un seul de nos bureaux. Nous poursuivons nos efforts afin d'étendre la portée du programme et de continuer à améliorer ces résultats.

Renseignez-vous sur cette étude de cas à l'adresse [www.saputo.com/notre-promesse/etude-de-cas](http://www.saputo.com/notre-promesse/etude-de-cas).

## ENVIRONNEMENT

### Déchets alimentaires



On estime qu'un tiers de tous les aliments produits dans le monde sont perdus ou gaspillés. Compte tenu de notre responsabilité de nourrir les familles, nous avons un rôle clé à jouer pour assurer l'efficacité de la chaîne d'approvisionnement alimentaire.

Nous continuons à mettre en place et à adapter des processus visant à réduire la quantité de déchets alimentaires produits par nos activités et notre chaîne d'approvisionnement, y compris durant la production et la distribution. Malgré tous nos efforts, certains de nos produits finis sont encore invendables et sont parfois jetés.

C'est pourquoi, au cours de l'exercice 2020, nous avons mené un projet pilote dans l'un de nos centres de distribution de Montréal afin d'établir un processus de redistribution des stocks invendables aux personnes dans le besoin. Selon les premiers résultats obtenus dans le cadre de ce projet pilote, nous avons réduit de 30 % nos déchets alimentaires. Au début de la pandémie de COVID-19 et en raison de fluctuations importantes de la demande, nous avons accéléré la mise en place de ce programme dans l'ensemble de nos activités à l'échelle mondiale, nous avons pu ainsi distribuer plus de 1,8 million kg de produits depuis le début de la pandémie, ce qui représente une réduction de 12 000 tonnes d'émissions de CO<sub>2</sub><sup>1</sup>.

Nous poursuivons nos efforts pour établir notre base de référence afin de suivre et de rendre compte des progrès réalisés par rapport à nos objectifs en matière de déchets alimentaires pour l'exercice 2021.

**Pour accélérer nos progrès et nous assurer que nous tirons parti de nos capacités mondiales, nous avons mis en place un groupe interne sur l'emballage durable composé d'ingénieurs en emballage, de spécialistes de l'approvisionnement en emballage et d'experts en durabilité de tous nos secteurs.**



(1) Calcul effectué avec l'outil "FRReSH- FLW value calculator" du World Resource Institute.

### Emballage



L'emballage est essentiel pour garantir l'intégrité et la sécurité des produits et son impact potentiel sur l'environnement peut être important. Les consommateurs sont de plus en plus conscients de l'impact environnemental et social des plastiques et le contenu en plastique d'un produit influence les habitudes d'achat.

Au fil des ans, nous avons mis en œuvre de nombreuses initiatives dans l'ensemble de nos activités afin de réduire la quantité de matériaux utilisés dans nos emballages et de garantir leur recyclabilité.

Nos objectifs en matière d'emballages pour 2025 s'inspirent des principes de l'initiative New Plastics Economy, qui s'appuient sur les principes de l'économie circulaire, ainsi que des objectifs déjà fixés au moment où nous avons acquis Dairy Crest.

Pour accélérer nos progrès et nous assurer que nous tirons parti de nos capacités mondiales, nous avons mis en place un groupe interne sur l'emballage durable composé d'ingénieurs en emballage, de spécialistes de l'approvisionnement en emballage et d'experts en durabilité de tous nos secteurs. Le groupe se réunit tous les trimestres afin de regrouper leurs compétences complémentaires, créant ainsi une occasion d'échanger, de faire part des défis et des meilleures pratiques en matière d'emballages durables.

Au cours des derniers mois, les membres du groupe se sont concentrés sur l'élaboration d'un processus mondial visant à établir une base de référence permettant de suivre les progrès réalisés par rapport à nos objectifs en matière d'emballages.

## NUTRITION ET SAINES HABITUDES DE VIE



Des ingrédients jusqu'aux produits que nous mettons sur les tablettes, nous sommes très fiers de combler les besoins de nos clients en matière de santé et de nutrition en offrant des produits de très haute qualité. Au cours de l'exercice 2019, nous avons élaboré notre plan en matière de nutrition et de saines habitudes de vie, définissant nos principes de nutrition fondamentaux. Pendant l'exercice 2020, nous avons continué de jeter les bases de notre plan en peaufinant nos principes de marketing responsable et en poursuivant la mise au point de notre système mondial de profilage nutritionnel. L'échéancier de mise en œuvre de ces programmes à l'échelle mondiale a été revu à la suite d'acquisitions, comme nous souhaitons nous assurer qu'ils sont adaptés et applicables à tous nos marchés. Ils devraient être lancés à l'échelle mondiale d'ici la fin de notre plan triennal actuel.

Nous surveillons en permanence les tendances de consommation et cherchons à nous y adapter. Par exemple, nous nous sommes engagés à diversifier notre portefeuille de produits en explorant davantage le marché des produits d'origine végétale pour suivre la demande croissante des consommateurs pour ce type de produits. Nous voyons les avantages opérationnels, commerciaux et stratégiques d'accroître notre présence dans cette catégorie et nous avons nommé un vice-président principal chargé du développement des affaires pour les aliments d'origine végétale afin de mener à bien nos efforts. Nous sommes également ouverts aux possibilités d'acquisition qui pourraient nous permettre d'accroître notre présence dans cette catégorie.

Ces initiatives ne devraient toutefois pas être interprétées comme un manque de confiance dans le secteur laitier. Nous restons très optimistes quant à notre industrie et aux vastes possibilités de croissance qu'elle offre. Nous croyons aux bienfaits nutritionnels des produits laitiers, étayés par de nombreuses recherches, et nous continuerons à les défendre comme éléments d'une alimentation saine.

Au cours de l'exercice 2020, nous avons également poursuivi nos efforts pour mettre au point des approches novatrices et améliorer la valeur nutritive de nos produits. Par exemple:

- Au Canada, nous avons augmenté la distribution de notre lait de spécialité *Joyya* : du lait ultrafiltré offrant 75 % plus de protéines et 25 % moins de lactose (sucre) que le lait régulier.
- Au Royaume-Uni, nous avons lancé un substitut de fromage sans produits laitiers sous notre marque *Vitalite*, chef de file sur le marché.
- En Argentine, nous avons lancé un fromage léger sans sel (*magro sin sal*). L'étude de cas ci-dessous vous présente plus de détails.



#### ÉTUDE DE CAS

Nous sommes fiers de contribuer à la création de collectivités plus saines où chacun peut travailler, vivre et se divertir – et tout cela commence par la nourriture qui se retrouve sur la table des familles.

Selon certaines études, l'apport en sodium en Argentine est « estimé à au moins le double de la dose de 2 000 mg par jour recommandée par l'OMS ». Pour les Argentins soumis à des restrictions alimentaires, Saputo a relancé son nouveau fromage *La Paulina* faible en sodium. Nous avons fourni aux familles une nouvelle façon de créer des repas plus sains en utilisant le même fromage *La Paulina* qu'elles aiment – avec seulement 13 mg de sodium par portion.

Renseignez-vous sur cette étude de cas à l'adresse [www.saputo.com/notre-promesse/etude-de-cas](http://www.saputo.com/notre-promesse/etude-de-cas).

# COMMUNAUTÉ



Redonner a toujours été une partie intrinsèque de notre culture et nous nous soucions profondément des collectivités que nous servons. Nous croyons pouvoir laisser un legs durable et significatif dans les collectivités où nos employés vivent, travaillent et se divertissent. C'est pourquoi nous nous engageons à investir 1 % de nos bénéfices annuels avant impôts sous forme de contributions financières et de dons de produits, et à encourager le bénévolat afin d'améliorer la santé des gens dans les collectivités où nous exerçons nos activités.

Au cours de l'exercice 2020, nous avons respecté cet engagement en investissant globalement plus de 11,21 millions de dollars canadiens dans les collectivités (selon un calcul basé sur le modèle du London Benchmarking Group). La promotion de saines habitudes de vie est au cœur de notre engagement communautaire, et nous souhaitons notamment encourager et soutenir les organismes, projets et programmes qui enseignent aux participants à faire des choix responsables en matière d'aliments et de nutrition, et qui leur donnent des occasions de bouger. Au cours de l'exercice 2020, nous avons atteint plus de 2,58 millions de personnes dans le cadre de nos partenariats axés sur la vie saine.

Le programme Héritage de Saputo vise à soutenir l'amélioration des installations locales de sport et de santé, afin que des familles entières puissent mener une vie plus active et plus saine. À ce jour, ce programme a contribué à 50 projets, ce qui représente un investissement total de 2,78 millions de dollars canadiens. Les installations permanentes ciblées par le programme Héritage sont, entre autres, des terrains de soccer et de baseball, des centres multisports et des sentiers communautaires de randonnée pédestre situés au Canada, aux États-Unis, en Argentine et en Australie. Au cours de l'exercice 2020, nous avons investi dans deux nouveaux projets d'infrastructures de mieux-être aux États-Unis, un en Australie et un en Argentine.

De nombreuses collectivités de notre réseau ont connu des moments difficiles récemment, et nous restons fermement déterminés à les soutenir.

## Nous avons uni nos forces pour contribuer aux efforts de secours aux sinistrés.

- Pendant les feux de brousse de 2019-2020 en Australie, nous sommes associés à des banques alimentaires et avons créé, en collaboration avec la Croix-Rouge australienne, un fonds mondial d'aide et de rétablissement des employés dans lequel nous avons égalé chaque don en argent.
- Nous continuons d'offrir de l'aide communautaire en réponse à la pandémie de COVID-19; une aide qui représente plus de 5,4 millions de dollars canadiens à ce jour dans tous nos secteurs. Pour plus de détails, veuillez vous reporter à la page 5 du présent feuillet informatif.

## Avec nos employés, nous prenons également des mesures pour promouvoir la tolérance, l'inclusion, la justice et l'égalité au sein de nos collectivités.

Il reste encore beaucoup de progrès à faire pour atteindre l'égalité pour tous. Nous croyons que nous partageons tous la responsabilité d'éliminer le racisme sous toutes ses formes et que nous devons en faire plus pour appuyer cette cause importante. Notre souhait est d'encourager et de soutenir les initiatives qui ont un effet positif dans nos collectivités, particulièrement sur des membres de groupes traditionnellement mal servis.

Ainsi, en juin 2020, nous avons lancé le Programme de dons jumelés pour l'égalité de Saputo. Nous sommes fiers de verser une contribution équivalente à chaque dollar donné par nos employés à des organismes dont la mission est la promotion de l'inclusion, de la justice sociale et de l'égalité, et qui combattent le racisme et la discrimination. À ce jour, nous avons fait des dons à des organismes tels que Black Lives Matter, EmbraceRace, NAACP Legal Defense and Educational Fund (NAACP LDF) et le Canadian Anti-Hate Network.



Indicateurs	EF2020	EF2019	EF2018	EF2017	EF2016
<b>Total des investissements dans les collectivités (en millions de dollars canadiens)</b>	<b>11,21</b>	<b>11,10</b>	<b>11,25</b>	s/o	s/o
<b>Nombre total de personnes touchées par nos partenariats et programmes axés sur de saines habitudes de vie (en millions)</b>	<b>2,58</b>	<b>2,25</b>	<b>2,1</b>	s/o	s/o
<b>Nombre de projets Héritage financés à ce jour</b>	<b>50</b>	<b>46</b>	<b>38</b>	s/o	s/o

## MISE EN GARDE CONCERNANT LES ÉNONCÉS PROSPECTIFS

Le présent feuillet explicatif contient des énoncés prospectifs au sens de la législation en valeurs mobilières applicable, y compris en ce qui concerne les cibles, engagements et buts de la Société visant la promesse Saputo, l'impact environnemental occasionné par ses activités et sa performance en matière de climat, d'eau et de déchets, notamment sa capacité à atteindre ces cibles, engagements et buts tout en poursuivant sa croissance en tant que transformateur laitier d'envergure mondiale et les mesures à prendre et les investissements à faire par la Société pour atteindre ces cibles, engagements et buts. Les énoncés se reconnaissent à l'emploi de termes comme « s'engager à », « prévoir », « avoir l'intention de », « devoir », « planifier », « cibler » ou « objectifs » à la forme affirmative ou négative, à l'emploi du conditionnel ou du futur et à l'emploi d'autres termes semblables. Ces énoncés sont fondés, entre autres, sur les hypothèses, les attentes, les estimations, les objectifs, les projets, la stratégie commerciale et les intentions actuelles de Saputo en ce qui concerne la promesse Saputo sa performance environnementale, ses efforts en matière de développement durable, l'efficacité de ses initiatives en matière d'environnement et de durabilité, son rendement financier, l'environnement économique, industriel, concurrentiel et réglementaire dans lequel la Société exerce ses activités ou qui serait susceptible d'avoir une incidence sur ses activités.

Les énoncés prospectifs comportent, par leur nature, un certain nombre de risques et d'incertitudes. Les résultats réels peuvent être très différents des conclusions ou des prévisions données dans ces énoncés prospectifs. Par conséquent, Saputo ne peut pas garantir que les énoncés prospectifs se réaliseront et prévient le lecteur que ces énoncés prospectifs ne se veulent pas des faits ni des garanties de résultat futur. Les hypothèses, les attentes et les estimations qui ont servi à établir les énoncés prospectifs et les risques qui pourraient entraîner une forte divergence entre les résultats réels et les attentes actuelles sont exposés dans les documents déposés par Saputo auprès des autorités canadiennes en valeurs mobilières, lesquels peuvent être consultés sur SEDAR sous le profil de la Société au [www.sedar.com](http://www.sedar.com), notamment à la rubrique « Risques et incertitudes » du rapport de gestion daté du 4 juin 2020, et comprennent également la capacité de la Société à accéder à toutes les technologies nécessaires et à les mettre en œuvre pour atteindre ses objectifs, engagements et buts, l'évolution et la performance des technologies et des innovations technologiques ainsi que l'utilisation et l'évolution futures de la technologie et les résultats futurs attendus et la réglementation environnementale.

*Saputo*

