

*Saputo*



# La Promesa Saputo

FOLLETO INFORMATIVO DEL AÑO FISCAL 2020



**La Promesa Saputo es el corazón de nuestra compañía y nos mantiene claramente alineados con lo más importante. A medida que continuamos creciendo como procesador de lácteos líder a nivel mundial, también estamos trabajando a fin de crear un futuro más saludable para nuestros empleados, consumidores y clientes y para las comunidades a las que brindamos servicios. Nuestra Promesa es nunca dejar construir un futuro del cual todos podamos enorgullecernos.**

**Reconocemos la importancia de la responsabilidad para con los grupos de interés, incluidos los empleados, accionistas, inversores, clientes, consumidores, proveedores y socios comerciales, por lo que apuntamos a comunicarnos de manera transparente y responsable sobre cómo logramos cumplir con nuestra Promesa. Por este motivo, nuestro Folleto informativo anual sobre la Promesa Saputo proporciona información adicional sobre los asuntos ambientales, sociales y de gobernanza (ESG) centrales que afectan nuestro negocio.**

#### ACERCA DE ESTE INFORME

### Materialidad

La Promesa Saputo es nuestro enfoque sobre el rendimiento social, ambiental y económico basado en siete Pilares: Calidad y seguridad alimentarias, Nuestra gente, Ética comercial, Aprovechamiento responsable, Medioambiente, Nutrición y vida saludable y Comunidad.

En el año fiscal 2020, llevamos a cabo una evaluación de materialidad para ayudar a desarrollar nuestro Folleto informativo y garantizar que la información cumpla con las expectativas de los inversores. En el Folleto informativo de este año, encontrará nuestra información consolidada, que se refiere a los factores centrales relacionados con los aspectos ambientales, sociales y de gobernanza (ESG) identificados en la evaluación de materialidad.

En el año fiscal 2020, la World Benchmark Alliance (WBA) nos reconoció como una de las 2000 compañías más influyentes en relación con el impacto en los Objetivos de Desarrollo Sostenible (ODS) de la ONU <https://sdgs.un.org/goals>. A lo largo de este Folleto informativo, indicamos en qué áreas nuestros Pilares y actividades comerciales se alinean con los ODS identificados por la WBA.



Para obtener información adicional, incluidas las divulgaciones alineadas con el TCFD<sup>1</sup>, lo invitamos a consultar nuestros cuestionarios sobre clima y agua del Proyecto para la Divulgación del Carbono (CDP), disponibles en [www.saputo.com/es/nuestra-promesa/reference-documents](http://www.saputo.com/es/nuestra-promesa/reference-documents).

#### Base para los informes

Todos los datos presentados en este Folleto informativo corresponden al período del informe del 1.º de abril de 2019 al 31 de marzo de 2020, a menos que se indique lo contrario. Para obtener más detalles sobre la compilación de los datos, visite [www.saputo.com/es/nuestra-promesa/reference-documents](http://www.saputo.com/es/nuestra-promesa/reference-documents).

#### NUESTRO ENFOQUE

### El contexto

Nuestros factores ESG centrales y la forma en la que los Pilares de la Promesa Saputo los abordan se describen en la tabla a continuación:

Factores ESG	Pilares de la Promesa Saputo
Seguridad de los alimentos y responsabilidad por los productos	Calidad y seguridad alimentarias
Suministro sustentable de materia prima	Medioambiente Aprovechamiento responsable
Riesgos climáticos (físicos)	Medioambiente
Consumo de agua en las operaciones	Medioambiente
Embalajes y plásticos	Medioambiente
Gobernanza corporativa	Nuestra gente Ética comercial
Cambios en las tendencias del consumidor	Nutrición y vida saludable

(1) Grupo de Trabajo sobre Divulgaciones Financieras Relacionadas con el Clima

Los principales riesgos e incertidumbres a los cuales Saputo está expuesta se enumeran en su totalidad en el Debate y análisis de la gerencia, con fecha del 4 de junio de 2020, disponible en [www.saputo.com/investors/shareholder-reports/2020](http://www.saputo.com/investors/shareholder-reports/2020).

### Estrategia

La Promesa Saputo es una parte integral de nuestra compañía, ya que tenemos el objetivo de crear valores compartidos para todos los participantes. Con una dirección estratégica clara, estamos enfocados en la ejecución de nuestro plan a tres años de la Promesa Saputo (años fiscales 2020 a 2022). En el año fiscal 2020, implementamos esfuerzos y continuamos buscando oportunidades para mejorar en cada uno de nuestros siete Pilares.

### Gobernanza

El Directorio es responsable de la gestión de Saputo. Como tal, supervisa la administración del negocio a fin de mejorar la generación de valor a largo plazo para los accionistas, al tiempo que considera los intereses de los diferentes participantes, incluidos los accionistas, los empleados, los clientes, los proveedores, los socios comerciales y las comunidades en las que operamos.

#### A fin de cumplir mejor su misión, el Directorio:

- Supervisa los factores ESG que son fundamentales para nuestro negocio, así como la implementación de las medidas adecuadas para gestionarlos.
- Supervisa nuestras prácticas, pautas y políticas relacionadas con la Promesa Saputo.

La gobernanza corporativa específica de la Promesa Saputo y sus Pilares está bajo la responsabilidad de los siguientes comités de gestión:

- **El Comité de Responsabilidad Corporativa** supervisa la estrategia general de la Promesa Saputo y monitorea el progreso de cada uno de los siete Pilares.
- **El Comité de Medioambiente** es responsable de supervisar la implementación de la Política Ambiental y el cumplimiento de los objetivos ambientales a nivel mundial en todas nuestras operaciones.
- **El Comité de Garantía de Calidad** ("Comité de GC") proporciona gobernanza global para garantizar que la alta calidad y los altos estándares de seguridad de los alimentos y la Política de Calidad y Seguridad Alimentarias se mantengan de forma constante en nuestras operaciones.
- **El Comité de Salud y Seguridad** es responsable de alinear nuestras mejores prácticas con respecto a la salud y a la seguridad a nivel mundial.
- **El Consejo Global de Diversidad e Inclusión** de Saputo tiene el objetivo de promover un ambiente de trabajo diverso e inclusivo.
- **El Comité de Bienestar Animal** supervisa los esfuerzos y las iniciativas para garantizar que los proveedores cumplan con los estándares o códigos de práctica reconocidos para el cuidado de los animales, y monitorea las mejores prácticas de bienestar animal.



## NUESTRA RESPUESTA A LA PANDEMIA DE COVID-19

No hay forma de evitarla. La COVID-19 ha afectado nuestras vidas y probablemente continuará haciéndolo. A medida que esta situación se ha ido desarrollando y continúa evolucionando, nuestra respuesta ha reflejado los valores centrales sobre los cuales se construyó nuestra compañía. Para nosotros, hacer lo correcto es lo más importante.

Al comienzo, actuamos con rapidez, para lo cual movilizamos un equipo global de gestión de crisis y armamos un grupo de trabajo compuesto por líderes y representantes de funciones de negocios clave de cada una de las divisiones de la compañía. A medida que nos adaptamos a la nueva realidad, esta red fomentó la alineación y la comunicación constante, y nos ayudó a implementar una respuesta sólida con protocolos claros para mitigar los riesgos y mantener el desarrollo relativamente fluido de las operaciones.

Durante este tiempo, la protección de la salud y el bienestar de los empleados continúa siendo primordial, al tiempo que continuamos proporcionando productos seguros y de alta calidad. También nos complace hacer nuestra parte para apoyar a los agricultores y a las comunidades a las que brindamos servicios.



### CUIDAMOS A NUESTROS EMPLEADOS

Estamos cuidando de nuestros empleados mitigando los impactos financieros, físicos y para la salud mental que puedan experimentar y reconociendo su dedicación y compromiso para mantener nuestra tradición de cuidado, calidad y pasión a través de los alimentos.

Para protegerlos y apoyarlos, hemos hecho lo siguiente:

- Mejoramos los protocolos de seguridad y limpieza en cada planta, que ya eran robustos; garantizamos la disponibilidad de equipos de protección personal en determinadas circunstancias; implementamos medidas de distanciamiento social, restricciones de viajes y pautas para el autoaislamiento o la cuarentena; y exigimos el trabajo remoto siempre que fuera posible.
- Los líderes se comprometieron a no despedir a nadie como resultado de la pandemia de COVID-19 hasta nuevo aviso.
- Presentamos nuevas iniciativas de bienestar y compartimos consejos y mejores prácticas para fomentar una mente y un cuerpo saludables. Esto incluye compartir herramientas de salud mental con los gerentes para apoyar a sus equipos, para lo cual les dimos acceso a seminarios web y cursos en línea sobre cómo manejar el estrés a través de nuestros Programas de Asistencia al Empleado, o simplemente compartir consejos sobre hábitos de alimentación y sueño saludables.

Algunas de estas iniciativas fueron gestos pequeños, como agradecer y alimentar a los héroes de la industria alimentaria, los empleados dedicados que fabrican nuestros productos durante la pandemia, o solicitarles a los ejecutivos que llamaran a los empleados que están trabajando desde casa simplemente para saber cómo están. Muchas de estas iniciativas fueron un testimonio de nuestra cultura, y sentimos que esta es lo que nos permitió adoptar varios de esos pequeños gestos y, de esta forma, garantizar el apoyo mutuo en estos momentos difíciles.

Encuestamos a los empleados de cada división para asegurarnos de estar ofreciendo el apoyo adecuado durante la crisis. Este es un resumen de los comentarios recibidos de los empleados de la División de Productos Lácteos (Canadá).

- El 97 % de los empleados considera que nuestras acciones apoyan su salud y bienestar.
- Más del 95 % de los empleados confía en nuestros líderes para proteger su salud y seguridad y para responder de manera efectiva a los desafíos comerciales.
- El 94 % de los empleados considera que la organización está haciendo un trabajo excelente para mantenerlos informados.

**“Estoy muy orgulloso de trabajar para Saputo. El apoyo de la compañía es excepcional. Las comunicaciones son frecuentes, claras y reconfortantes. ¡Muchas gracias!”**



### AYUDAMOS A NUESTRAS COMUNIDADES

Estamos ayudando a nuestras comunidades trabajando de forma constante con los socios comunitarios y los expertos en la materia para identificar las principales necesidades y determinar cómo podemos continuar ofreciendo apoyo. Las comunidades en las que operamos están observando que las contribuciones se centran principalmente en garantizar la seguridad alimentaria para los más vulnerables.

Entre ellas, se incluyen las siguientes<sup>1</sup>:

- En EE. UU., se realizaron donaciones de productos por más de CAD 3,0 millones a los bancos de alimentos y a las organizaciones benéficas locales, y se distribuyeron CAD 26 000 para los programas Meals on Wheels (Comidas a Domicilio) y No Kid Hungry (Ningún Niño con Hambre).
- En Argentina, Saputo invirtió CAD 118 300 en equipos y suministros médicos y los donó de forma directa a los hospitales en ambas ciudades en las cuales tenemos instalaciones.
- En Australia, proporcionamos donaciones de productos por un total de CAD 204 000 y realizamos contribuciones financieras por CAD 59 150 a Foodbank Australia, FareShare y otras agencias locales de FoodShare.
- En Canadá, donamos más de CAD 1,7 millón en productos para ayudar a alimentar a los miles de canadienses que están teniendo dificultades durante esta crisis. El programa Pay it Forward (Devuelva el Favor) del equipo de servicios alimentarios de Canadá donó más de CAD 18 800 en productos a restaurantes clientes que están alimentando a las personas necesitadas de sus comunidades.
- En el Reino Unido, alrededor de 20 bancos de alimentos diferentes a lo largo de siete regiones en las cuales operamos han recibido CAD 46 510 en barras para refrigerios Cathedral City y productos Frylight, así como CAD 60 500 en materia de apoyo financiero para proporcionar sus servicios.



### APOYAMOS A LOS AGRICULTORES

Apoyamos a nuestros agricultores proporcionándoles servicios y recursos adicionales. Los agricultores que trabajan con nosotros y nos proporcionan el ingrediente principal, la leche, pueden contar con el apoyo de la compañía en una amplia variedad de asuntos, incluida la salud mental. Extendimos el Programa de Asistencia al Empleado en la División de Productos Lácteos (Australia) y en la División de Productos Lácteos (Reino Unido) para que abarcara a los agricultores con los que trabajamos a fin de contribuir a su bienestar y al de sus familias. En Australia, modificamos las tiendas de MG Trading, las operaciones minoristas a través de las cuales brindamos servicios a las comunidades rurales agrícolas, e incluimos un servicio para comprar desde el automóvil. De esta manera, los clientes pueden permanecer en sus vehículos mientras se los atiende.

La organización Canadian Business for Social Responsibility (CBSR) reconoció nuestra respuesta a la COVID-19 e incluyó a Saputo en la lista de empresas que están abordando la crisis de forma responsable. La CBSR llevó a cabo esta iniciativa para homenajear a las empresas y a los innovadores responsables y para inspirar a más compañías a seguir su ejemplo.

■ Desde marzo de 2020, hemos donado CAD 5,4 millones<sup>1</sup> para contribuir a la seguridad alimentaria.

(1) Cifras a partir del 17 de julio 2020

# NUESTRO DESEMPEÑO DURANTE EL AÑO FISCAL 2020

RESUMEN DEL PROGRESO EN RELACIÓN CON EL PLAN A TRES AÑOS

● Buen progreso ● Algo de progreso ● Objetivo no alcanzado ● Referencia (lanzada en el año fiscal 2020)

PILAR	OBJETIVOS A TRES AÑOS	PROGRESO	COMENTARIO
<b>Calidad y seguridad alimentarias</b>	<p>Mantener el cumplimiento de todos los requisitos reglamentarios y de los clientes</p> <p>Invertir en nuestros activos para gestionar los riesgos de seguridad alimentaria de manera proactiva</p> <p>Desarrollar nuestra cultura de seguridad alimentaria</p> <p>Continuar nuestra participación con socios externos y compartir nuestras mejores prácticas de seguridad alimentaria</p>	●	
<b>Nuestra gente</b>	<p><b>Diversidad e inclusión</b></p> <p>Garantizar la contribución y el crecimiento total de los empleados, de la siguiente manera: proporcionándoles igualdad de oportunidades de contratación y desarrollo; promoviendo un entorno de trabajo inclusivo donde se respete, escuche y apoye a todos.</p>	●	
	<p><b>Condiciones laborales</b></p> <p>Atraer a los mejores talentos para garantizar el éxito comercial futuro</p> <p>Desarrollar y retener talentos internos para garantizar el éxito comercial futuro</p>	●	
	<p><b>Salud y seguridad</b></p> <p>Desarrollar una cultura de seguridad y comprometer a todos los niveles de la organización con la salud y seguridad</p> <p>Gestionar de forma proactiva los riesgos de salud y seguridad desarrollando un enfoque sistemático para identificar, evaluar y controlar los peligros</p>	●	En el año fiscal 2020, continuamos invirtiendo en el enfoque Goal Zero (Objetivo Cero) centrado en la salud y seguridad que se basa en la existencia de defensas y en fomentar una cultura en la cual los empleados son una parte integral de la solución a los problemas de seguridad. Como resultado, nuestro Índice de frecuencia de lesiones total mejoró en un 26 %, mientras que nuestro Índice de tiempo perdido por frecuencia de lesiones mostró una mejora del 23 %. A pesar de estas mejoras, lamentamos que se haya producido una muerte. Incluso una es siempre demasiado, y esto explica el puntaje rojo a pesar del progreso que hicimos durante el año.
<b>Ética comercial</b>	<p><b>Código de Ética</b></p> <p>Garantizar que los empleados trabajen con un alto nivel de integridad comercial</p>	●	
	<p><b>Cumplimiento</b></p> <p>Mantener el cumplimiento de los estándares reglamentarios en todas nuestras operaciones</p>	●	En el año fiscal 2020, recibimos una multa significativa por incumplimiento relacionado con una infracción en los límites de emisiones a la atmósfera en una de nuestras plantas.
	<p><b>Transparencia</b></p> <p>Mejorar nuestros informes e intercambio de información externos</p>	●	

PILAR	OBJETIVOS A TRES AÑOS	PROGRESO	COMENTARIO
<b>Aprovisionamiento responsable</b>	<p><b>Bienestar animal</b></p> <p>Promover una mejora en los estándares de bienestar animal en los mercados aplicables</p> <p>Gestionar de forma proactiva los riesgos de bienestar animal</p> <p>Contribuir a un conocimiento más amplio de la industria y de las mejores prácticas</p>	●	
	<p><b>Cadena de suministro</b></p> <p>Establecer procesos de negocios para gestionar de forma proactiva los riesgos para la reputación y las oportunidades en la cadena de suministro</p>		Continuamos con la implementación de nuestro Código de Conducta para Proveedores, para lo cual incorporamos una evaluación de riesgos más formal y controles proactivos a fin de garantizar el cumplimiento. El enfoque se implementó en la División de Productos Lácteos (Australia) y se implementará a continuación en las operaciones de América del Norte en el año fiscal 2021. El plazo para la implementación global se revisó debido a algunas adquisiciones. Ahora tenemos el objetivo de implementar el enfoque a nivel mundial para el final de nuestro plan actual a tres años.
<b>Medioambiente</b>	<p>A través de nuestros compromisos ambientales:</p> <p>Mejorar nuestra capacidad para gestionar de manera proactiva los riesgos y las oportunidades ambientales</p> <p>Reducir la dependencia de los recursos, los costos operativos y el impacto ambiental</p> <p>Generar valor comercial abordando oportunidades ambientales pertinentes</p>	●	En el año fiscal 2020, prometimos acelerar nuestro impacto global en relación con el clima, el agua y los desechos, y anunciamos objetivos claros y un compromiso formal de mostrar un avance significativo y sustentable para el 2025.
<b>Nutrición y vida saludable</b>	<p>Establecer procesos de negocios para gestionar de forma proactiva los riesgos para la reputación y las oportunidades en relación con la nutrición</p>	●	En el año fiscal 2020, continuamos sentando las bases para nuestro Plan de Nutrición y Vida Saludable, ya que finalizamos nuestros principios de marketing responsable y avanzamos en el desarrollo de nuestro sistema global de clasificación de nutrientes. El plazo para la implementación a nivel mundial del Plan de Nutrición y Vida Saludable se revisó luego de las adquisiciones para garantizar que fuera pertinente y aplicable en todos los mercados. Ahora tenemos el objetivo de implementarlo a nivel mundial para el final de nuestro plan actual a tres años.
<b>Comunidad</b>	<p>Invertir el 1 % de las ganancias antes de impuestos en nuestras comunidades cada año</p> <p>Maximizar los impactos de las inversiones en las comunidades</p> <p>Comprometer a los empleados en trabajo voluntario para atraer y retener talentos</p>	●	

# La Promesa Saputo



## CALIDAD Y SEGURIDAD ALIMENTARIAS

Como procesador lácteo de primer nivel, nos esforzamos por elevar el estándar de seguridad y calidad alimentarias. Nos esforzamos por ofrecer productos fabricados conforme a los altos estándares de la industria, crear una cultura de seguridad alimentaria donde todos comprendan y estén al frente de la seguridad alimentaria y se hagan cargo de ella y, al mismo tiempo, contribuyan al conocimiento de la industria en su totalidad y a las mejores prácticas.

Este compromiso se describe en nuestra Política de Calidad y Seguridad Alimentarias, que se revisó en el año fiscal 2020 para renovar el enfoque y el compromiso con proporcionarles a los clientes y consumidores productos seguros y de la máxima calidad. El cumplimiento de este objetivo se centra en lo siguiente:

- los estándares más altos de seguridad y calidad alimentarias;
- la mejora continua;
- cultura y recursos relacionados con la calidad y seguridad alimentarias.

Nuestro Comité de GC continuó proporcionando gobernanza a nivel mundial para garantizar que se mantuvieran los altos estándares de manera constante en todas las operaciones. En el año fiscal 2020, mantuvimos la cantidad de instalaciones certificadas por la GFSI<sup>1</sup> en un 98 %, incluso cuando agregamos instalaciones a nuestra red como resultado de adquisiciones recientes. Mantuvimos nuestros altos estándares, ya que logramos una calificación buena o excelente en la auditoría del 100 % de las instalaciones certificadas.

También continuamos nuestra participación con socios externos para compartir nuestras mejores prácticas de seguridad alimentaria. Por ejemplo, en EE. UU., continuamos nuestra asociación con Dairy Management Inc. (DMI) y la Asociación Internacional de Alimentos Lácteos (IDFA) para desarrollar y llevar adelante talleres de capacitación sobre seguridad alimentaria destinados a empleados de la industria láctea.

	Año fiscal 2020	Año fiscal 2019	Año fiscal 2018	Año fiscal 2017	Año fiscal 2016
Porcentaje de instalaciones certificadas con los estándares de GFSI	98 %	98 %	94 %	90 %	91 %
Porcentaje de instalaciones certificadas con una calificación buena o excelente en la auditoría de GFSI	100 %	100 %	100 %	96 %	100 %

■ Mantuvimos nuestros altos estándares, ya que logramos una calificación buena o excelente en la auditoría del 100 % de las instalaciones certificadas.



(1) GFSI: Iniciativa Global de Seguridad Alimentaria



Nuestros empleados son nuestro activo más importante. Nos preocupamos por su salud y bienestar y nos esforzamos por ofrecerles el mejor ambiente de trabajo posible que sea seguro, diverso, inclusivo y motivado por valores.

### Diversidad e inclusión

Reconocemos que un ambiente inclusivo y diverso, donde se valora la diversidad de pensamiento, entorno, habilidades y experiencia, facilita el intercambio más amplio de perspectivas. La diversidad enriquece las discusiones y refleja de manera más precisa nuestras relaciones con los empleados, accionistas, clientes, consumidores, socios comerciales y otros participantes.

#### Directorio

Como se describe en nuestra Política sobre Diversidad del Directorio, en el contexto del proceso de designación del director, el Comité de Gobernanza Corporativa y Recursos Humanos de nuestro Directorio (el "Comité de Gobernanza Corporativa y RR. HH.") considerará el mérito de los posibles candidatos teniendo en cuenta sus habilidades, capacidades, cualidades personales, calificaciones educativas y experiencia profesional, lo que incluye la consideración de aspectos de diversidad, como el género, la edad, las áreas geográficas y otras características de las comunidades en las cuales tenemos instalaciones y realizamos negocios. Asimismo, la revisión anual del tamaño y la composición del Directorio por parte del Comité de Gobernanza Corporativa y RR. HH. se realiza con el objetivo de identificar desequilibrios o brechas y oportunidades que pueden estar asociadas con una mayor diversificación. De la misma manera, el Directorio y dicho comité consideran la diversidad en el sentido más amplio, lo que incluye el género y otros atributos diversos, a la hora de seleccionar a los posibles candidatos a director.

**Nos enorgullece de que haya igualdad de género en nuestros Directorios.**

■ **Reconocemos que un ambiente inclusivo y diverso, donde se valora la diversidad de pensamiento, entorno, habilidades y experiencia, facilita el intercambio más amplio de perspectivas.**

#### ESTUDIO DE CASO

Creemos en el valor de promover un ambiente laboral más diverso e inclusivo. Reconocer nuestros sesgos inconscientes y trabajar de forma consciente para eliminarlos es clave para un lugar de trabajo realmente inclusivo.

En abril de 2019, implementamos cursos de capacitación en sesgo inconsciente para los empleados de la gerencia en Canadá, Argentina y los EE. UU. Nuestros líderes participaron en ejercicios para aumentar la consciencia de sus sesgos individuales y del impacto que estos tienen en las decisiones que toman. La respuesta ha sido increíblemente positiva, ya que más del 90 % de los participantes informaron que aplican lo que aprendieron en su día a día. Nuestra meta es implementar estos cursos a nivel mundial e incluir a más empleados en estas capacitaciones mientras continuamos avanzando.

Lea más sobre este estudio de caso en [www.saputo.com/es/nuestra-promesa/estudios-de-caso](http://www.saputo.com/es/nuestra-promesa/estudios-de-caso).

#### Empleados

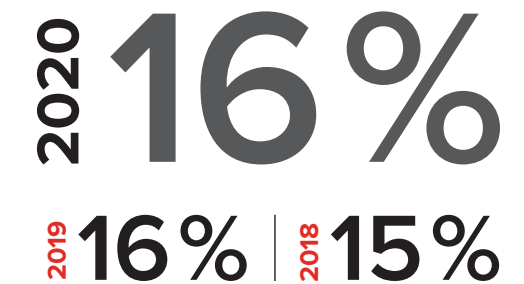
En el nivel de la gerencia, la diversidad tiene el mismo valor que en el nivel del Directorio. Nos preocupamos mucho por el bienestar de nuestros empleados y tenemos el objetivo de crear un entorno en el cual los sesgos o la discriminación no afecten el tratamiento ni el potencial de crecimiento de ninguna persona. A través de la iniciativa de nuestro Consejo de Diversidad e Inclusión, pretendemos continuar revisando nuestras políticas y procedimientos actuales, así como implementando programas de aprendizaje y desarrollo con el objetivo de proporcionar igualdad de oportunidades para todos los empleados y posibles candidatos.

En el año fiscal 2020, implementamos varios programas e iniciativas para promover la diversidad y la inclusión en el lugar de trabajo, incluidos los siguientes:

- capacitaciones sobre el sesgo inconsciente;
- beneficios de licencia por maternidad/paternidad extendidos;
- descripciones de puestos de trabajo sin designación de género;
- un programa piloto para probar los acuerdos de trabajo flexibles.

En junio de 2020, muchos de nosotros nos vimos afectados por historias desgarradoras de injusticia racial y por las manifestaciones públicas que se realizaron en las ciudades de todo el mundo, las cuales nos recuerdan que aún hay mucho camino que recorrer para alcanzar la igualdad entre las personas. Adoptamos la postura de eliminar el racismo en todas sus formas, para lo cual firmamos la declaración de denuncia contra el racismo de la organización Business Council of Canada. Creemos que todos debemos hacer nuestra parte para crear una sociedad más justa, razonable y equitativa, por lo que también lanzamos el Programa de Igualación de Donaciones para la Igualdad de Saputo. Puede encontrar más detalles sobre esta iniciativa en la sección Comunidad del Folleto informativo.

### Porcentaje de mujeres en la gerencia sénior



■ **Adoptamos la postura de eliminar el racismo en todas sus formas, para lo cual firmamos la declaración de denuncia contra el racismo de la organización Business Council of Canada.**

Métricas	Año fiscal 2020	Año fiscal 2019	Año fiscal 2018	Año fiscal 2017	Año fiscal 2016
% total de la fuerza laboral femenina	28 %	28 %	30 %	29 %	28 %
% de mujeres en la gerencia sénior	16 %	16 %	15 %	13 %	13 %
% de mujeres en el Directorio	50 %	50 %	50 %	50 %	50 %
% de ascensos internos otorgados a mujeres	34 %	37 %	29 %	30 %	n/d



## NUESTRA GENTE

### Salud y seguridad

Mantener a nuestros empleados seguros y saludables es una prioridad, y seguimos incrementando nuestros esfuerzos para garantizar la seguridad en todas nuestras operaciones.

En el año fiscal 2020, continuamos invirtiendo en el enfoque Goal Zero centrado en la salud y seguridad que se basa en la existencia de defensas y en fomentar una cultura en la cual los empleados son una parte integral de la solución a los problemas de seguridad. Impulsados por nuestro objetivo a tres años de fomentar una cultura de seguridad, los grupos de trabajo interdisciplinarios hicieron avances significativos en los procesos de estandarización relacionados con la

evaluación de riesgos, la incorporación de empleados y el seguimiento de indicadores.

Como resultado, en el año fiscal 2020, nuestro Índice de frecuencia de lesiones total (TIFR) mejoró en un 26 %, mientras que nuestro Índice de tiempo perdido por frecuencia de lesiones (LTIFR) mostró una mejora del 23 %.

A pesar de estas mejoras, lamentamos que se haya producido una muerte en el año fiscal 2020. Luego de este incidente, se llevó a cabo una investigación completa, y las conclusiones se implementaron y compartieron a nivel mundial en todas nuestras operaciones para evitar que vuelva a ocurrir en el futuro.

	Año fiscal 2020	Año fiscal 2019	Año fiscal 2018	Año fiscal 2017	Año fiscal 2016
Índice de frecuencia de lesiones total	3,59	4,82	4,95	5,08	4,98
Índice de tiempo perdido por frecuencia de lesiones	1,36	1,77	1,96	1,57	1,61

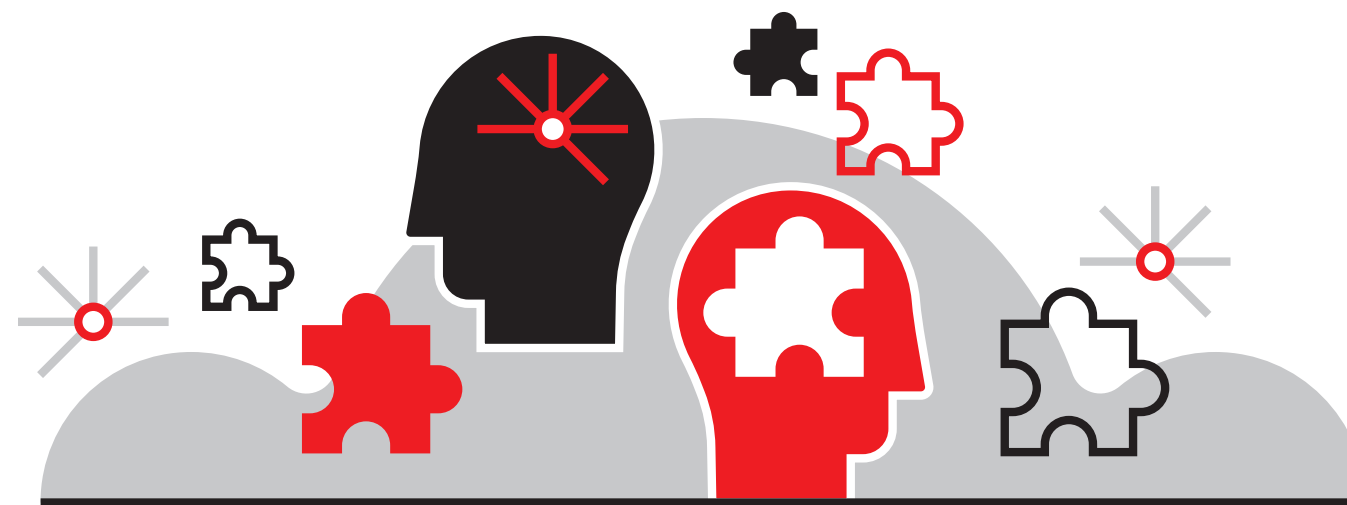
### Índice de tiempo perdido por frecuencia de lesiones

2020  
1,36

2019  
1,77

2018  
1,96

**Mantener a nuestros empleados seguros y saludables es una prioridad, y seguimos incrementando nuestros esfuerzos para garantizar la seguridad en todas nuestras operaciones.**



### Condiciones laborales

El éxito de Saputo depende de nuestra capacidad para identificar, atraer y retener a las personas calificadas y para llevar a cabo la planificación de sucesión adecuada para la gerencia y el personal clave. Estos son objetivos clave integrados en el plan a tres años de nuestra Promesa Saputo.

Nos esforzamos por ser un empleador de preferencia para los mejores talentos en la industria láctea y por ser reconocidos por nuestros valores y compromiso con los empleados. Para esto, invertimos en las personas y ofrecemos capacitaciones y programas constantes que les proporcionan las habilidades necesarias para mantener estándares de alta calidad. En el año fiscal 2020, invertimos más de 400 000 horas y CAD 8,2 millones en el desarrollo de los empleados. Además, nuestro enfoque en la promoción desde dentro se traduce en más de 1080 empleados ascendidos internamente en el año fiscal 2020.

**Nos esforzamos por ser un empleador de preferencia para los mejores talentos en la industria láctea y por ser reconocidos por nuestros valores y compromiso con los empleados.**

Métricas	Año fiscal 2020	Año fiscal 2019	Año fiscal 2018	Año fiscal 2017	Año fiscal 2016
Cantidad total de ascensos internos	1080	1066	1058	765	n/d
Cantidad total de inversiones en capacitación y desarrollo (en millones de dólares canadienses)	8,2	5,8	4,5	n/d	n/d
Cantidad total de horas de capacitación y desarrollo	402 435	194 406	73 137	n/d	n/d
Permanencia en el cargo promedio (años)	10	10	10	10	10
% de empleados sindicalizados	36 %	36 %	36 %	39 %	39 %

## ÉTICA COMERCIAL

Nos importa nuestra reputación de integridad comercial. Trabajamos duro para preservar la calidad de nuestro entorno de trabajo y deseamos que la conducta diaria de los empleados esté impulsada por los valores que compartimos y fomentamos.

Con una gran cantidad de instalaciones en todo el mundo, implementamos sistemas de monitoreo para cumplir con las leyes, las regulaciones y los estándares de la industria. En virtud de nuestro compromiso con la mejora continua, nuestras políticas evolucionan para reflejar las mejores prácticas y las necesidades cambiantes de nuestros clientes y el mercado.

De la misma manera, revisamos nuestro Código de Ética, que nos guía en nuestras operaciones diarias, para garantizar que esté alineado con los estándares y los requisitos de todas las divisiones, así como para abordar los asuntos clave de derechos humanos que son importantes para nuestra organización, como la libertad de asociación. El código se implementó a principios del año fiscal 2021, y todos los empleados recibieron las comunicaciones y capacitaciones adecuadas con respecto a lo que se espera de ellos y a la importancia del comportamiento ético.

Nuestras iniciativas de gobernanza corporativa garantizan los niveles más altos de independencia, divulgación y transparencia. Entre las políticas que adoptamos, se encuentran un Procedimiento

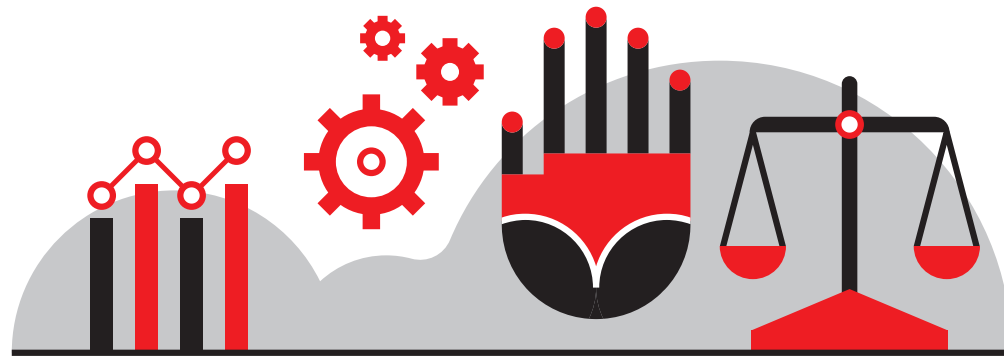
de Procesamiento de Quejas, una Política de Recuperación de Compensación de Incentivos y una Política de Comunicación y Compromiso con los Accionistas.

También apreciamos la importancia que los accionistas ofrecen a las políticas y prácticas de compensación ejecutiva y nos comprometemos a mantener un proceso de compromiso continuo con nuestros accionistas mediante la adopción de medidas para recopilar comentarios constructivos. Por este motivo, el Directorio invita a los accionistas a emitir un voto consultivo sobre los pagos con respecto al enfoque de Saputo sobre la compensación ejecutiva en la reunión anual de accionistas.

Continuamos avanzando para aumentar la transparencia y la divulgación de información en relación con nuestros accionistas, con los inversores como el centro de atención. En el año fiscal 2020, mejoramos la divulgación sobre los riesgos de ESG y la gobernanza incluida en nuestro Formulario de Información Anual y en nuestra Circular de Información sobre la Gerencia.

En el año fiscal 2020, recibimos una multa significativa por incumplimiento relacionado con una infracción en los límites de emisiones a la atmósfera en una de nuestras plantas. A partir de este incidente, se implementaron medidas correctivas con el fin de evitar que vuelva a ocurrir.

	Año fiscal 2020	Año fiscal 2019	Año fiscal 2018	Año fiscal 2017	Año fiscal 2016
Cantidad de multas significativas por incumplimiento	1	1	0	0	0
Valor monetario de multas significativas por incumplimiento (en millones de dólares canadienses)	0,16	0,19	0	0	0



**Nuestras iniciativas de gobernanza corporativa representan un esfuerzo por garantizar los niveles más altos de independencia, divulgación y transparencia.**

## APROVISIONAMIENTO RESPONSABLE

### Bienestar animal

Como líder mundial en el procesamiento de lácteos, la leche es nuestro ingrediente principal y nos preocupa seriamente la forma en que se produce. Para nosotros, los productos lácteos de alta calidad comienzan con leche de alta calidad proveniente de animales sanos y bien cuidados. Nuestra Política de Bienestar Animal garantiza que nuestros proveedores cumplan con nuestros estándares de cuidado animal mediante códigos de práctica y regulaciones de la industria, prácticas de gestión de proveedores de rutina y programas de concientización y capacitación. Nos esforzamos por defender constantemente la mejora de los estándares nacionales y las regulaciones de la industria en los países donde operamos.

En el año fiscal 2020, tales actividades de defensa incluyeron la revisión y los comentarios relacionados al módulo de evaluación de cuidado animal proAction en Canadá y la versión 4.0 del Programa de Cuidado Animal FARM de la Federación Nacional de Productores de Leche en EE. UU. Asimismo, nos incluyeron en el Indicador Comercial de Bienestar Animal (BBFAW), donde mantuvimos la misma posición que el año pasado, ya que nos ubicamos en el cuarto de seis niveles.

Tenemos tolerancia cero contra cualquier forma de crueldad hacia los animales y hemos establecido un protocolo claro para trabajar con proveedores y autoridades a fin de lidiar de manera eficaz con situaciones en las que se sospecha de un incumplimiento de la Política de Bienestar Animal. En el año fiscal 2020, se produjeron dos incidentes que nos exigieron que tomáramos medidas.

Mientras celebramos el quinto aniversario de nuestra política en junio de 2020, aprovechamos la oportunidad para mejorarla y reforzar nuestro compromiso de unir a los líderes de la industria y a los productores de lácteos a fin de continuar mejorando las prácticas de bienestar animal. También ampliamos su alcance más allá de los lácteos y ahora incluimos a otros animales utilizados para fabricar los productos cárnicos (vacas, cerdos y aves de corral) que les proporcionamos a los mercados de servicios de alimentos y minoristas.

Además de promover estándares de cuidado animal reconocidos a lo largo de nuestra cadena de suministro, también nos comprometemos a respaldar iniciativas y programas que promueven oportunidades de concientización y capacitación para ayudar a aliviar problemas relacionados con la fabricación de productos lácteos. En el año fiscal 2020 comenzamos una nueva sociedad con la Universidad de Columbia Británica. También extendimos y expandimos nuestra sociedad con la Universidad de Guelph durante otros cinco años.

Esto se suma a las sociedades existentes que seguimos manteniendo con la Facultad de Medicina Veterinaria de la Universidad del Estado de Iowa y con la Universidad de Wisconsin.

En el año fiscal 2020, tuvimos un impacto en 21 221 personas a través de una variedad de iniciativas, incluidos talleres y seminarios web, presentaciones de la industria y acceso a herramientas de capacitación en línea, que fueron ofrecidos o puestos a disposición por parte de nuestros socios o personal de campo. Esta cifra representa un aumento del 37 % en comparación con el año fiscal 2019.

**Tenemos tolerancia cero contra cualquier forma de crueldad hacia los animales y hemos establecido un protocolo claro para trabajar con proveedores y autoridades a fin de lidiar de manera eficaz con situaciones en las que se sospecha un incumplimiento de la Política de Bienestar Animal.**

Métricas	Año fiscal 2020	Año fiscal 2019	Año fiscal 2018	Año fiscal 2017	Año fiscal 2016
Caso de crueldad hacia los animales informado que resultó en suspensión del suministro	2	1	1	1	1
Cantidad de personas que se beneficiaron de capacitaciones sobre bienestar animal	21 221	15 518	11 171	n/d	n/d



## APROVISIONAMIENTO RESPONSABLE

### CÓDIGO DE CONDUCTA PARA PROVEEDORES

Consideramos que nuestras relaciones con los proveedores son fundamentales para nuestra capacidad de fabricar productos de alta calidad. Nuestro objetivo es crear un entorno en el que podamos establecer asociaciones sólidas, sostenibles y a largo plazo y esforzarnos por promover prácticas comerciales responsables al trabajar con nuestros proveedores a lo largo de la cadena de valor. Con esto en mente, lanzamos el Código de Conducta para Proveedores de Saputo en el año fiscal 2019 y establecimos los estándares mínimos de conducta comercial que esperamos.

Si bien nuestros proveedores son empresas independientes, sus acciones pueden afectar nuestra reputación y la confianza que nos hemos ganado de los clientes, consumidores y otros participantes. Nuestro Código de Conducta para Proveedores está enraizado en la Promesa Saputo a fin de garantizar que continuemos trabajando de forma colaborativa con los proveedores sobre la base de estándares comerciales compartidos.

Dado que algunos de nuestros proveedores también operan en diferentes entornos legales y culturales de todo el mundo, el Código de Conducta para Proveedores define una lista de asuntos con respecto a los cuales tenemos tolerancia cero que se aplican a nivel general en toda la cadena de suministro.

El Código de Conducta para Proveedores describe los procesos de monitoreo y cumplimiento, así como los protocolos para abordar una infracción real o supuesta y los criterios de restablecimiento que deben cumplir los proveedores.

Durante todo el año fiscal 2020, revisamos el Código de Conducta para Proveedores a fin de alinearlos con los cambios de nuestra Política de Bienestar Animal y nuestro Código de Ética más recientes. También continuamos con la implementación del Código de Conducta para Proveedores, para lo cual incorporamos una evaluación de riesgos más formal y controles proactivos a fin de garantizar el cumplimiento. Con el objetivo de apoyar este enfoque, adoptamos la plataforma y las herramientas de SEDEX y estamos monitoreando los riesgos clave para nuestra cadena de suministro. Comenzamos a usar la plataforma en Australia y continuaremos implementándola en América del Norte en el año fiscal 2020 y en las otras divisiones dentro de los próximos tres años.

### Tenemos tolerancia cero para lo siguiente:

- el trabajo infantil;
- el trabajo forzoso;
- un entorno que incite o fomente cualquier forma de coacción y acoso;
- cualquier deficiencia importante de salud y seguridad que represente un peligro inmediato para la vida o un riesgo de lesiones graves;
- cualquier deficiencia ambiental importante que represente un daño grave e inmediato al medioambiente o a la comunidad;
- cualquier forma de crueldad hacia los animales;
- cualquier forma de soborno.



## MEDIOAMBIENTE

Nuestro objetivo es proteger el ambiente al tiempo que continuamos creciendo como un procesador lácteo de primer nivel. En el año fiscal 2020, prometimos acelerar nuestro impacto global en relación con el clima, el agua y los desechos, y anunciamos objetivos claros y un compromiso formal de mostrar un avance significativo y sustentable para el 2025.

Asignamos recursos adicionales para apoyar la ejecución de este plan de acción global, incluida una inversión a tres años de CAD 50 millones. Asimismo, establecimos un marco de gobernanza para fomentar la responsabilidad y la participación en toda la compañía, en el cual uno de nuestros ejecutivos actúa como promotor global.

En consonancia, actualizamos nuestra Política de Medioambiente a fin de reflejar y mantener los objetivos para el 2025 y el compromiso a largo plazo de aplicar prácticas comerciales responsables en materia de medioambiente.

De cara al futuro, también extendimos nuestros esfuerzos a la cadena de suministro para continuar ofreciendo asistencia y ayudando a abordar las consideraciones ambientales de toda la industria.

### Clima



Reconocemos que el cambio climático es un desafío para todos. Debemos continuar abordando el uso de combustibles fósiles y adoptar prácticas de fabricación sustentables de manera colectiva, así como encontrar formas de adaptar nuestras prácticas para garantizar una agricultura sustentable. Para nosotros, la acción climática implica reducir nuestro impacto en el cambio climático y adaptarnos a este, así como aprovechar nuestras capacidades como compañía para crear cambios ambientales positivos.

### GOBERNANZA

El Comité Auditor del Directorio es responsable de revisar y evaluar los factores de riesgo inherentes a Saputo y garantizar que existan las medidas adecuadas para que la gerencia pueda identificar y gestionar dichos factores de manera efectiva. El Comité Auditor tiene, en última instancia, la responsabilidad de supervisar los riesgos ambientales de la compañía, incluidos aquellos relacionados con el clima. Este comité se reúne regularmente y envía informes trimestrales al Directorio.

El Comité Auditor recibe informes trimestrales del Comité de Medioambiente y una presentación anual de su Director. El Comité de Medioambiente, que incluye al Director Ejecutivo, al Presidente y al Director de Operaciones de Saputo Inc. y del Sector Internacional, al

Presidente de cada división operativa y al Gerente Sénior responsable de los asuntos ambientales de cada división, es responsable por la supervisión del cumplimiento de la Política de Medioambiente y se reúne trimestralmente para analizar los riesgos ambientales, los planes de acción necesarios y el estado de los proyectos en curso.

El Director de Responsabilidades Corporativas de Saputo es responsable de evaluar los riesgos relacionados con el clima, informar a la gerencia y garantizar que existan medidas de mitigación y planes de acción adecuados en nuestras operaciones globales. Cada división también cuenta con un Líder en Asuntos Ambientales que garantiza la gestión adecuada a nivel local de los riesgos ambientales, incluidos los relacionados con el clima.

### Riesgos

En 2018, contratamos a un consultor externo para que identificara y revisara los riesgos relacionados con el clima en nuestras operaciones globales hasta el 2025, con la orientación del enfoque recomendado por el marco del TCFD. Esta revisión de alto nivel se concentró en identificar los riesgos transicionales a lo largo de nuestra cadena de valor, así como en evaluar los costos de transición directos e indirectos futuros relacionados con los precios del carbono en diferentes situaciones. También se realizó una revisión de alto nivel de los riesgos físicos con un ejercicio de comparación con lo que están haciendo nuestros colegas de la industria.

En el CDP anual, que se puede consultar en [saputo.com/our-promise/reference-documents](https://www.saputo.com/our-promise/reference-documents), hay detalles adicionales relacionados con los riesgos climáticos que se identificaron y con los impactos que estos tienen en nuestro negocio.

### Estrategia y objetivos

En el año fiscal 2020, prometimos que aceleraríamos nuestro desempeño climático a nivel global, anunciamos objetivos claros y nos comprometimos formalmente a hacer avances significativos y sustentables para el 2025.

#### Estos son nuestros compromisos:

- Reducir en un 20 % la intensidad del CO<sub>2</sub> en nuestras operaciones (en comparación con el año fiscal 2020)
- Reducir en un 10% la intensidad de la energía en nuestras operaciones (en comparación con el año fiscal 2020)

Esperamos cumplir estos objetivos tangibles con iniciativas específicas centradas en la electricidad renovable y en la eficiencia energética.

A pesar de la pandemia de COVID-19, estamos bien encaminados y hemos asignado nuestra primera ronda de fondos para apoyar una docena de proyectos en todas nuestras divisiones que tienen el potencial de ahorrar 8 000 toneladas de CO<sub>2</sub> y 60 000 GJ de energía anualmente.

Métricas	Año fiscal 2020	Año fiscal 2019	Año fiscal 2018	Año fiscal 2017	Año fiscal 2016
Alcance 1 de emisiones de GEI (en toneladas de CO <sub>2</sub> e)	560 142	500 133	407 267	381 618	382 601
Alcance 2 de emisiones de GEI (en toneladas de CO <sub>2</sub> e)	505 891	500 067	333 317	322 643	351 589
Intensidad del CO <sub>2</sub> (toneladas de CO <sub>2</sub> e/tonelada de productos)	0,2248	0,2297	0,1927	0,1872	0,1934
Intensidad energética (GJ/tonelada de productos)	2,94	3,13	2,85	2,75	2,74

## Agua



El agua potable saludable es fundamental para el éxito a largo plazo de nuestro negocio y para las comunidades a las que brindamos servicios.

El acceso al agua potable es fundamental para nuestras operaciones de fabricación, incluidos los procesos de producción, limpieza y desinfección. La leche es nuestro principal ingrediente, y nuestros proveedores también dependen del acceso suficiente a agua de calidad para producir la materia prima.

En la medida de lo posible, usamos agua reciclada, salobre y producida en nuestras operaciones. Reutilizar y reciclar permite una mayor eficiencia operativa y, por lo tanto, minimiza la cantidad de agua que extraemos. Entre los beneficios secundarios, se incluye la eficiencia energética y de los productos químicos, la recuperación de productos y la reducción de costos.

Los riesgos del agua se evalúan como parte de un marco de gestión de riesgos empresarial, conforme a nuestros riesgos relacionados con el clima. Estos riesgos se informan al Comité Auditor y son gestionados por el Comité de Medioambiente como parte de nuestra Política de Medioambiente.

También se realizan anualmente evaluaciones de riesgo específicas relacionadas con el agua utilizando la herramienta Aqueduct del Insti-

tuto de Recursos Mundiales (WRI), las cuales se divulgan todos los años como parte del CDP relativo al agua. Se puede encontrar información detallada sobre los riesgos asociados con el agua en [www.saputo.com/es/nuestra-promesa/reference-documents](http://www.saputo.com/es/nuestra-promesa/reference-documents).

En el año fiscal 2020, el 23 % de las instalaciones y el 29 % de la cantidad total de agua extraída se encontraban en áreas sometidas a un estrés hídrico. La herramienta Aqueduct del WRI se utilizó para identificar las instalaciones ubicadas en áreas bajo estrés hídrico. Un área sometida a estrés hídrico es aquella que tiene un nivel de estrés hídrico de referencia que se considera "alto" o por encima del 40 % en la herramienta Aqueduct.

**En el año fiscal 2020, asumimos los siguientes compromisos para mejorar nuestro impacto en relación con el agua a nivel mundial para el 2025:**

- Reducir en un 10% la intensidad del agua en nuestras operaciones
- Mejorar la calidad del agua residual año a año

A pesar de la pandemia de COVID-19, nos mantuvimos bien encaminados y asignamos nuestra primera ronda de fondos para apoyar una docena de proyectos en todas nuestras divisiones que tienen el potencial de ahorrar 700 millones litros de agua anualmente. Nuestros procesos para asignar fondos globales priorizan los proyectos ubicados en áreas bajo estrés hídrico.

## El agua potable saludable es fundamental para el éxito a largo plazo de nuestro negocio y para las comunidades en las que vivimos, trabajamos y cultivamos.

Métricas	Año fiscal 2020	Año fiscal 2019	Año fiscal 2018	Año fiscal 2017	Año fiscal 2016
Extracción de agua (millones de litros)	24 162	22 663	19 930	19 021	19 030
Intensidad de agua (en litros/kilogramo de productos)	5,10	5,32	5,35	5,22	5,20

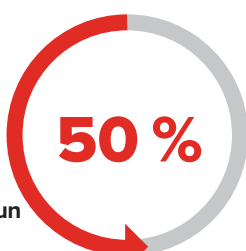
**CLIMA**  
Reducir la intensidad del CO<sub>2</sub> en un



**AGUA**  
Reducir la intensidad del agua en un



**DESECHOS**  
Reducir nuestros desechos de alimentos en un



## Nuestro enfoque en la eficiencia operativa y en la mejora continua significa que estamos constantemente buscando formas de reducir nuestros desechos, así como formas de reutilizarlos o desviarlos de los vertederos.

### Desechos

En el año fiscal 2020, asumimos los siguientes compromisos para mejorar nuestro impacto en relación con los desechos a nivel mundial para el 2025:

#### Desechos operacionales

- Reducir nuestros desechos totales en un 25 % (en comparación con el año fiscal 2020) y aumentar nuestro índice de redistribución al 75 %

#### Desechos de alimentos

- Reducir nuestros desechos alimenticios en un 50 % (en comparación con el año fiscal 2020)

#### Embalajes sustentables

- Reducir el uso de materiales en un 15 % (en comparación con el año fiscal 2020)
- Garantizar que el 100 % de nuestro embalaje sea reutilizable, reciclable o compostable
- Garantizar que nuestro embalaje incluya al menos un 15 % de contenido reciclado o renovable

### Desechos operacionales



Nuestro enfoque constante en la eficiencia operativa y en la mejora continua significa que estamos constantemente buscando formas de reducir nuestros desechos, así como formas de reutilizarlos o desviarlos de los vertederos.

Dado que la mayoría de las instalaciones del RU no producen desechos, buscaremos formas de compartir las mejores prácticas en todas las instalaciones y encontraremos soluciones orientadas a alcanzar nuestros objetivos para el 2025.

Desechos	Año fiscal 2020	Año fiscal 2019	Año fiscal 2018	Año fiscal 2017	Año fiscal 2016
Desechos totales (en toneladas métricas)	49 138	46 982	32 842	30 612	22 526
% de desechos desviados del vertedero	50 %	52 %	42 %	49 %	45 %

### ESTUDIO DE CASO

En el año fiscal 2020, mejoramos el programa *Smiles*, liderado por los empleados, a fin de continuar fomentando un entorno laboral sustentable para el medioambiente. Este programa, que se lanzó en 2013, proporciona la infraestructura y los recursos para alentar a nuestros empleados a que trabajen de manera más sustentable.

En 2019, renovamos el programa con nuestros empleados de las oficinas de Montreal, Canadá. Comenzamos por eliminar el plástico de un solo uso e implementar el compostaje y las estaciones de reciclado en nuestras oficinas. También les dimos a todos nuestros empleados botellas de agua, tazas y utensilios reutilizables, y los guiamos para que redujeran y separaran la basura correctamente.

En menos de un año, esta iniciativa ya eliminó más de 6 000 botellas plásticas, 5 000 utensilios de plástico y 12 000 vasos descartables al año en una sola oficina. Nos esforzamos por continuar mejorando esos números y por expandir el programa en el futuro.

Lea más sobre este estudio de caso en [www.saputo.com/es/nuestra-promesa/estudios-de-caso](http://www.saputo.com/es/nuestra-promesa/estudios-de-caso).

## MEDIOAMBIENTE

### Desechos de alimentos



Se calcula que un tercio de todos los alimentos producidos a nivel mundial se pierden o desechan. Con la responsabilidad de alimentar a las familias, desempeñamos un rol clave a la hora de garantizar la eficiencia de la cadena de suministro de alimentos.

Implementamos y adaptamos constantemente procesos diseñados para reducir la cantidad de desechos de alimentos en todas nuestras operaciones y en la cadena de suministro, incluida la producción y distribución. A pesar de nuestros mejores esfuerzos, algunos de nuestros productos terminados no llegan a venderse y, ocasionalmente, se desechan.

Por lo tanto, en el año fiscal 2020, llevamos a cabo un proyecto piloto en uno de nuestros centros de distribución de Montreal para establecer un proceso de redistribución del inventario no vendido a las personas que lo necesitan. Las conclusiones tempranas de nuestro proyecto piloto mostraron una reducción del 30 % en los desechos alimenticios. Cuando comenzó la pandemia de COVID-19, y dado que se produjo un cambio significativo en la demanda, aceleramos la implementación en todas las operaciones a nivel mundial y, como resultado, pudimos distribuir más de 1.8 millones kg de productos desde el inicio de la crisis, lo cual representa una reducción de 12 000<sup>1</sup> toneladas de CO<sub>2</sub>.

En el año fiscal 2021, continuaremos con nuestro esfuerzo para establecer una referencia a fin de hacer un seguimiento e informar el progreso en relación con los objetivos de desecho de alimentos.

### Embalaje



Con el objetivo de garantizar la integridad y la seguridad de los productos, el embalaje es fundamental, y su posible impacto en el ambiente puede ser significativo. Los consumidores están cada vez más conscientes de los impactos ambientales y sociales de los plásticos, por lo que el contenido de plástico de los productos está influyendo en los hábitos de compra.

A través de los años, implementamos varias iniciativas en todas nuestras operaciones para reducir la cantidad de material utilizado en los embalajes y garantizar que puedan reciclarse.

Nuestros objetivos de embalaje para el 2025 se basan en los principios de la iniciativa New Plastics Economy (Nueva Economía de Plásticos) y están alineados con los principios de la economía circular, así como con los objetivos existentes en el momento en que adquirimos Dairy Crest.

Para acelerar nuestro progreso y garantizar que aprovechemos nuestras capacidades globales, establecimos un Grupo de Embalajes Sustentables interno, que está compuesto por ingenieros en embalaje, especialistas en adquisiciones de embalajes y expertos en sustentabilidad de todas las divisiones. Este grupo se reúne de forma trimestral para unir sus conocimientos complementarios, crear una oportunidad para conectarse y compartir desafíos y mejores prácticas en relación con los embalajes sustentables.

En los últimos meses, los miembros del Grupo de Embalajes Sustentables se concentraron en desarrollar el proceso global para establecer una referencia y hacer un seguimiento del progreso en relación con nuestros objetivos de embalaje.

**Para acelerar nuestro progreso y garantizar que aprovechemos nuestras capacidades globales, establecimos un Grupo de Embalajes Sustentables interno, que está compuesto por ingenieros en embalaje, especialistas en adquisiciones de embalajes y expertos en sustentabilidad de todas las divisiones.**



(1) Calculado usando la calculadora de valor FReSH-FLW del World Resource Institute.

## NUTRICIÓN Y VIDA SALUDABLE



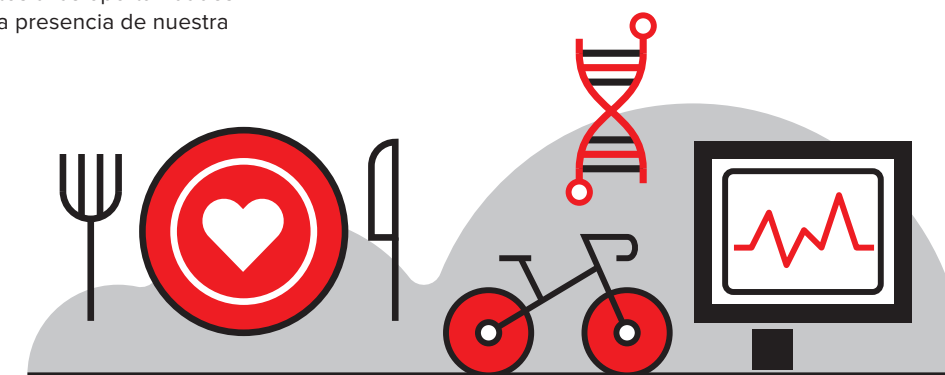
Desde los ingredientes que obtenemos, hasta los productos que colocamos en las góndolas, nos enorgullecemos de satisfacer las necesidades de salud y nutrición de nuestros consumidores y de ofrecer productos de alta calidad. En el año fiscal 2019, desarrollamos el Plan de Nutrición y Vida Saludable, que describe nuestros principios rectores en materia de nutrición. En el año fiscal 2020, continuamos sentando las bases para el plan, ya que finalizamos los principios de marketing responsable y avanzamos en el desarrollo de nuestro sistema global de clasificación de nutrientes. El plazo para la implementación a nivel mundial de estos programas se revisó luego de las adquisiciones para garantizar que fueran pertinentes y aplicables en todos los mercados. Ahora tenemos el objetivo de implementar el enfoque a nivel mundial para el final de nuestro plan actual a tres años.

Monitoreamos constantemente las tendencias de los consumidores y tenemos el objetivo de responder en consecuencia. Por ejemplo, nos comprometimos a diversificar nuestra cartera de productos, para lo cual buscamos más oportunidades para producir alimentos de origen vegetal en línea con el aumento de la demanda de los consumidores de este tipo de productos. Vemos los beneficios operacionales, comerciales y estratégicos de expandir nuestra presencia en esta categoría y designamos un Vicepresidente Sénior de Desarrollo Comercial de Alimentos de Origen Vegetal para liderar nuestros esfuerzos. También estamos abiertos a las oportunidades de adquisición que nos permitan expandir la presencia de nuestra marca en esta categoría.

Estas iniciativas no deben indicar una falta de confianza en los lácteos, ya que continuamos muy optimistas con respecto a nuestra industria y a las extensas oportunidades de crecimiento en el ámbito lácteo. Creemos en los beneficios nutricionales de los lácteos, que tienen el respaldo de una gran cantidad de investigaciones, y continuaremos defendiéndolos como parte de una alimentación saludable.

**En el año fiscal 2020, también continuamos esforzándonos para generar enfoques innovadores y mejorar el valor nutricional de nuestros productos. Por ejemplo:**

- En Canadá, aumentamos la distribución de nuestra leche especial Joyya: leche ultrafiltrada con un 75 % más de proteínas y un 25 % menos de lactosa (azúcar) que la leche normal.
- En el Reino Unido, lanzamos una alternativa de queso sin lactosa de la marca líder en el mercado, Vitalite.
- En Argentina, lanzamos un queso magro sin sal. Consulte el estudio de caso a continuación para obtener más detalles.



#### ESTUDIO DE CASO

Nos enorgullece ayudar a crear comunidades más saludables para trabajar, vivir y jugar, y todo comienza con el alimento en las mesas de las familias.

Se “calcula que la ingesta de sodio en Argentina es al menos el doble de la dosis de 2000 mg/día recomendada por la OMS”, según algunos estudios. Para los argentinos con restricciones alimenticias, Saputo volvió a lanzar el nuevo queso con bajo contenido de sodio de *La Paulina*. Este queso solo tiene 13 mg de sodio por porción, por lo que les proporcionamos a las familias una nueva forma de crear comidas más saludables con el mismo queso de *La Paulina* que aman.

Lea más sobre este estudio de caso en [www.saputo.com/es/nuestra-promesa/estudios-de-caso](http://www.saputo.com/es/nuestra-promesa/estudios-de-caso).



# COMUNIDAD



La retribución siempre ha sido una parte intrínseca de nuestra cultura, y las comunidades a las que brindamos servicios son muy importantes para nosotros. Creemos en dejar un legado significativo y duradero donde nuestros empleados viven, trabajan y juegan. Por este motivo, nos comprometimos a invertir el 1% de nuestras ganancias antes de impuestos a través de contribuciones financieras y donaciones de productos, y alentamos el trabajo voluntario para crear comunidades más saludables en los lugares donde operamos.

En el año fiscal 2020, cumplimos esta promesa con una inversión total en la comunidad de más de CAD 11,21 millones (se calcula mediante el uso del modelo de London Benchmarking Group). La promoción de hábitos de vida saludables es el núcleo de nuestro compromiso con la comunidad, y buscamos alentar y respaldar a organizaciones, proyectos y programas que educan a los participantes para tomar decisiones responsables en cuanto a alimentos y nutrición, y que crean oportunidades para que las personas se ejerciten. En el año fiscal 2020, llegamos a más de 2,58 millones de personas a través de nuestras asociaciones centradas en una vida saludable.

Nuestro Programa de Legado de Saputo tiene como objetivo apoyar la mejora de las instalaciones deportivas y de salud locales, lo que ayuda a familias enteras a llevar un estilo de vida más activo y saludable. Hasta la fecha, el programa contribuyó con 50 proyectos, lo cual representa una inversión total de CAD 2,78 millones. Las instalaciones permanentes a las que apuntan las inversiones del Programa de Legado incluyen canchas de fútbol y béisbol, instalaciones polideportivas y senderos de excursionismo, entre muchas más, que benefician a comunidades en Canadá, Estados Unidos, Argentina y Australia. En el año fiscal 2020, invertimos en dos nuevos proyectos de infraestructura en los EE. UU., en uno en Australia y en uno en Argentina.

Muchas comunidades de nuestra red han experimentado tiempos difíciles, por lo que mantenemos nuestro firme compromiso con hacer nuestra parte para apoyarlas.

## Nos unimos para alentar los esfuerzos de socorro ante desastres.

- Durante los incendios que se produjeron en Australia entre 2019 y 2020, nos asociamos con bancos de alimentos y establecimos un Fondo de Socorro y Recuperación ante Desastres de Empleados global en colaboración con la Cruz Roja australiana, e igualamos cada dólar.
- Continuamos realizando contribuciones comunitarias en respuesta a la pandemia de COVID-19, y ya superamos los CAD 5,4 millones hasta la fecha en todas nuestras divisiones. Si desea obtener más detalles, consulte la página 5 de este Folleto informativo.

## Junto con nuestros empleados, también estamos tomando medidas para fomentar la tolerancia, la inclusión, la justicia y la igualdad dentro de nuestras comunidades.

Aún queda mucho por avanzar para lograr la igualdad para todos. Creemos que todos compartimos la responsabilidad de eliminar el racismo en todas sus formas y que debemos hacer más para contribuir a esta causa importante. Deseamos alentar y apoyar las iniciativas que están marcando una diferencia en nuestras comunidades, en especial en las vidas de los grupos históricamente desfavorecidos.

Por lo tanto, en junio de 2020, lanzamos el Programa de Igualación de Donaciones para la Igualdad de Saputo. Nos enorgullece igualar cada dólar donado por nuestros empleados a las organizaciones cuyas misiones promueven la lucha contra el racismo, la inclusión, la justicia social, la lucha contra la discriminación y la equidad. Hasta la fecha, hicimos donaciones a organizaciones como Black Lives Matter, EmbraceRace, NAACP Legal Defense and Educational Fund (NAACP LDF) y Canadian Anti-Hate Network.



Métricas	Año fiscal 2020	Año fiscal 2019	Año fiscal 2018	Año fiscal 2017	Año fiscal 2016
<b>Inversión total en la comunidad (en millones de dólares canadienses)</b>	<b>11,21</b>	<b>11,10</b>	<b>11,25</b>	n/d	n/d
<b>Cantidad total de personas que alcanzamos a través de nuestros programas y sociedades de vidas saludables (en millones)</b>	<b>2,58</b>	<b>2,25</b>	<b>2,1</b>	n/d	n/d
<b>Cantidad de proyectos de Legado financiados a la fecha</b>	<b>50</b>	<b>46</b>	<b>38</b>	n/d	n/d

## PRECAUCIÓN EN RELACIÓN CON LAS DECLARACIONES PROSPECTIVAS

Este Folleto informativo contiene declaraciones prospectivas en el sentido de las leyes vigentes sobre los valores, incluidas las declaraciones relacionadas con los objetivos, los compromisos y las metas de la compañía relativos a la Promesa Saputo, el impacto ambiental de sus actividades y el impacto en el clima, el agua y los desechos. Esto incluye la capacidad de la compañía para alcanzar esos objetivos, compromisos y metas, al tiempo que continúa buscando oportunidades de crecimiento como procesador de lácteos de primer nivel, así como las medidas que la compañía debe tomar y las inversiones que debe realizar para alcanzar dichos objetivos, compromisos y metas. Los términos “nos comprometemos”, “esperamos”, “compromiso”, “intención”, “plan” y “objetivo” y las expresiones en futuro, o bien las expresiones negativas de estos términos o sus variantes, el uso de los tiempos condicional o futuro o palabras y expresiones similares, tienen el objetivo de identificar las declaraciones prospectivas. Estas declaraciones se basan, entre otros aspectos, en las presuposiciones, las expectativas, las estimaciones, los objetivos, los planes, la estrategia comercial y las intenciones actuales de Saputo en relación con la Promesa Saputo, su impacto ambiental, sus esfuerzos de sustentabilidad, la efectividad de sus iniciativas ambientales y sustentables, su rendimiento financiero y los entornos económicos, industriales, competitivos y reglamentarios en los cuales opera o que podrían afectar sus actividades.

Por naturaleza, las declaraciones prospectivas están sujetas a una serie de riesgos e incertezas inherentes. Los resultados reales podrían diferir materialmente de la conclusión, el pronóstico o la proyección establecidos en dichas declaraciones prospectivas. Por este motivo, la compañía no puede garantizar que ninguna declaración prospectiva se materialice, y les advierte a los lectores que estas declaraciones no son hechos ni garantías de rendimiento futuro en forma alguna. Las presuposiciones, expectativas y estimaciones realizadas para preparar las declaraciones prospectivas y los riesgos que podrían hacer que los resultados reales difirieran materialmente de las expectativas actuales se analizan en los materiales de la compañía presentados ante las autoridades canadienses de regulación de los valores, y están disponibles en SEDAR, en el perfil de la empresa, en [www.sedar.com](http://www.sedar.com), incluida la sección “Risks and Uncertainties” (Riesgos e incertidumbres) del Debate y análisis de la gerencia, con fecha del 4 de junio de 2020. Estas presuposiciones, expectativas y estimaciones también incluyen la capacidad de la compañía para acceder a toda tecnología necesaria para alcanzar estos objetivos, compromisos y metas e implementar dicha tecnología, así como el desarrollo y la implementación de tecnologías e innovaciones tecnológicas, el uso y desarrollo futuros de tecnologías y los resultados futuros relacionados que se esperan, además de las reglamentaciones ambientales.

*Saputo*

